

หลักสูตรระดับปริญญาตรี  
เกณฑ์มาตรฐาน พ.ศ.2558



รายงานการประเมินคุณภาพการศึกษาภายใน ตามเกณฑ์ AUN-QA  
(ASEAN UNIVERSITY NETWORK QUALITY ASSURANCE)

ประจำปีการศึกษา 2563

1 กรกฎาคม 2563 – 30 มิถุนายน 2564

หลักสูตรวิทยาศาสตรบัณฑิต สาขาวิชาอุตสาหกรรมอาหาร

คณะวิทยาศาสตร์และเทคโนโลยีการประมง

มหาวิทยาลัยเทคโนโลยีราชมงคลศรีวิชัย วิทยาเขตตรัง

## บทสรุปผู้บริหาร

### ข้อมูลทั่วไปเกี่ยวกับหลักสูตร (โดยสังเขป)

หลักสูตรวิทยาศาสตรบัณฑิต สาขาวิชาอุตสาหกรรมอาหาร เป็นศาสตร์มุ่งผลิตบัณฑิตที่มีความรู้พื้นฐานและทักษะทางด้านอุตสาหกรรมอาหาร เนื่องจากอุตสาหกรรมอาหารเป็นอุตสาหกรรมสำคัญ ที่สามารถสร้างรายได้ให้กับประเทศเป็นจำนวนมาก จากความสมบูรณ์ทางด้านทรัพยากร ทำให้มีผลผลิต ทางการเกษตรที่สามารถนำมาใช้เป็นวัตถุดิบในการแปรรูปได้อย่างหลากหลายและต่อเนื่อง ทำให้ประเทศไทย ติดอันดับการเป็นประเทศผู้ผลิตอาหารของโลก จากสภาวะการเปลี่ยนแปลงทางด้านสังคมที่ผู้บริโภคมีความต้องการอาหารที่มีคุณภาพ มีความปลอดภัยและสามารถตอบสนองต่อความต้องการได้ ทำให้ต้องมีการพัฒนาทางด้านอุตสาหกรรมอาหารเพื่อตอบสนองต่อความต้องการดังกล่าว และจากความต้องการอาหารของโลก มีแนวโน้มเพิ่มขึ้น บวกกับนโยบายของรัฐบาลในการผลักดันให้ประเทศเป็นครัวโลก รวมทั้งการเปิดเสรีทางการค้าจากการเข้าร่วมประชาคมอาเซียน ประเทศไทยซึ่งมีความพร้อมทางด้านวัตถุดิบที่สามารถนำมาแปรรูปเป็นอาหารที่มีคุณภาพต้องเตรียมพร้อมสำหรับการเปลี่ยนแปลงดังกล่าว การผลิตบุคลากรที่มีความรู้ทางด้านอุตสาหกรรมอาหารและสามารถนำองค์ความรู้มาประยุกต์ใช้กับการทำงานได้อย่างเหมาะสม นับเป็นกำลังสำคัญในการพัฒนาอุตสาหกรรมอาหารให้มีความสามารถและศักยภาพในการแข่งขันในตลาดโลกและภูมิภาคได้

### ผลการประเมินคุณภาพการศึกษาภายใน ตามเกณฑ์ AUN-QA

**องค์ประกอบที่ 1 :** ผลการประเมินการบริหารจัดการหลักสูตรตามเกณฑ์มาตรฐานหลักสูตร พ.ศ. 2558 ผ่านเกณฑ์มาตรฐานหลักสูตร ตามประกาศกระทรวงศึกษาธิการ เรื่อง เกณฑ์มาตรฐานหลักสูตรระดับปริญญาตรีและบัณฑิตศึกษา พ.ศ. 2558

**องค์ประกอบที่ 2 :** ผลการดำเนินงานตามเกณฑ์ AUN-QA Version 4.0

Criterion	Score
1. Expected Learning Outcomes	2
2. Programme Structure and Content	2
3. Teaching and Learning Approach	3
4. Student Assessment	2
5. Academic Staff	3
6. Student Support Services	3
7. Facilities and Infrastructure	3
8. Output and Outcomes	2

หมายเหตุ Rating Scale 7 ระดับ ดังนี้

<p><b>ระดับ 1 คุณภาพไม่เพียงพออย่างชัดเจน :</b> ไม่ปรากฏผลการดำเนินการ ไม่มีเอกสาร ไม่มีแผน หรือไม่มีหลักฐานที่สนับสนุนการดำเนินงาน คุณภาพไม่เพียงพออย่างชัดเจน จำเป็นต้องปรับปรุง แก้ไข หรือพัฒนาอย่างเร่งด่วน</p>
<p><b>ระดับ 2 คุณภาพไม่เพียงพอ จำเป็นต้องมีการปรับปรุง :</b> มีการวางแผนแต่ยังไม่ได้เริ่มดำเนินการ เนื่องจากมีข้อมูล เอกสารและหลักฐานไม่เพียงพอในการดำเนินการ จึงจำเป็นต้องมีการปรับปรุง แก้ไขหรือพัฒนา</p>
<p><b>ระดับ 3 คุณภาพไม่เพียงพอ แต่การปรับปรุง แก้ไข หรือพัฒนาเพียงเล็กน้อยสามารถทำให้มีคุณภาพเพียงพอ :</b> ได้มีเอกสารแต่ยังไม่เชื่อมโยงต่อการปฏิบัติ หรือมีการดำเนินการตามเกณฑ์ประกันคุณภาพ พบแนวทางการพัฒนาบ้าง มีหลักฐาน เอกสารบ้าง แต่ขาดความชัดเจน ผลการดำเนินงานยังไม่สมบูรณ์ในบางผลลัพธ์</p>
<p><b>ระดับ 4 มีคุณภาพของการดำเนินการของหลักสูตรตามเกณฑ์ :</b> มีเอกสารและหลักฐานการดำเนินการตามเกณฑ์ ผลลัพธ์เกิดขึ้นตามที่คาดหวัง</p>
<p><b>ระดับ 5 มีคุณภาพของการดำเนินการของหลักสูตรดีกว่าเกณฑ์ :</b> มีเอกสารและหลักฐานชัดเจนที่แสดงถึงการดำเนินการที่มีประสิทธิภาพดีกว่า เกณฑ์ส่งผลให้เกิดผลดีในการพัฒนาระบบ</p>
<p><b>ระดับ 6 เป็นตัวอย่างของแนวปฏิบัติที่ดี :</b> มีเอกสาร หลักฐานสนับสนุนที่ดีตามเกณฑ์อย่างมีประสิทธิภาพ มีผลลัพธ์การดำเนินการที่ดีและมีแนวโน้มผลการดำเนินการในเชิงบวก</p>
<p><b>ระดับ 7 ระดับดีเยี่ยม เป็นแนวปฏิบัติในระดับโลกหรือแนวปฏิบัติชั้นนำ :</b> มีการดำเนินการตามเกณฑ์อย่างมีนวัตกรรม มีผลลัพธ์ที่โดดเด่นในระดับโลก มีแนวโน้มเชิงบวกให้เป็นอย่างชัดเจน ซึ่งผลงานการดำเนินงานสามารถนำไปเป็นแนวปฏิบัติชั้นนำได้</p>

## สรุปจุดแข็ง จุดที่ควรพัฒนาและแนวทางพัฒนาจากผลการประเมินคุณภาพในเชิงวิเคราะห์

### จุดแข็งและแนวทางเสริมจุดแข็ง

1. หลักสูตรมีการจัดการเรียนรู้แบบ Active Learning ที่มุ่งเน้นให้นักศึกษาได้ฝึกปฏิบัติจริง
2. นักศึกษาสามารถนำองค์ความรู้ไปปฏิบัติงานได้จริง
3. ห้องปฏิบัติการมีความพร้อม
4. อาจารย์ในหลักสูตรมีศักยภาพ

### จุดที่ควรพัฒนาและข้อเสนอแนะ

1. การพัฒนาทักษะด้านต่างๆ ให้กับผู้เรียน เช่น ทักษะทางภาษา ทักษะทางเทคโนโลยี ความเป็นผู้นำ  
การปรับกระบวนการคิด และการบริหารเวลา
2. การเพิ่มรายวิชาเกี่ยวกับคอมพิวเตอร์ขั้นสูง เพื่อให้นักศึกษาสามารถนำไปใช้งานได้จริง
3. เพิ่มรายวิชากิจกรรมเสริมหลักสูตรเกี่ยวกับผู้ประกอบการ

### แนวทางพัฒนาเร่งด่วน

1. การพัฒนาหลักสูตรตามแนวทาง Outcome-based Education (OBE)
2. การประชาสัมพันธ์เชิงรุกเพื่อรับนักศึกษาเข้าเรียนในหลักสูตรได้ตามเป้าหมาย

รายงานผลการประเมินคุณภาพการศึกษาภายในตามเกณฑ์ AUN-QA  
ประจำปีการศึกษา 2563

ตัวบ่งชี้ 1.1 : การบริหารจัดการหลักสูตรตามเกณฑ์มาตรฐานหลักสูตร พ.ศ. 2558

เกณฑ์การให้คะแนน.....ผ่าน.....

ตัวบ่งชี้		ผ่านเกณฑ์ (✓) / ไม่ผ่านเกณฑ์ (✗)	
		ตรี	โท
1	จำนวนอาจารย์ผู้รับผิดชอบหลักสูตร	✓	
2	คุณสมบัติอาจารย์ผู้รับผิดชอบหลักสูตร	✓	
3	คุณสมบัติอาจารย์ประจำหลักสูตร	✓	
4	คุณสมบัติอาจารย์ผู้สอน	✓	
5	คุณสมบัติของอาจารย์ที่ปรึกษาวิทยานิพนธ์หลักและอาจารย์ที่ปรึกษา การค้นคว้าอิสระ		
6	คุณสมบัติของอาจารย์ที่ปรึกษาวิทยานิพนธ์ร่วม (ถ้ามี)		
7	คุณสมบัติของอาจารย์ผู้สอนวิทยานิพนธ์		
8	การตีพิมพ์เผยแพร่ผลงานของผู้สำเร็จการศึกษา		
9	ภาระงานอาจารย์ที่ปรึกษาวิทยานิพนธ์และการค้นคว้าอิสระในระดับบัณฑิตศึกษา		
10	การปรับปรุงหลักสูตรตามรอบระยะเวลาที่กำหนด	✓	

Criterion		Strengths	Areas for Improvement	Score (1 – 7)	Overall Score
<b>1. ผลการเรียนรู้ที่คาดหวัง (Expected Learning Outcomes)</b>					<b>2</b>
1.1	The programme to show that the expected learning outcomes are appropriately formulated in accordance with an established learning taxonomy, are aligned to the vision and mission of the university, and are known to all stakeholders.	1) หลักสูตรกำหนด ELOs โดยพิจารณาจาก Vision/ Mission และ ข้อมูลจากผู้มีส่วนได้ส่วนเสีย 2) หลักสูตรมีการสื่อสารข้อมูลไปยังผู้มีส่วนได้ส่วนเสียผ่านเว็บไซต์คณะ	1) ทบทวนการกำหนดผลลัพธ์การเรียนรู้ตามระดับการเรียนรู้ Taxonomy ให้สอดคล้องกัน 2) แสดงกระบวนการกำหนด PLOs ที่สอดคล้องกับ Vision/Mission/อัตลักษณ์ ทั้งของคณะและมหาวิทยาลัย 3) แสดงกระบวนการสื่อสารและการประเมินการเข้าถึงของผู้มีส่วนได้ส่วนเสียให้ครบถ้วนทุกกลุ่ม	2	
1.2	The programme to show that the expected learning outcomes for all courses are appropriately formulated and are aligned to the expected learning outcomes of the programme.	1) หลักสูตรกำหนดให้รายวิชามีแนวทางการจัดการเรียนการสอนที่ CLOs สอดคล้องกับ PLOs	1) การแปลง PLOs สู่ CLOs โดยใช้ Backward Curriculum Design 2) แสดงความเชื่อมโยงของกระจาย PLOs ลงสู่ CLOs แต่ละรายวิชา	2	
1.3	The programme to show that the expected learning outcomes consist of both	1) หลักสูตรมีผลลัพธ์การเรียนรู้ (PLOs ) ทั้งผลลัพธ์การเรียนรู้ทั่วไป (Generic outcomes) และผลลัพธ์การเรียนรู้	1) แสดงกระบวนการกำหนด Subject specific outcomes และ Generic outcomes ที่เหมาะสมกับบริบทการเรียนรู้ของหลักสูตร	2	

Criterion		Strengths	Areas for Improvement	Score (1 – 7)	Overall Score
	generic outcomes (related to written and oral communication, problemsolving, information technology, teambuilding skills, etc) and subject specific outcomes (related to knowledge and skills of the study discipline)	เฉพาะด้าน (Subject specific outcomes )			
1.4	The programme to show that the requirements of the stakeholders, especially the external stakeholders, are gathered, and that these are reflected in the expected learning outcomes.	1) หลักสูตรมีการนำความต้องการของผู้มีส่วนได้ส่วนเสียจากภายนอกมา กำหนด PLOs ของหลักสูตร	1) การจำแนกผู้มีส่วนได้ส่วนเสียที่สำคัญและการกลั่นกรองข้อมูลเพื่อนำมา กำหนด PLOs 2) การวิเคราะห์ความสอดคล้องระหว่างความต้องการของผู้มีส่วนได้ส่วนเสีย กับ PLOs	2	
1.5	The programme to show that the expected learning outcomes are achieved by the	1) มีการกำหนดสมรรถนะเพื่อให้ นักศึกษาบรรลุ PLOs โดยผ่านการสอบ วัดระดับสมรรถนะก่อนสำเร็จการศึกษา	1) กระบวนการวัดและผลของการวัดผลสัมฤทธิ์ ELOs ระหว่างการศึกษา และหลังจบการศึกษา	2	

Criterion		Strengths	Areas for Improvement	Score (1 – 7)	Overall Score
	students by the time they graduate.				
<b>2. โครงสร้างโปรแกรมและเนื้อหา (Programme Structure and Content)</b>					<b>2</b>
2.1	The specifications of the programme and all its courses are shown to be comprehensive, up-to-date, and made available and communicated to all stakeholders.	1) หลักสูตรมีรายละเอียดของหลักสูตรครบถ้วนและมีการปรับปรุงตามกรอบเวลาที่กำหนด 5 ปี 2) หลักสูตรมีการสื่อสารไปยังผู้มีส่วนได้ส่วนเสียหลายช่องทาง ได้แก่ เว็บไซต์ของคณะและมหาวิทยาลัย , การจัดทำ road show ประชาสัมพันธ์หลักสูตร , แผ่นพับประชาสัมพันธ์หลักสูตรและคู่มือนักศึกษา	1) ช่องทางการสื่อสารที่เหมาะสมกับผู้มีส่วนได้ส่วนเสียแต่ละกลุ่ม และการประเมินการรับรู้ข้อมูลของผู้มีส่วนได้ส่วนเสียทุกกลุ่ม 2) ข้อมูล มคอ.2 และ มคอ.3 ที่มีการเผยแพร่ทุกแหล่งตรงกัน (up-to-date)	2	
2.2	The design of the curriculum is shown to be constructively aligned with achieving the expected learning outcomes.	1) หลักสูตรนำ PLOs มากำหนดและใช้เป็นกรอบในการจัดการเรียนการสอน เช่นการออกแบบรายวิชาก่อนหลัง เป็นต้น	1) การออกแบบหลักสูตรตามแนวทาง OBE (Backward Curriculum Design)	2	
2.3	The design of the curriculum is shown to include feedback from stakeholders, especially external stakeholders.	1) หลักสูตรนำข้อเสนอแนะจากผู้มีส่วนได้ส่วนเสียมาปรับปรุงต่างๆ เช่น ปรับปรุงรายวิชารายวิชา จัดรูปแบบการเรียนแบบ Module เป็นต้น	1) จำแนกกลุ่มผู้มีส่วนได้ส่วนเสียแต่ละกลุ่มอย่างชัดเจน 2) แสดงกระบวนการได้มาซึ่ง Feedback จากผู้มีส่วนได้ส่วนเสียกลุ่มต่าง ๆ	2	



Criterion		Strengths	Areas for Improvement	Score (1 – 7)	Overall Score
2.4	The contribution made by each course in achieving the expected learning outcomes is shown to be clear.	1) หลักสูตรได้นำเอา PLOs ของหลักสูตรทั้ง 5 ข้อเป็นตัวตั้งในการออกแบบโครงสร้างการจัดการเรียนการสอน และการวัดผลที่บรรลุ PLOs ลงในรายละเอียดของรายวิชา (มคอ.3)	1) การกำหนด CLOs ของรายวิชาให้มีความชัดเจนที่สอดคล้องกับ PLOs ข้อที่รายวิชานั้นรับผิดชอบ 2) แสดงการขับเคลื่อนการบรรลุ PLOs ผ่านรายวิชาต่าง ๆ ของหลักสูตร	2	
2.5	The curriculum to show that all its courses are logically structured, properly sequenced (progression from basic to intermediate to specialised courses), and are integrated.	1) โครงสร้างหลักสูตรมีการจัดลำดับรายวิชาเรียนวิชาพื้นฐานก่อนรายวิชาเฉพาะทาง มีความต่อเนื่องของรายวิชาที่สามารถบูรณาการความรู้ได้	1) การพิจารณาการจัดลำดับรายวิชาการเรียนรู้อย่างเหมาะสม ตามหลักการ Learning Taxonomy และ Learning Level	3	
2.6	The curriculum to have option(s) for students to pursue major and/or minor specialisations.	1) นักศึกษาสามารถเลือกเรียนในรายวิชาเลือกเสรี และเลือกการฝึกงานหรือสหกิจศึกษาได้	1) การประเมินความพึงพอใจของผู้เรียนต่อรายวิชาที่ให้เลือก 2) กระบวนการติดตามว่าจำนวนรายวิชาเลือกที่กำหนดเหมาะสมต่อความยืดหยุ่นในการเรียนของผู้เรียน	3	
2.7	The programme to show that its curriculum is reviewed periodically following an established procedure and that	1) มีการทบทวนปรับปรุงเมื่อครบรอบการปรับปรุง 5 ปี	1) ทบทวนกระบวนการออกแบบหลักสูตร 2) แนวทางการปรับปรุงหลักสูตรทุกปีเพื่อความทันสมัยและตรงกับความต้องการของนายจ้าง	2	

Criterion		Strengths	Areas for Improvement	Score (1 – 7)	Overall Score
	it remains up-to-date and relevant to industry.				
<b>3. แนวทางการจัดเรียนการสอน (Teaching and Learning Approach)</b>					<b>3</b>
3.1	The educational philosophy is shown to be articulated and communicated to all stakeholders. It is also shown to be reflected in the teaching and learning activities.	1) หลักสูตรมีการนำปรัชญาการศึกษา มาใช้ในการจัดการเรียนการสอน 2) หลักสูตรมีการสื่อสารปรัชญา การศึกษาไปยังผู้มีส่วนได้ส่วนเสีย	1) การประเมินการรับรู้ปรัชญาการศึกษาของกลุ่ม ผู้มีส่วนได้ส่วนเสียทุกกลุ่ม	3	
3.2	The teaching and learning activities are shown to allow students to participate responsibly in the learning process.	1) หลักสูตรได้เปิดโอกาสให้ผู้เรียนได้มี ส่วนร่วมในการออกแบบการเรียนรู้และการ ประเมินผล	1) ทบทวนกระบวนการที่ส่งเสริมให้ผู้เรียนมีส่วน ร่วมตัดสินใจในการจัดการเรียนการสอนที่ หลากหลายรูปแบบ	2	
3.3	The teaching and learning activities are shown to involve active learning by the students.	1) หลักสูตรมีกระบวนการออกแบบการ เรียนการสอนรูปแบบ Module และ นักศึกษาได้ฝึกปฏิบัติหลายรูปแบบ (active learning )/มีการศึกษาดูงาน	1) การออกแบบกิจกรรมการจัดการเรียนการสอน active learning ที่สอดคล้องกับ CLOs	3	

Criterion		Strengths	Areas for Improvement	Score (1 – 7)	Overall Score
3.4	The teaching and learning activities are shown to promote learning, learning how to learn, and instilling in students a commitment for life-long learning (e.g., commitment to critical inquiry, information-processing skills, and a willingness to experiment with new ideas and practices).	1) หลักสูตรฯ มีการจัดการเรียนการสอนที่เสริมทักษะการเรียนรู้และสร้างทักษะ life-long learning	1) การกำหนดทักษะ life-long learning ของผู้เรียนในหลักสูตรอย่างชัดเจนและการได้มาซึ่งทักษะ life-long learning 2) ระบุความเชื่อมโยงระหว่างรูปแบบการจัดการเรียนการสอนและการวัดประเมินผลเพื่อการบรรลุทักษะ life-long learning ของผู้เรียน 3) การสื่อสารทักษะ life-long learning ของหลักสูตรสู่ผู้มีส่วนได้ส่วนเสีย และประเมินการบรรลุทักษะ life-long learning ของบัณฑิตที่ทำงาน	3	
3.5	The teaching and learning activities are shown to inculcate in students, new ideas, creative thought, innovation, and an entrepreneurial mindset.	1) มีรายวิชาที่ให้นักศึกษาคิดค้นผลิตภัณฑ์ใหม่ๆและจากการสัมภาษณ์หลักสูตรมีการจัดการเรียนการสอนที่ส่งเสริมความคิดสร้างสรรค์ /นวัตกรรม 2) มีรายวิชาที่ส่งเสริมการเป็นผู้ประกอบการ	1) การทบทวนการออกแบบกิจกรรมการเรียนรู้ให้กับผู้เรียนเพื่อส่งเสริมด้านความคิดใหม่ๆ ความคิดเชิงสร้างสรรค์ การสร้างนวัตกรรม และแนวคิดผู้ประกอบการ	2	
3.6	The teaching and learning processes are shown to be continuously improved to ensure their relevance to the	1) หลักสูตรมีการปรับปรุงการเรียนการสอนที่เน้นการปฏิบัติจริงและเรียนรู้สถานการณ์ปัจจุบันที่มีการพัฒนาทั้งด้านวิทยาศาสตร์และเทคโนโลยี	1) ทบทวนและหาแนวทางการปรับปรุงการเรียนการสอนเพื่อให้บรรลุ PLOs และตอบสนองความต้องการของนายจ้าง	2	

Criterion		Strengths	Areas for Improvement	Score (1 – 7)	Overall Score
	needs of industry and are aligned to the expected learning outcomes.		2) การเก็บข้อมูลทุกปีจากศิษย์เก่า นายจ้าง สถานฝึกงาน		
<b>4. การประเมินผู้เรียน (Student Assessment)</b>					<b>2</b>
4.1	A variety of assessment methods are shown to be used and are shown to be constructively aligned to achieving the expected learning outcomes and the teaching and learning objectives.	1) หลักสูตรมีวิธีการประเมินผู้เรียนที่หลากหลายตามที่ได้ระบุไว้ใน มคอ.2	1) กำหนดวิธีการวัดและประเมินผลที่สอดคล้องกับ CLOs 2) ทบทวนวิธีการวัดและประเมินผลในแต่ละรายวิชา เพื่อการบรรลุ CLOs	2	
4.2	The assessment and assessment-appeal policies are shown to be explicit, communicated to students, and applied consistently.	-	1) นโยบายการวัดและประเมินผลที่ชัดเจน 2) ประเมินการรับรู้นโยบายการวัดและประเมินผลและการอุทธรณ์	2	
4.3	The assessment standards and procedures for student progression and degree completion, are shown to be	1) มีการชี้แจงเกณฑ์ต่างๆให้นักศึกษาวางแผนการเรียน นักศึกษารับรู้เกี่ยวกับ จากช่องทางการแจ้งในคาบแรกมากที่สุด	1) วิธีการประเมินผลการติดตามความก้าวหน้าของนักศึกษา ตามแนวทางการพัฒนา PLOs 2) ข้อมูลวิธีการประเมิน/เกณฑ์การสำเร็จการศึกษา	3	

Criterion		Strengths	Areas for Improvement	Score (1 – 7)	Overall Score
	explicit, communicated to students, and applied consistently.	2) มีการตรวจสอบรายวิชาที่เรียนเพื่อให้สำเร็จได้ตามกำหนด			
4.4	The assessments methods are shown to include rubrics, marking schemes, timelines, and regulations, and these are shown to ensure validity, reliability, and fairness in assessment.	1) จากการสัมภาษณ์อาจารย์ผู้สอนมีการนำ Rubrics มาใช้สำหรับการประเมินในรายวิชาที่มีการปฏิบัติและใช้ marking schemes ในข้อสอบอัตนัย	1) การมีความยุติธรรม และความคงเส้นคงวาของวิธีการวัดและประเมินผลผู้เรียน 2) ทบทวนเกณฑ์การให้คะแนนของ rubrics 3) การทวนสอบรายวิชา	3	
4.5	The assessment methods are shown to measure the achievement of the expected learning outcomes of the programme and its courses.	1) มีการทวนสอบผลสัมฤทธิ์กับมาตรฐานการเรียนรู้ทั้ง 5 ด้าน	1) แต่ละรายวิชามีการประเมินผลสัมฤทธิ์ของ CLOs 2) พิจารณาผลสัมฤทธิ์ CLOs ของทุกรายวิชาในแต่ละชั้นปีแล้ว ส่งผลให้บรรลุล PLOs ของหลักสูตร ( YLO )	2	
4.6	Feedback of student assessment is shown to be provided in a timely manner.	1) หลักสูตรมีวิธีการให้ Feedback กับนักศึกษาเพื่อให้สามารถนำไปพัฒนาและแก้ไขจุดบกพร่องของตัวเองได้	1) ทบทวนกระบวนการให้ Feedback ต่อนักศึกษาว่าทันต่อการพัฒนานักศึกษาในการศึกษาวิชานั้นๆ เพื่อการปรับปรุงและพัฒนาอย่างต่อเนื่อง	3	

Criterion		Strengths	Areas for Improvement	Score (1 – 7)	Overall Score
4.7	The student assessment and its processes are shown to be continuously reviewed and improved to ensure their relevance to the needs of industry and alignment to the expected learning outcomes.	1) ในรายวิชาการฝึกประสบการณ์วิชาชีพหลักสูตรได้นำผลการประเมินจากภาคอุตสาหกรรมมาปรับใช้ในกระบวนการจัดการเรียนการสอน	1) การทบทวน และ การปรับปรุง เป็นระยะ ๆ เกี่ยวกับเกณฑ์การประเมิน เพื่อให้บรรลุ PLOs และ ตรงกับความต้องการของภาคอุตสาหกรรม	2	
<b>5. คุณภาพของบุคลากรสายวิชาการ (Academic Staff)</b>					<b>3</b>
5.1	The programme to show that academic staff planning (including succession, promotion, re-deployment, termination, and retirement plans) is carried out to ensure that the quality and quantity of the academic staff fulfil the needs for education, research, and service.	1) หลักสูตรฯ ได้ดำเนินการวางแผนด้านอัตรากำลังของบุคลากรสายวิชาการ เพื่อให้เพียงพอและเหมาะสมกับจำนวนนักศึกษา	1) ทบทวนแผนอัตรากำลัง ของบุคลากรสายวิชาการเพื่อตอบสนองการจัดการเรียนการสอน การวิจัยและการบริการวิชาการของหลักสูตร โดยเฉพาะการตอบสนองต่อ PLOs 2) ทบทวนแผนการเข้าสู่ตำแหน่งทางวิชาการเพื่อหาแนวทางปรับปรุง	3	

Criterion		Strengths	Areas for Improvement	Score (1 – 7)	Overall Score
5.2	The programme to show that staff workload is measured and monitored to improve the quality of education, research, and service.	1) คณะวิทยาศาสตร์และเทคโนโลยี การประมง มีการวัดและติดตามปริมาณงานของบุคลากรสายวิชาการ เพื่อปรับปรุงประสิทธิภาพและคุณภาพของงานที่สอดคล้องกับภารกิจทุกๆด้าน	1) ทบทวนการกำหนดภาระงานของผู้สอนที่ครอบคลุม ด้านการสอน การวิจัยและงานบริการวิชาการ 2) กระบวนการติดตามและวิเคราะห์เพื่อปรับปรุงการดำเนินงานของหลักสูตร	2	
5.3	The programme to show that the competences of the academic staff are determined, evaluated, and communicated.	1) คณะวิทยาศาสตร์และเทคโนโลยี การประมง มีการประชุมเพื่อกำหนดสมรรถนะความสามารถของบุคลากรสายวิชาการ ชี้แจงวิธีการประเมินสมรรถนะของอาจารย์และมีการสื่อสารให้ทราบ	1) ทบทวนเกณฑ์การประเมินสมรรถนะพื้นฐานของบุคลากรสายวิชาการและการสื่อสารในหลักสูตรให้เข้าใจตรงกัน 2) การนำผลการประเมินสมรรถนะมาใช้ในการพัฒนาบุคลากรและหลักสูตร	3	
5.4	The programme to show that the duties allocated to the academic staff are appropriate to qualifications, experience, and aptitude.	1) หลักสูตรมีกระบวนการมอบหมายภาระหน้าที่ ความรับผิดชอบ โดยต้องเหมาะสมกับคุณวุฒิ และคุณสมบัติของอาจารย์	1) จำแนกความถนัด ความสามารถและความสนใจของอาจารย์เป็นรายบุคคล 2) แสดงแผนการมอบหมายงานที่สอดคล้องกับความถนัด ความสามารถและความสนใจของอาจารย์ตามที่ระบุ	3	
5.5	The programme to show that promotion of the academic staff is based on a merit system	1) คณะวิทยาศาสตร์และเทคโนโลยี การประมง มีการกำหนดแนวทางการวัดและประเมินผลอาจารย์ที่มีการประกาศอย่างชัดเจน	1) กระบวนการทบทวน การส่งเสริมสมรรถนะของบุคลากรสายวิชาการ รวมทั้งการพัฒนาตนเองในด้านต่างๆด้วยกระบวนการที่เหมาะสม	3	

Criterion		Strengths	Areas for Improvement	Score (1 – 7)	Overall Score
	which accounts for teaching, research, and service.	2) มีการแจ้งผลการประเมินให้ทราบเพื่อการเลื่อนตำแหน่ง			
5.6	The programme to show that the rights and privileges, benefits, roles and relationships, and accountability of the academic staff, taking into account professional ethics and their academic freedom, are well defined and understood.	1) หลักสูตรกำหนดบทบาทหน้าที่ ความรับผิดชอบของบุคลากรสายวิชาการที่ชัดเจน	1) การรับรู้และเข้าใจในสิทธิ์ และสิทธิพิเศษ ผลประโยชน์ต่าง ๆ บทบาทและความสัมพันธ์ความรับผิดชอบบนพื้นฐานของจรรยาบรรณวิชาชีพ รวมถึงเสรีภาพทางวิชาการของบุคลากรสายวิชาการ แต่ละประเภท	2	
5.7	The programme to show that the training and developmental needs of the academic staff are systematically identified, and that appropriate training and development activities are implemented to fulfil the identified needs.	1) หลักสูตรมีการสำรวจความต้องการ พัฒนาการเอง มีการกำหนดและวางแผน ความต้องการด้านการฝึกอบรมและพัฒนาของบุคลากรสายวิชาการ	1) แนวทางการจัดทำแผนการพัฒนากุคลากรสายวิชาการให้ตรงกับความสามารถและความต้องการของหลักสูตรและผู้มีส่วนได้ส่วนเสีย และมีการทบทวน 2) การประเมินและติดตามการนำความรู้จากการฝึกอบรมไปใช้ในการจัดการเรียนการสอน วิจัย บริการวิชาการ	2	



Criterion		Strengths	Areas for Improvement	Score (1 – 7)	Overall Score
5.8	The programme to show that performance management including reward and recognition is implemented to assess academic staff teaching and research quality.	1) คณะกำหนดแนวทางการประเมินผล การปฏิบัติราชการโดยพิจารณาจากพันธกิจของมหาวิทยาลัย ที่เกี่ยวกับ การเรียนการสอน การวิจัย และการบริการวิชาการ	1) การทบทวนกระบวนการให้รางวัลและการยกย่องชมเชย และกระบวนการวิเคราะห์ระบบการ สร้างแรงจูงใจ	2	
<b>6. การบริการและการช่วยเหลือผู้เรียน (Student Support Services)</b>					<b>3</b>
6.1	The student intake policy, admission criteria, and admission procedures to the programme are shown to be clearly defined, communicated, published, and up-to-date.	1) หลักสูตรมีการสื่อสารข้อมูลนโยบาย การรับสมัคร เกณฑ์ในการรับนักศึกษา ของหลักสูตรหลายช่องทาง ได้แก่ เว็บไซต์ สื่อออนไลน์ (เฟสบุ๊ก) ป้ายประชาสัมพันธ์ เว็บไซต์ของคณะฯ	1) การทบทวนนโยบายการรับสมัคร เกณฑ์ในการรับนักศึกษา รวมถึงกระบวนการรับนักศึกษาว่ามีความชัดเจน ข้อมูลทันสมัย ตรงกันทุกสื่อ 2) แนวทางการปรับปรุงช่องทางการประชาสัมพันธ์ และประเมินการรับรู้	2	
6.2	Both short-term and long-term planning of academic and non-academic support services are shown to be carried out to ensure sufficiency and quality of support services for teaching,	1) มีการวางแผนในการบริการนักศึกษา ในด้านต่าง ๆ เช่น การให้คำปรึกษา ทางด้านการเรียนและการใช้ชีวิต การให้ทุนการศึกษา การกู้ยืม เงินเพื่อ การศึกษาการลงทะเบียน การเข้าร่วม กิจกรรมต่าง ๆ	1) ทบทวนกระบวนการวางแผนระยะสั้นและระยะ ยาวร่วมกับคณะฯ ในการให้บริการ 2) ทบทวนความเพียงพอและคุณภาพการให้บริการ ทางการศึกษา ที่สนับสนุน การจัดการเรียนการสอน งานวิจัยและบริการวิชาการ	2	

	Criterion	Strengths	Areas for Improvement	Score (1 – 7)	Overall Score
	research, and community service.				
6.3	An adequate system is shown to exist for student progress, academic performance, and workload monitoring. Student progress, academic performance, and workload are shown to be systematically recorded and monitored. Feedback to students and corrective actions are made where necessary.	1) หลักสูตรมีการดูแลภาระงานของผู้เรียน และแก้ปัญหาด้านการเรียนผ่านระบบอาจารย์ที่ปรึกษา	1) ทบทวนระบบติดตามความก้าวหน้าการเรียน สมรรถนะทางวิชาการ และภาระการเรียนของนักศึกษา เพื่อการปรับปรุงและพัฒนานักศึกษาอย่างต่อเนื่อง 2) การให้ข้อมูลย้อนกลับเพื่อช่วยแก้ปัญหาและพัฒนานักศึกษา	3	
6.4	Co-curricular activities, student competition, and other student support services are shown to be available to improve learning experience and employability.	1) จากการสัมภาษณ์หลักสูตรมีกิจกรรมที่ส่งเสริมให้นักศึกษาได้ร่วมกิจกรรมจำนวนมาก เช่น กิจกรรมของชมรม อุตสาหกรรมอาหารที่ ช่วยเสริมประสบการณ์ของผู้เรียน รวมทั้งการให้นักศึกษาของหลักสูตรเข้าร่วมโครงการบริการวิชาการ	1) การวางแผนกิจกรรมที่หลากหลายแก่ผู้เรียนทั้งในด้านการเรียนรู้ และการสนับสนุนอาชีพ โดยเฉพาะในด้านการแข่งขัน 2) การทวนสอบผลสัมฤทธิ์ของกิจกรรมที่ดำเนินการเพื่อสะท้อนการพัฒนาการเรียนรู้และสนับสนุนอาชีพ และนำผลมาปรับปรุง	3	

Criterion		Strengths	Areas for Improvement	Score (1 – 7)	Overall Score
6.5	The competences of the support staff rendering student services are shown to be identified for recruitment and deployment. These competences are shown to be evaluated to ensure their continued relevance to stakeholders needs. Roles and relationships are shown to be well-defined to ensure smooth delivery of the services.	1) คณะมีการกำหนดสมรรถนะหลักและรองของบุคลากรสายสนับสนุน 2) คณะมีระบบการประเมินผลการทำงานของบุคลากรสายสนับสนุน	1) ระบุสมรรถนะของบุคลากรสายสนับสนุนที่ช่วยเหลืองานของหลักสูตร 2) การประเมินบทบาทและศักยภาพในการให้บริการของบุคลากรสายสนับสนุน 3) ส่งเสริมและสนับสนุนให้บุคลากรสายสนับสนุนได้พัฒนาตนเอง สร้างสรรค์ผลงานนวัตกรรม หรือพัฒนาผลงาน	3	
6.6	Student support services are shown to be subjected to evaluation, benchmarking, and enhancement.	1) คณะมีผลการประเมินความพึงพอใจของผู้รับบริการมีค่าเฉลี่ย 4.85 คะแนน จากคะแนนเต็ม 5	1) ข้อมูลผลการประเมินระบบการสนับสนุนผู้เรียนปีที่ผ่านมาเพื่อแสดงถึงประสิทธิผล 2) การเทียบเคียงกับหลักสูตรอื่นที่มีความใกล้เคียงกันและมีผลการดำเนินงานที่โดดเด่นกว่า	2	
<b>7. คุณภาพบุคลากรสายสนับสนุน (Support Staff Quality)</b>					<b>3</b>
7.1	The physical resources to deliver the curriculum, including equipment, material,	1) หลักสูตรสำรวจความต้องการสิ่งสนับสนุนของอาจารย์ผู้สอนและนักศึกษา	1) การประเมินความเพียงพอและ นำผลจากการประเมินส่วนต่างๆ มาใช้ในการปรับปรุงพัฒนาการดำเนินการของหลักสูตร	3	

Criterion		Strengths	Areas for Improvement	Score (1 – 7)	Overall Score
	and information technology, are shown to be sufficient.	2) หลักสูตรร่วมกับคณะจัดทำแผนงบประมาณประจำปีการประเมินความ 3) ผลการประเมินความพึงพอใจด้านต่างๆอยู่ในระดับดีเยี่ยม			
7.2	The laboratories and equipment are shown to be up-to-date, readily available, and effectively deployed.	1) หลักสูตรมีการเตรียมความพร้อมในการจัดสรรวัสดุและมีครุภัณฑ์ในห้องปฏิบัติการที่ทันสมัย 2) ผลการประเมินความเพียงพอ/ความทันสมัย อยู่ในระดับดีเยี่ยม (4.89 คะแนนจาก เต็ม 5 )	1) การนำผลการประเมินความพึงพอใจและเพียงพอเกี่ยวกับการใช้งานห้องปฏิบัติการและอุปกรณ์การเรียนรู้จากผู้ใช้งานในด้านความทันสมัยความพร้อมใช้งานมาปรับปรุง	3	
7.3	A digital library is shown to be set-up, in keeping with progress in information and communication technology.	1) ห้องสมุดกลางของวิทยาเขตตั้งมีสื่ออิเล็กทรอนิกส์ ที่สะดวกต่อการสืบค้น การเข้าไปเรียนรู้ด้วยตัวเองผ่านระบบออนไลน์ 2) ผลการประเมินความเพียงพอ/ความทันสมัย อยู่ในระดับดีเยี่ยม (4.89 คะแนนจาก เต็ม 5 )	1) การนำผลการประเมินมาจัดทำแผนการปรับปรุงและจัดหาอุปกรณ์เพิ่มเติม	2	
7.4	The information technology systems are shown to be set up	1) วิทยาเขตมีการติดตั้งระบบเทคโนโลยีสารสนเทศต่างๆเพื่อตอบสนองความต้องการของบุคลากรและผู้เรียน	1) สสำรวจและประเมินความต้องการและความทันสมัยของสิ่งสนับสนุนด้านเทคโนโลยีสารสนเทศ รวมถึงโครงสร้างพื้นฐานการเรียนรู้ อิเล็กทรอนิกส์	2	

Criterion		Strengths	Areas for Improvement	Score (1 – 7)	Overall Score
	to meet the needs of staff and students.		ที่สอดคล้องและสนับสนุนการเรียนการสอน และการวิจัยของของหลักสูตร 2) ประเมินความพึงพอใจต่อการให้บริการของ สิ่งสนับสนุนในด้านเทคโนโลยีสารสนเทศ		
7.5	The university is shown to provide a highly accessible computer and network infrastructure that enables the campus community to fully exploit information technology for teaching, research, service, and administration.	1) มหาวิทยาลัยมีระบบเครือข่ายที่สามารถเข้าถึงได้ในพื้นที่มหาวิทยาลัย ซึ่งนักศึกษาของหลักสูตรสามารถใช้ บริการได้อย่างเต็มที่ 2) ผลการประเมินความพึงพอใจในการ ใช้ระบบอินเทอร์เน็ตอยู่ในระดับดีเยี่ยม (4.89 คะแนนจาก เต็ม 5 )	1) รายงานความเพียงพออุปกรณ์คอมพิวเตอร์ เน็ตเวิร์ค และทรัพยากรด้านไอที (Hardware) ใช้ เพื่อการเรียนการสอน การวิจัย และการบริหารจัดการ 2) แผนการจัดหาอุปกรณ์สารสนเทศ กระบวนการ ติดตามแผน กระบวนการประเมินผล พร้อมการ ปรับปรุงการดำเนินงาน	2	
7.6	The environmental, health, and safety standards and access for people with special needs are shown to be defined and implemented.	1) มหาวิทยาลัยมีการดำเนินการตาม มาตรฐาน ความปลอดภัย และ สิ่งแวดล้อม มีระบบกำจัดขยะ 2) มีการจัดมาตรการในการป้องกันการ แพร่ระบาดของโควิด-19	1) การประเมินมาตรฐานด้านสิ่งแวดล้อม สุขภาพ และความปลอดภัย และสามารถเข้าถึงได้ สำหรับบุคคลที่มีความต้องการพิเศษ 2) ทบทวนการใช้ 5ส+ ในการกำหนดมาตรฐานด้าน ชีวอนามัย สิ่งแวดล้อม และมาตรฐานความ ปลอดภัย	3	
7.7	The university is shown to provide a physical, social, and	1) มหาวิทยาลัยมีการดำเนินการจัด สภาพแวดล้อมทางกายภาพ ด้านจิตใจ	1) การสำรวจความพึงพอใจการจัดสภาพแวดล้อม ที่เอื้อต่อการจัดการเรียนการสอน การวิจัย ของ	3	

Criterion		Strengths	Areas for Improvement	Score (1 – 7)	Overall Score
	psychological environment that is conducive for education, research, and personal wellbeing.	<p>ที่เอื้อต่อการเรียนรู้ ของผู้เรียน มีการสนับสนุนด้านต่างๆ ด้านกายภาพ เช่น ทางคณะฯ ได้การจัดสถานที่เอื้อต่อการเรียนรู้ต่างๆ มีที่นั่ง มีระบบปลั๊กไฟฟ้าเอื้อต่อการใช้งาน</p> <p>2) คณะมีพื้นที่ใกล้ทะเลมีสภาพแวดล้อมที่ดีเหมาะสมส่งผลให้ นักศึกษามีสภาพจิตใจที่เหมาะสมกับการทำงาน</p>	บุคลากรและนักศึกษา และนำผลการประเมินมาใช้ในการปรับปรุง		
7.8	The competences of the support staff rendering services related to facilities are shown to be identified and evaluated to ensure that their skills remain relevant to stakeholder needs.	<p>1) หลักสูตรได้มีส่วนร่วมในด้านการกำหนดสมรรถนะของบุคลากรสายสนับสนุนในภาพรวม</p> <p>2) ผลการประเมินความพึงพอใจในการให้บริการทั่วไปทั้งภายในและนอกคณะ อยู่ในระดับดีเยี่ยม (4.89 คะแนนจากเต็ม 5 ) (ข้อมูลจากรายงานในข้อ7.9 )</p>	<p>1) ทบทวนการ กำหนด สมรรถนะของบุคลากรที่ทำหน้าที่ในการให้บริการต่างๆมีประสิทธิภาพ</p> <p>2) การนำผลการประเมินความพึงพอใจมาปรับปรุงการให้บริการด้านต่างๆให้มีประสิทธิภาพมากขึ้น</p>	3	
7.9	The quality of the facilities (library, laboratory, IT, and student services) are shown to be subjected to evaluation and enhancement.	<p>1) มีการประเมินความพึงพอใจของนักศึกษาและอาจารย์ต่อสิ่งสนับสนุนการเรียนรู้ต่างๆ ภาคการศึกษาละ 1 ครั้ง</p>	<p>1) การนำผลการประเมินมาจัดทำแผนการปรับปรุงและจัดหาอุปกรณ์เพิ่มเติม</p> <p>2) การกำกับติดตามผลการปรับปรุงเพื่อให้มีประสิทธิภาพมากขึ้น</p>	2	

Criterion		Strengths	Areas for Improvement	Score (1 – 7)	Overall Score
<b>8. ผลผลิตและผลลัพธ์ (Output and Outcomes)</b>					<b>2</b>
8.1	The pass rate, dropout rate, and average time to graduate are shown to be established, monitored, and benchmarked for improvement.	1) หลักสูตรมีกระบวนการติดตามและประเมินผล Pass Rate, Dropout Rate และ Average Time ของนักศึกษา 2) หลักสูตรมีการวิเคราะห์สาเหตุ Pass Rate, Dropout Rate และ Average Time	1) แสดงข้อมูลย้อนหลัง 5 ปี 2) ข้อมูลการวิเคราะห์สาเหตุต่างๆ 3) การกำหนดคู่เทียบที่มีผลการดำเนินงานที่โดดเด่น เพื่อนำกระบวนการที่ดีมาปรับใช้ในหลักสูตร	2	
8.2	Employability as well as self-employment, entrepreneurship, and advancement to further studies, are shown to be established, monitored, and benchmarked for improvement.	1) หลักสูตรมีการติดตามภาวะการมีงานทำของบัณฑิต	1) แสดงข้อมูลย้อนหลัง 5 ปี 2) วิเคราะห์สาเหตุภาวะการมีงานทำของบัณฑิต 3) การกำหนดคู่เทียบที่มีผลการดำเนินงานที่โดดเด่น เพื่อนำกระบวนการที่ดีมาปรับใช้ในหลักสูตร	2	
8.3	Research and creative work output and activities carried out by the academic staff and students, are shown to be established, monitored, and benchmarked for improvement.	1) หลักสูตรมีการติดตามผลงานวิจัยของนักศึกษาและอาจารย์	1) ข้อมูลผลงานวิจัยของนักศึกษาและอาจารย์ย้อนหลัง 5 ปี 2) กระบวนการส่งเสริมให้นักศึกษามีผลงานมากขึ้น 3) การกำหนดคู่เทียบที่มีผลการดำเนินงานที่โดดเด่น เพื่อนำกระบวนการที่ดีมาปรับใช้ในหลักสูตร	2	

Criterion		Strengths	Areas for Improvement	Score (1 – 7)	Overall Score
8.4	Data are provided to show directly the achievement of the programme outcomes, which are established and monitored.	1) หลักสูตรมีการจัดสอบ สมรรถนะรายปี การสอบประมวลผลความรู้ ด้าน คอมพิวเตอร์ ภาษาอังกฤษ และสอบ ปฏิบัติทางด้านวิชาชีพ ก่อนจบการศึกษา	1) แสดงข้อมูลย้อนหลัง 5 ปี 2) การติดตามผลสัมฤทธิ์การเรียนรู้ที่คาดหวังของ หลักสูตรทั้งในระดับรายปี และเมื่อสำเร็จการศึกษา 3) ทบทวนกระบวนการเก็บข้อมูล และการใช้ ประโยชน์จากข้อมูล นำมาสู่การพัฒนาหลักสูตรเพื่อ ความสำเร็จตาม PLOs ที่ได้กำหนด	2	
8.5	Satisfaction level of the various stakeholders are shown to be established, monitored, and benchmarked for improvement.	1) หลักสูตรมีการสำรวจข้อมูลความพึงพอใจจากนายจ้างต่อการทำงานของ บัณฑิต ตาม TQF 5 ด้านพบว่าทุกด้านมี ค่าเฉลี่ยมากกว่า 4	1) แสดงข้อมูลย้อนหลัง 5 ปี และมีการวิเคราะห์ ข้อมูล 2) เก็บข้อมูลความพึงพอใจต่อหลักสูตรในด้านต่างๆ จากผู้มีส่วนได้ส่วนเสียต่างๆที่ครอบคลุม 3) การกำหนดคู่เทียบที่โดดเด่นกว่า	2	



## สะท้อนข้อคิดจากการสัมภาษณ์

### 1. สะท้อนข้อคิดจากการสัมภาษณ์ผู้บริหาร

1. ทีมผู้บริหารให้ความสำคัญกับการพัฒนาคุณภาพของบุคลากรทั้งสายวิชาการและสายสนับสนุน
2. มีการจัดสรรด้านงบประมาณเพื่อสนับสนุนการเรียนรู้ภายในคณะ
3. มีการสื่อสารข้อมูลของคณะไปยังกลุ่มผู้มีส่วนได้ส่วนเสียผ่านเว็บไซต์ของมหาวิทยาลัย
4. มีการสนับสนุนให้อาจารย์ผู้สอนบูรณาการรายวิชากับการบริการวิชาการและงานวิจัย

### 2. สะท้อนข้อคิดจากการสัมภาษณ์อาจารย์ประจำหลักสูตรและอาจารย์ผู้สอน

#### จุดเด่น

1. มีการจัดการเรียนรู้แบบ Active Learning และอาจารย์ผู้สอนสะท้อนข้อมูลย้อนกลับให้นักศึกษาทันทีหลังจากการทดสอบ
2. ห้องปฏิบัติการมีความพร้อม
3. อาจารย์ในหลักสูตรมีศักยภาพ

#### จุดพัฒนา

1. ต้องการให้มีห้อง Common Room สำหรับนักศึกษา
2. การปรับปรุงห้องเรียน ห้องปฏิบัติการ

### 3. สะท้อนข้อคิดจากการสัมภาษณ์นักศึกษา

#### จุดเด่น

1. บรรยากาศดี สถานที่มีความน่าอยู่
2. หลักสูตรเน้นการปฏิบัติจริง สามารถนำความรู้ไปทำงานได้
3. นักศึกษามีความสุข

#### จุดพัฒนา

1. เครื่องมืออุปกรณ์ชำรุด และไม่เพียงพอ
2. ควรเพิ่มกิจกรรมศึกษาดูงาน
3. ต้องการให้มีห้อง Common room
4. จัดกิจกรรมสร้างสัมพันธ์ระหว่างรุ่นพี่รุ่นน้อง

### 4. สะท้อนข้อคิดจากการสัมภาษณ์ศิษย์เก่า

#### จุดเด่น

1. อาจารย์มีศักยภาพ
2. สามารถนำองค์ความรู้ไปปฏิบัติงานได้จริง
3. อาจารย์ดูแลนักศึกษาทั่วถึง
4. ได้ร่วมกิจกรรมเสริมหลักสูตร ทำให้ได้มีประสบการณ์

#### จุดพัฒนา

1. ควรเพิ่มรายวิชาเกี่ยวกับคอมพิวเตอร์ชั้นสูง
2. เพิ่มรายวิชากิจกรรมเสริมหลักสูตรเกี่ยวกับผู้ประกอบการ

#### 5. สะท้อนข้อคิดจากการสัมภาษณ์ผู้ใช้บัณฑิต

##### จุดเด่น

1. มีมนุษยสัมพันธ์ดี รู้จักปรับตัว เรียนรู้สิ่งใหม่ๆ


##### จุดพัฒนา

1. ควรเพิ่มกิจกรรมที่สร้างความกล้า ความเป็นผู้นำ
2. ทักษะทางภาษา
3. ทักษะทางเทคโนโลยี
4. ควรมีการเสริมหลักสูตรเกี่ยวกับการปรับ Mind set
5. การบริหารเวลา

#### 6. สะท้อนข้อคิดจากการสัมภาษณ์ (อื่น ๆ โปรดระบุ)

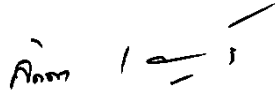
-

ขอรับรองว่าข้อความในรายงานผลการดำเนินงานของหลักสูตรวิทยาศาสตร์บัณฑิต สาขาวิชา  
อุตสาหกรรมอาหาร ถูกต้องเป็นความจริงทุกประการ



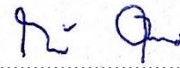
.....  
(รองศาสตราจารย์จรรยา ขอพลอยกลาง)

ประธานกรรมการ



.....  
(รองศาสตราจารย์ลัดดา เอกสมทราเมษฐ์)

กรรมการ



.....  
(อาจารย์กานต์พิชชา ดุลยะลา)

กรรมการและเลขานุการ



.....  
(ผู้ช่วยศาสตราจารย์ ดร.ฉานิกา แซ่แง ซุกลิ่น)

ผู้ฝึกประสบการณ์ประเมิน

## ภาคผนวก



กำหนดการตรวจประเมินคุณภาพการศึกษาภายใน ระดับหลักสูตร ประจำปีการศึกษา ๒๕๖๓  
ตามเกณฑ์การประกันคุณภาพการศึกษาอาเซียน (ASEAN University Network Quality Assurance : AUN QA  
หลักสูตรวิทยาศาสตรบัณฑิต สาขาวิชาอุตสาหกรรมอาหาร  
ผ่านระบบการประชุมออนไลน์ Zoom Cloud Meeting

\*\*\*\*\*

วันศุกร์ที่ ๖ สิงหาคม ๒๕๖๔

เวลา	รายละเอียด
๐๘.๓๐ - ๐๙.๐๐ น.	คณะกรรมการแนะนำสมาชิก และวางแผนการตรวจประเมิน
๐๙.๐๐ - ๐๙.๓๐ น.	สัมภาษณ์ผู้บริหารของคณะ (คณบดี, รองคณบดี ๓ ฝ่าย, หัวหน้าสำนักงานคณบดี)
๐๙.๓๐ - ๑๒.๐๐ น.	สัมภาษณ์กรรมการบริหารหลักสูตร
๑๒.๐๐ - ๑๓.๐๐ น.	พักกลางวัน
๑๓.๐๐ - ๑๓.๒๐ น.	สัมภาษณ์ตัวแทนอาจารย์ผู้สอน - ผู้ช่วยศาสตราจารย์ลักขมิ วิทยา - รองศาสตราจารย์ชุตินุช สุจริต - อาจารย์นันทฎา คเชนทร์ภักดี - ผู้ช่วยศาสตราจารย์ดลฤดี พิชัยรัตน์ - รองศาสตราจารย์สุแพรวพันธ์ โลหะลักษณาเดช
๑๓.๒๐ - ๑๓.๔๐ น.	สัมภาษณ์ตัวแทนนักศึกษา - นางสาวกาญจนา ขนานใต้ - นางสาวนันทพร ภูมิพันธ์ - นางสาวเบญญาภา ทองดียิ่ง - นางสาวดวงกมล ทองด้วง
๑๓.๔๐ - ๑๔.๐๐ น.	สัมภาษณ์ตัวแทนศิษย์เก่า - นางสาวนัฐชยา แอสู ตำแหน่ง พนักงานขาย บริษัท ซีพีเอฟ เทรดิง จำกัด โทรศัพท์ ๐๙-๙๓๖๓-๑๙๑๑  สัมภาษณ์ตัวแทนผู้ประกอบการ - นางสาวนิคส์สรณ์ สุขลิ้ม ตำแหน่งผู้จัดการงานขาย เขตการขยายภาคใต้เขต ๔ บริษัท ซีพีเอฟ เทรดิง จำกัด โทรศัพท์ ๐๘-๘๖๕๑-๔๕๖๖
๑๔.๐๐ - ๑๔.๒๐ น.	สัมภาษณ์กรรมการบริหารหลักสูตร
๑๔.๒๐ น. เป็นต้นไป	คณะกรรมการประชุมเพื่อสรุปผลการตรวจประเมิน

\*\*\*หมายเหตุ : กำหนดการอาจเปลี่ยนแปลงได้ตามความเหมาะสม



คำสั่งมหาวิทยาลัยเทคโนโลยีราชมงคลศรีวิชัย

ที่ ๑๒๐๖/ ๒๕๖๔

เรื่อง แต่งตั้งผู้เข้าร่วมการตรวจประเมินคุณภาพการศึกษาภายในคณะวิทยาศาสตร์และเทคโนโลยีการประมง  
ในระดับหลักสูตรและระดับคณะ ประจำปีการศึกษา ๒๕๖๓

.....

การประกันคุณภาพการศึกษาตามเจตนารมณ์ของกฎกระทรวงการประกันคุณภาพการศึกษา พ.ศ. ๒๕๖๑ ความว่าการประเมินผลและการติดตามตรวจสอบคุณภาพตามมาตรฐานการศึกษาของสถานศึกษา แต่ระดับและประเภทการศึกษา โดยมีกลไกในการควบคุม ตรวจสอบระบบการบริหารคุณภาพการศึกษา ที่สถานศึกษาจัดขึ้น เพื่อให้เกิดการพัฒนาและสร้างความเชื่อมั่นให้แก่ผู้มีส่วนเกี่ยวข้องและสาธารณชนว่า สถานศึกษานั้นสามารถจัดการศึกษาได้อย่างมีคุณภาพ ตามมาตรฐานการศึกษาและบรรลุเป้าหมายของหน่วยงาน ต้นสังกัดหรือหน่วยงานที่กำกับดูแล

มหาวิทยาลัยเทคโนโลยีราชมงคลศรีวิชัย กำหนดการตรวจประเมินคุณภาพการศึกษาภายใน ระดับ หลักสูตรและระดับคณะ ประจำปีการศึกษา ๒๕๖๓ ระหว่างวันที่ ๑ กรกฎาคม- ๓๑ สิงหาคม ๒๕๖๔ ทั้งนี้เพื่อให้ การดำเนินการตรวจประเมินคุณภาพการศึกษาภายใน ระดับหลักสูตรและระดับคณะ ประจำปีการศึกษา ๒๕๖๓ ดำเนินไปด้วยความเรียบร้อยและมีประสิทธิภาพ จึงขอแต่งตั้งคณะกรรมการฯ ดังต่อไปนี้

**๑. คณะกรรมการอำนวยการ**

- |     |   |                     |
|-----|---|---------------------|
| ๑.๑ | อธิการบดีมหาวิทยาลัยเทคโนโลยีราชมงคลศรีวิชัย    | ประธานกรรมการ       |
| ๑.๒ | รองอธิการบดีประจำวิทยาเขตตรัง                   | กรรมการ             |
| ๑.๓ | รองอธิการบดีประจำวิทยาเขตนครศรีธรรมราช          | กรรมการ             |
| ๑.๔ | รองอธิการบดีทุกท่าน                             | กรรมการ             |
| ๑.๕ | ผู้ช่วยอธิการบดีทุกท่าน                         | กรรมการ             |
| ๑.๖ | คณบดีทุกท่าน                                    | กรรมการ             |
| ๑.๗ | ผู้อำนวยการวิทยาลัยทุกท่าน                      | กรรมการ             |
| ๑.๘ | ผู้ช่วยอธิการบดี (ผู้ช่วยศาสตราจารย์เสนอ สะอาด) | กรรมการและเลขานุการ |

**อำนาจหน้าที่**

- กำหนดนโยบาย หลักเกณฑ์และแนวปฏิบัติต่าง ๆ เพื่อส่งเสริมสนับสนุนพัฒนาดำเนินงาน เกี่ยวกับการประกันคุณภาพการศึกษา
- สนับสนุนให้มีการพัฒนาคุณภาพ การติดตามคุณภาพและการประเมินคุณภาพ โดยถือว่าการ ประกันคุณภาพภายใน เป็นส่วนหนึ่งของกระบวนการบริหารซึ่งเป็นกระบวนการพัฒนาคุณภาพ การศึกษาอย่างต่อเนื่อง
- อำนวยการในการตรวจประเมินคุณภาพการศึกษาภายในให้บรรลุตามเป้าหมายและร่วมรับผล การประเมินและนำข้อเสนอแนะไปพัฒนาปรับปรุงแก้ไข

## ๒. ผู้เข้าร่วมการตรวจประเมินคุณภาพการศึกษาภายใน ประจำปีการศึกษา ๒๕๖๓

### ๒.๑ ระดับหลักสูตร

#### ๒.๑.๑ คณะกรรมการ

#### ๑) สาขาวิชาการจัดการทรัพยากรและสิ่งแวดล้อม ป.โท ตรวจประเมินวันที่ ๕ สิงหาคม ๒๕๖๔

- |   |                    |                         |
|---|--------------------|-------------------------|
| ๑. ผู้ช่วยศาสตราจารย์ธัญญา พันธุ์ฤทธิ์ดำ    | ม.ทักษิณ วข.พัทลุง | ประธานกรรมการ           |
| ๒. ผู้ช่วยศาสตราจารย์อัจฉรินทร์ สุวรรณภักดี | ม.ทักษิณ วข.พัทลุง | กรรมการ                 |
| ๓. อาจารย์จตุพร ฮกทา                        | วิทยาลัยการโรงแรมฯ | กรรมการและเลขานุการ     |
| ๔. อาจารย์ศิลป์ชัย เสนารัตน์                | คณะวิทย์-ประมง     | ผู้ฝึกประสบการณ์ประเมิน |

#### ๒) สาขาวิชาอุตสาหกรรมอาหาร ตรวจประเมินวันที่ ๖ สิงหาคม ๒๕๖๔

- |  |                |                         |
|--|----------------|-------------------------|
| ๑. รองศาสตราจารย์จรรยา ขอพลอยกลาง          | ข้าราชการบำนาญ | ประธานกรรมการ           |
| ๒. รองศาสตราจารย์ลัดดา เอกสมทราเมษฐ์       | มอ.หาดใหญ่     | กรรมการ                 |
| ๓. อาจารย์กานต์พิชชา ดุลยยะลา              | คณะศิลปศาสตร์  | กรรมการและเลขานุการ     |
| ๔. ผู้ช่วยศาสตราจารย์ฉานิกา แซ่แง ชุกกลิ่น | คณะวิทย์-ประมง | ผู้ฝึกประสบการณ์ประเมิน |

#### ๓) สาขาวิชาวิทยาศาสตร์และเทคโนโลยีสิ่งแวดล้อม ตรวจประเมินวันที่ ๙ สิงหาคม ๒๕๖๔

- |                                      |                      |                         |
|--------------------------------------|----------------------|-------------------------|
| ๑. ผู้ช่วยศาสตราจารย์พีรนาฏ คิตดี    | ม.ทักษิณ วข.พัทลุง   | ประธานกรรมการ           |
| ๒. อาจารย์ธนิตา อารีรบ               | มอ.หาดใหญ่ วข.ภูเก็ต | กรรมการ                 |
| ๓. อาจารย์จตุพร ฮกทา                 | วิทยาลัยการโรงแรมฯ   | กรรมการและเลขานุการ     |
| ๔. รองศาสตราจารย์ธงชัย นิติรัฐสุวรรณ | คณะวิทย์-ประมง       | ผู้ฝึกประสบการณ์ประเมิน |

#### ๔) สาขาวิชาวิทยาศาสตร์ทางทะเล ตรวจประเมินวันที่ ๑๐ สิงหาคม ๒๕๖๔

- |  |                       |                         |
|--|-----------------------|-------------------------|
| ๑. อาจารย์พรพิมล เชื้อดวงมุข             | มอ.หาดใหญ่            | ประธานกรรมการ           |
| ๒. ผู้ช่วยศาสตราจารย์พัฒนสุดา ศิริบุษงค์ | มอ.หาดใหญ่ วข.ปัตตานี | กรรมการ                 |
| ๓. อาจารย์แววฤดี แววทองรักษ์             | มอ.หาดใหญ่ วข.ปัตตานี | กรรมการและเลขานุการ     |
| ๔. อาจารย์ปรีดา เกิดสุข                  | คณะวิทย์-ประมง        | ผู้ฝึกประสบการณ์ประเมิน |

#### ๕) สาขาวิชาการจัดการประมงและธุรกิจสัตว์น้ำ ตรวจประเมินวันที่ ๑๑ สิงหาคม ๒๕๖๔

- |   |                |                         |
|---|----------------|-------------------------|
| ๑. อาจารย์พรพิมล เชื้อดวงมุข            | มอ.หาดใหญ่     | ประธานกรรมการ           |
| ๒. ผู้ช่วยศาสตราจารย์ยุทธพงษ์ สังข์น้อย | มอ.หาดใหญ่     | กรรมการ                 |
| ๓. ผู้ช่วยศาสตราจารย์เทียนทิพย์ ไกรพรม  | มอ.หาดใหญ่     | กรรมการและเลขานุการ     |
| ๔. ผู้ช่วยศาสตราจารย์นุชนาฏ นิลออ       | คณะวิทย์-ประมง | ผู้ฝึกประสบการณ์ประเมิน |
| ๕. ผู้ช่วยศาสตราจารย์ดลฤดี พิชัยรัตน์   | คณะวิทย์-ประมง | ผู้ฝึกประสบการณ์ประเมิน |

#### ๖) สาขาวิชาการจัดการทรัพยากรและสิ่งแวดล้อม ตรวจประเมินวันที่ ๑๑ สิงหาคม ๒๕๖๔

- |  |                      |                         |
|--|----------------------|-------------------------|
| ๑. อาจารย์รวี รัตนาคม                  | มอ.หาดใหญ่ วข.ภูเก็ต | ประธานกรรมการ           |
| ๒. ผู้ช่วยศาสตราจารย์อานุช ศิริรัฐนิคม | ม.ทักษิณ วข.พัทลุง   | กรรมการ                 |
| ๓. ผู้ช่วยศาสตราจารย์เอกพล กาละดี      | ม.สุโขทัยธรรมาธิราช  | กรรมการและเลขานุการ     |
| ๔. ผู้ช่วยศาสตราจารย์อุทร เจริญเดช     | คณะวิทย์-ประมง       | ผู้ฝึกประสบการณ์ประเมิน |

#### ๗) สาขาวิชาเพาะเลี้ยงสัตว์น้ำ ตรวจประเมินวันที่ ๑๓ สิงหาคม ๒๕๖๔

- |  |                    |                         |
|--|--------------------|-------------------------|
| ๑. อาจารย์พรพิมล เชื้อดวงมุข             | มอ.หาดใหญ่         | ประธานกรรมการ           |
| ๒. ผู้ช่วยศาสตราจารย์ธัญญา พันธุ์ฤทธิ์ดำ | ม.ทักษิณ วข.พัทลุง | กรรมการ                 |
| ๓. อาจารย์จตุพร ฮกทา                     | วิทยาลัยการโรงแรมฯ | กรรมการและเลขานุการ     |
| ๔. อาจารย์ขวัญฤตา ตันติกำธน              | คณะวิทย์-ประมง     | ผู้ฝึกประสบการณ์ประเมิน |

### อำนาจหน้าที่

๑. คณะกรรมการฯ วางแผนการตรวจประเมินคุณภาพการศึกษาภายในร่วมกันและ  
เลขานุการประสานงานไปยังหน่วยงานที่รับการตรวจประเมินฯ
๒. ดำเนินการตรวจประเมินคุณภาพการศึกษาภายในตามแผนที่กำหนด
๓. จัดทำรายงานการประเมินคุณภาพการศึกษาภายใน (IQA) และรายงานไปยังหน่วยงานที่  
รับการตรวจประเมินฯ และให้คณะรวบรวมเล่มระดับหลักสูตร มายังงานประกันคุณภาพ  
สำนักงานอธิการบดี
๔. รายงานผลการประเมินผ่านระบบ CHE QA Online ปีการศึกษา ๒๕๖๓

### ๒.๑.๒ ผู้บริหาร อาจารย์และบุคลากรในสังกัด

- |   |   |
|---|---|
| ๑. ผู้ช่วยศาสตราจารย์ประเสริฐ ทองหนู่น้อย | คณบดีคณะวิทยาศาสตร์และเทคโนโลยีการประมง |
| ๒. ผู้ช่วยศาสตราจารย์วรพร ธารางกูร        | รองคณบดีฝ่ายวิชาการและวิจัย             |
| ๓. ผู้ช่วยศาสตราจารย์สุนันทา ช้องสาย      | รองคณบดีฝ่ายบริหารและวางแผน             |
| ๔. ผู้ช่วยศาสตราจารย์ชาคริยา ฉลาด         | รองคณบดีฝ่ายพัฒนานักศึกษา               |
| ๕. อาจารย์เดือนรุ่ง ช่วยเรือง             | หัวหน้าสำนักงานคณบดี                    |

### อำนาจหน้าที่

๑. เข้าร่วมโครงการ/กิจกรรม ตามวัน เวลาและสถานที่ และดำเนินกิจกรรมครบตามกำหนดการ
๒. ร่วมตอบประเด็นคำถามและแลกเปลี่ยนเรียนรู้ต่อคณะกรรมการและผู้ที่เกี่ยวข้องในกิจกรรม  
ประเมิน
๓. นำความรู้ที่ได้รับจากโครงการ/กิจกรรมไปใช้ประโยชน์ในหน่วยงานหรืองานที่ปฏิบัติอยู่
๔. ร่วมดำเนินโครงการ/กิจกรรม ให้สำเร็จตามวัตถุประสงค์การประเมิน

### ๒.๑.๓ ผู้รับการสัมภาษณ์ (ผู้มีส่วนได้ส่วนเสียทั้งบุคลากรภายในและบุคคลภายนอก)

#### ๑) กลุ่มผู้รับผิดชอบหลักสูตร

##### สาขาวิชาการจัดการทรัพยากรและสิ่งแวดล้อม ป.โท

๑. ผู้ช่วยศาสตราจารย์สุวิทย์ จิตรภักดี
๒. อาจารย์ขวัญตา ตันติกำธน
๓. ผู้ช่วยศาสตราจารย์ลักษมี วิทยา

##### สาขาวิชาอุตสาหกรรมอาหาร

๑. ผู้ช่วยศาสตราจารย์นพรัตน์ มะเห
๒. อาจารย์นันทิฐา คเชนทร์ภักดี
๓. ผู้ช่วยศาสตราจารย์ดลฤดี พิชัยรัตน์
๔. รองศาสตราจารย์สุแพรวพันธ์ โลหะลักษณาเดช
๕. ผู้ช่วยศาสตราจารย์อุไรวรรณ วัฒนกุล

##### สาขาวิชาวิทยาศาสตร์และเทคโนโลยีสิ่งแวดล้อม

๑. ผู้ช่วยศาสตราจารย์นุชนาฏ นิลออ
๒. ผู้ช่วยศาสตราจารย์เอนก สวาธอินทร์
๓. อาจารย์กนกรัตน์ รัตนพันธุ์
๔. ผู้ช่วยศาสตราจารย์ชาคริยา ฉลาด
๕. ผู้ช่วยศาสตราจารย์นพดล โพชกำเนิต



**สาขาวิชาวิทยาศาสตร์ทางทะเล**

๑. ผู้ช่วยศาสตราจารย์พรเทพ วีรัชวงศ์
๒. รองศาสตราจารย์เพชร เพ็ชรประดับ
๓. ผู้ช่วยศาสตราจารย์วรพร ธารางกูร
๔. ผู้ช่วยศาสตราจารย์ประเสริฐ ทองหนู่น้อย
๕. ผู้ช่วยศาสตราจารย์สิทธิโชค จันทร์ย่อง

**สาขาวิชาการจัดการประมงและธุรกิจสัตว์น้ำ**

๑. รองศาสตราจารย์ธงชัย นิติรัฐสุวรรณ
๒. ผู้ช่วยศาสตราจารย์อภิรักษ์ สงรักษ์
๓. ผู้ช่วยศาสตราจารย์รัตนาพร อนันตสุข
๔. รองศาสตราจารย์ชมพูนุช โสมาลีย์
๕. อาจารย์ปรีดา เกิดสุข

**สาขาวิชาการจัดการทรัพยากรและสิ่งแวดล้อม**

๑. ผู้ช่วยศาสตราจารย์มานิกา แซ่แง ชุกกลิ่น
๒. อาจารย์กัตตินาฏ สกฤสวัตินันท์
๓. ผู้ช่วยศาสตราจารย์อมรรัตน์ อังอังฉะริยะ
๔. อาจารย์ทัศนภา ว่องสนั่นศิลป์
๕. อาจารย์พรอุมมา ไกรนรา

**สาขาวิชาเพาะเลี้ยงสัตว์น้ำ**

๑. ผู้ช่วยศาสตราจารย์อุทร เจริญเดช
๒. ผู้ช่วยศาสตราจารย์มาโนช ขำเจริญ
๓. ผู้ช่วยศาสตราจารย์วัฒนา วัฒนกุล
๔. ผู้ช่วยศาสตราจารย์ วาที่พันตรีดำรงค์ โลหะลักษณะณาเดช
๕. อาจารย์วิกิจ ผินรับ

**๒) กลุ่มอาจารย์ผู้สอน**

**สาขาวิชาการจัดการทรัพยากรและสิ่งแวดล้อม ป.โท**

๑. อาจารย์กนกกรัตน์ รัตนพันธ์

**สาขาวิชาอุตสาหกรรมอาหาร**

๑. ผู้ช่วยศาสตราจารย์ลักษมี วิทยา
๒. รองศาสตราจารย์ชุตินุช สุจริต
๓. อาจารย์นันทฐา คเชนทร์ภักดี
๔. ผู้ช่วยศาสตราจารย์ดลฤดี พิชัยรัตน์
๕. รองศาสตราจารย์สุพรรณพันธ์ โลหะลักษณะณาเดช

**สาขาวิชาวิทยาศาสตร์และเทคโนโลยีสิ่งแวดล้อม**

๑. ผู้ช่วยศาสตราจารย์นุชนาฏ นิลอ
๒. ผู้ช่วยศาสตราจารย์เอนก สวาทอินทร์
๓. อาจารย์กนกกรัตน์ รัตนพันธ์

**สาขาวิชาวิทยาศาสตร์ทางทะเล**

๑. ผู้ช่วยศาสตราจารย์จันทร์รา อู๋แอ้ง
๒. อาจารย์ทัศนภา ว่องสนั่นศิลป์
๓. ผู้ช่วยศาสตราจารย์ชายยุทธ สุตทองคง
๔. อาจารย์ศิลป์ชัย เสนารัตน์

**สาขาวิชาการจัดการประมงและธุรกิจสัตว์น้ำ**

๑. รองศาสตราจารย์ธงชัย นิติรัฐสุวรรณ
๒. ผู้ช่วยศาสตราจารย์อภิรักษ์ สงรักษ์
๓. ผู้ช่วยศาสตราจารย์รัตนาพร อนันตสุข
๔. รองศาสตราจารย์ชมพูนุช โสมาลัย
๕. อาจารย์ปรีดา เกิดสุข

**สาขาวิชาการจัดการทรัพยากรและสิ่งแวดล้อม**

๑. ผู้ช่วยศาสตราจารย์มานิกา แซ่แง ชุกกลิ่น
๒. อาจารย์กัตตินาภุ สกกุลสวัสดิพันธ์
๓. ผู้ช่วยศาสตราจารย์อมรรัตน์ อังอัจฉะริยะ
๔. อาจารย์ทัศนภา ว่องสนั่นศิลป์
๕. อาจารย์พรอุมมา ไกรนรา

**สาขาวิชาเพาะเลี้ยงสัตว์น้ำ**

๑. รองศาสตราจารย์วรวิฑูมิ เกิดปราง
๒. ผู้ช่วยศาสตราจารย์ปรีดา ภูมิ
๓. อาจารย์สุพิชชา ชูเสียงแจ้ว

**๓) กลุ่มนักศึกษาปัจจุบัน**

**สาขาวิชาการจัดการทรัพยากรและสิ่งแวดล้อม ป.โท**

๑. นายทวิศักดิ์ สุวรรณจันทร์

**สาขาวิชาอุตสาหกรรมอาหาร**

๑. นางสาวกาญจนา ขนานไต้
๒. นางสาวธนัญพร ภูมิพันธ์
๓. นางสาวเบญญาภา ทองดียิ่ง
๔. นางสาวดวงกมล ทองด้วง

**สาขาวิชาวิทยาศาสตร์และเทคโนโลยีสิ่งแวดล้อม**

๑. นางสาวศุภมาส ก้านจันทร์
๒. นางสาวปิ่นวดี ชูเสียงแจ้ว
๓. นางสาวหฤทชนัน จันทร์เพชร

**สาขาวิชาวิทยาศาสตร์ทางทะเล**

๑. นางสาวมาตา สุวรรณศิริ
๒. นางสาวสุภาวดี ชูมิ
๓. นางสาวทัศนภาภรณ์ ชูสวัสดิ์
๔. นางสาว พิไลวรรณ ดีหลิว

**สาขาวิชาการจัดการประมงและธุรกิจสัตว์น้ำ**

๑. นางสาวศิริญาภรณ์ พันธุ์ศิริ
๒. นางสาวจันทิมา พากเพียร
๓. นายอัษฎา สุทธิคณะ
๔. นายสัชฌกร พริกขุผล

**สาขาวิชาการจัดการทรัพยากรและสิ่งแวดล้อม**

๑. นางสาวชนิษฐา ชุมแก้ว
๒. นางสาววรางคณา เพ็ชรแก้ว



## ๒.๒ ระดับคณะ

### ๒.๒.๑ คณะกรรมการ

#### ๑) ตรวจสอบประเมินวันที่ ๒๐ สิงหาคม ๒๕๖๔

๑. รองศาสตราจารย์จรรยา ขอพลอยกลาง	ข้าราชการบำนาญ	ประธานกรรมการ
๒. ผู้ช่วยศาสตราจารย์ฟ้าพิไล ทวีสินโสภา	วิทยาลัยการโรงแรมฯ	กรรมการ
๓. อาจารย์กิตติศักดิ์ ทวีสินโสภา	คณะวิศวกรรมฯ	กรรมการ
๔. ผู้ช่วยศาสตราจารย์ณรงค์ชัย ชูพูล	คณะอุตสาหกรรมเกษตร	กรรมการและเลขานุการ

#### อำนาจหน้าที่

๑. คณะกรรมการฯ วางแผนการตรวจประเมินคุณภาพการศึกษาภายในร่วมกันและเลขานุการประสานงานไปยังหน่วยงานที่รับการตรวจประเมินฯ
๒. ดำเนินการตรวจประเมินคุณภาพการศึกษาภายในตามแผนที่กำหนด
๓. จัดทำรายงานการประเมินคุณภาพการศึกษาภายใน (IQA) และรายงานไปยังหน่วยงานที่รับการตรวจประเมินฯ และให้คณะรวบรวมเล่มระดับคณะ มายังงานประกันคุณภาพสำนักงานอธิการบดี
๔. รายงานผลการประเมินผ่านระบบ CHE QA Online ปีการศึกษา ๒๕๖๓

### ๒.๒.๒ ผู้บริหาร อาจารย์และบุคลากรในสังกัด

๑. ผู้ช่วยศาสตราจารย์ประเสริฐ ทองหนู่น้อย	คณบดีคณะวิทยาศาสตร์และเทคโนโลยีการประมง
๒. ผู้ช่วยศาสตราจารย์วรพร ธารางกูร	รองคณบดีฝ่ายวิชาการและวิจัย
๓. ผู้ช่วยศาสตราจารย์สุนันทา ช้องสาย	รองคณบดีฝ่ายบริหารและวางแผน
๔. ผู้ช่วยศาสตราจารย์ชาคริยา ฉลาด	รองคณบดีฝ่ายพัฒนานักศึกษา
๕. อาจารย์เดือนรุ่ง ช่วยเรื่อง	หัวหน้าสำนักงานคณบดี
๖. รองศาสตราจารย์วรุฒิ เกิดปราง	หัวหน้าสาขาเพาะเลี้ยงสัตว์น้ำและผลิตภัณฑ์ประมง
๗. ผู้ช่วยศาสตราจารย์พรเทพ วีระวงศ์	หัวหน้าสาขาวิทยาศาสตร์ทางทะเลและสิ่งแวดล้อม
๘. ผู้ช่วยศาสตราจารย์จันทรา อึ้งเอง	หัวหน้าสาขาศึกษาทั่วไป
๙. นางเสาวรัตน์ แสงศรีจันทร์	ผู้รับผิดชอบหน่วยบุคลากร
๑๐. นางณปภัช เมืองแก้ว	ผู้รับผิดชอบหน่วยการเงินและบัญชี
๑๑. นางกฤติยาภรณ์ บุญเดช	ผู้รับผิดชอบหน่วยนโยบายและแผน
๑๒. นางสาวจุรีรัตน์ คงอ่อนศรี	ผู้รับผิดชอบหน่วยหลักสูตร/หน่วยบริการวิชาการ
๑๓. นางสาวกัญจน์กมล กลิ่นหอม	ผู้รับผิดชอบหน่วยวิจัยและฝึกอบรม
๑๔. นางวลัยพร สงเสน	ผู้รับผิดชอบหน่วยแนะแนว/ให้คำปรึกษา
๑๕. นายอาทิตย์ ด้วนเกต	ผู้รับผิดชอบหน่วยกิจกรรมนักศึกษา/หน่วยอนุรักษ์ศิลปวัฒนธรรม
๑๖. นางสาวกนกวรรณ จู้ห้อง	หน่วยสารสนเทศ
๑๗. นางสาวปรีดา คงประสม	หน่วยสารบรรณ
๑๘. นางศิริมา กรุงแก้ว	หน่วยพัสดุ
๑๙. นางปิยวรรณ ชูพูล	หน่วยประกันคุณภาพ

/อำนาจหน้าที่...

### อำนาจหน้าที่

๑. เข้าร่วมโครงการ/กิจกรรม ตามวัน เวลาและสถานที่ และดำเนินกิจกรรมครบตามกำหนดการ
๒. ร่วมตอบประเด็นคำถามและแลกเปลี่ยนเรียนรู้ต่อคณะกรรมการและผู้ที่เกี่ยวข้องในกิจกรรม ประเมิน
๓. นำความรู้ที่ได้รับจากโครงการ/กิจกรรมไปใช้ประโยชน์ในหน่วยงานหรืองานที่ปฏิบัติอยู่
๔. ร่วมดำเนินโครงการ/กิจกรรม ให้สำเร็จตามวัตถุประสงค์การประเมิน

### ๒.๒.๓ ผู้รับการสัมภาษณ์

#### ๑) กลุ่มตัวแทนผู้รับผิดชอบหลักสูตร/อาจารย์ผู้สอน

- |                                      |  |
|--------------------------------------|--|
| ๑. อาจารย์ขวัญฤตา ตันติกำธน          | สาขาวิชาการจัดการทรัพยากรและสิ่งแวดล้อม ป.โท |
| ๒. ผู้ช่วยศาสตราจารย์ตฤที พิชัยรัตน์ | สาขาวิชาอุตสาหกรรมอาหาร                      |
| ๓. ผู้ช่วยศาสตราจารย์นุชนาฏ นิลออ    | สาขาวิชาวิทยาศาสตร์และเทคโนโลยีสิ่งแวดล้อม   |
| ๔. ผู้ช่วยศาสตราจารย์พรเทพ วิรัชวงศ์ | สาขาวิชาวิทยาศาสตร์ทางทะเล                   |
| ๕. ผู้ช่วยศาสตราจารย์รัตนพร อนันตสุข | สาขาวิชาการจัดการประมงและธุรกิจสัตว์น้ำ      |
| ๖. อาจารย์กัตตินาฏ สกุศลสวัสดิพันธ์  | สาขาวิชาการจัดการทรัพยากรและสิ่งแวดล้อม      |
| ๗. ผู้ช่วยศาสตราจารย์อุทร เจริญเดช   | สาขาวิชาเพาะเลี้ยงสัตว์น้ำ                   |

#### ๒) กลุ่มตัวแทนนักศึกษา

- |                             |   |
|-----------------------------|---|
| ๑. นางสาวจันทิมา พากเพียร   | สาขาวิชาการจัดการประมงและธุรกิจสัตว์น้ำ |
| ๒. นางสาวนิสริน ดะห์ลัน     | สาขาวิชาวิทยาศาสตร์ทางทะเล              |
| ๓. นางสาวไศรยา อินทร์จันทร์ | สาขาวิชาเพาะเลี้ยงสัตว์น้ำ              |
| ๔. นายสรวิชัย ขำเกลี้ยง     | สาขาวิชาการจัดการทรัพยากรและสิ่งแวดล้อม |

#### ๓) กลุ่มตัวแทนศิษย์เก่า

- |                              |   |
|------------------------------|---|
| ๑. นางสาววรรนิต ฤทธิสาคร     | สาขาวิชาการจัดการประมงและธุรกิจสัตว์น้ำ |
| ๒. นางสาวฉัตรจิตรา ทองภิรมย์ | สาขาวิชาวิทยาศาสตร์ทางทะเล              |
| ๓. นายชาญวิทย์ ครุชาติ       | สาขาวิชาเพาะเลี้ยงสัตว์น้ำ              |

#### ๔) กลุ่มตัวแทนผู้ประกอบการ/ผู้ใช้บัณฑิต

- |                      |   |
|----------------------|---|
| ๑. นายเกษม บุญญา     | ผู้ใหญ่บ้านปากคลอง  |
| ๒. นายบรรจง นฤพรเมธี | ประธานวิสาหกิจชุมชนเลี้ยงปลากระชังบ้านพรจุต<br>ประธานสภาอุตสาหกรรมการท่องเที่ยว จังหวัดตรัง |

#### ๕) กลุ่มตัวแทนสายสนับสนุน

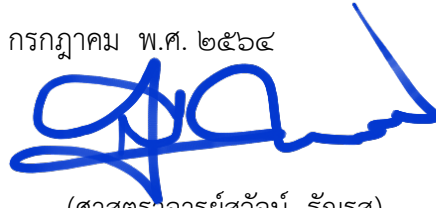
- |                             |                                  |
|-----------------------------|----------------------------------|
| ๑. นางสาวกัญจน์กมล กลิ่นหอม | ผู้รับผิดชอบหน่วยวิจัยและฝึกอบรม |
| ๒. นางสาวปรีดา คงประสม      | หน่วยสารบรรณ                     |
| ๓. นางศิริมา กรุงแก้ว       | หน่วยพัสดุ                       |

### อำนาจหน้าที่

๑. เข้าร่วมโครงการ/กิจกรรม ตามวัน เวลาและสถานที่ ที่ได้รับการประสานงานจากผู้จัดโครงการ/กิจกรรม
๒. ร่วมตอบประเด็นคำถามและแลกเปลี่ยนเรียนรู้ต่อคณะกรรมการ
๓. ร่วมแสดงทัศนคติเพื่อการพัฒนาหน่วยงาน

ทั้งนี้ ให้ดำเนินการตรวจประเมินฯ และรายงานผลแล้วเสร็จในเดือนสิงหาคม ๒๕๖๔

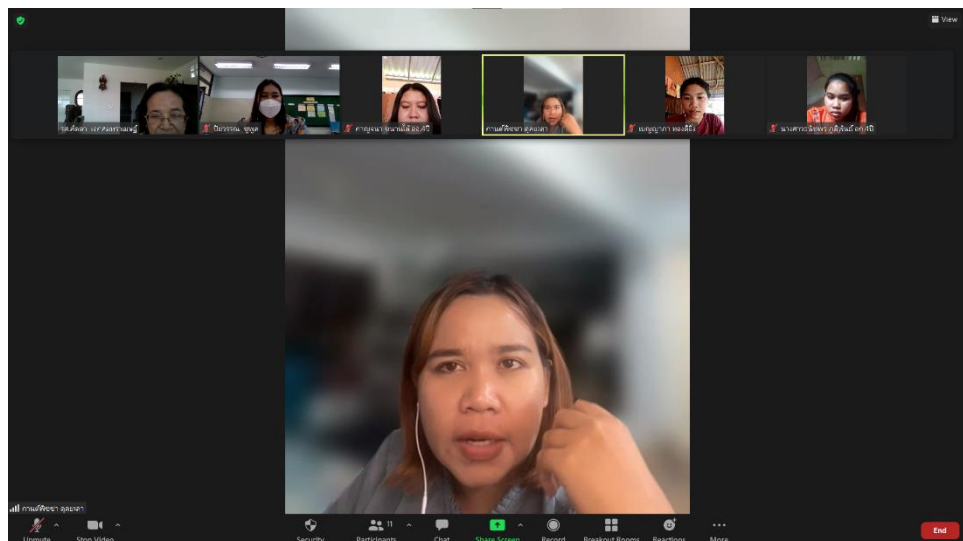
สั่ง ณ วันที่ ๓๐ เดือน กรกฎาคม พ.ศ. ๒๕๖๔



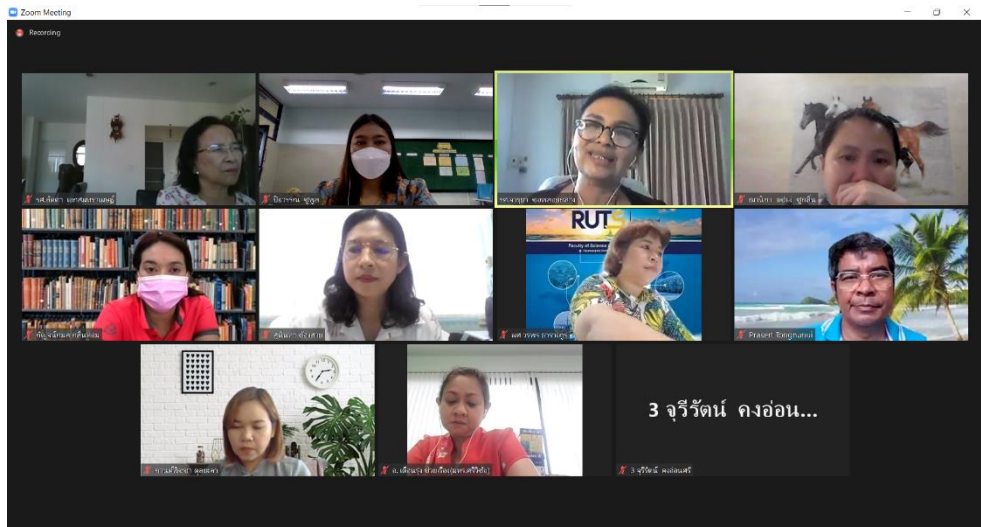
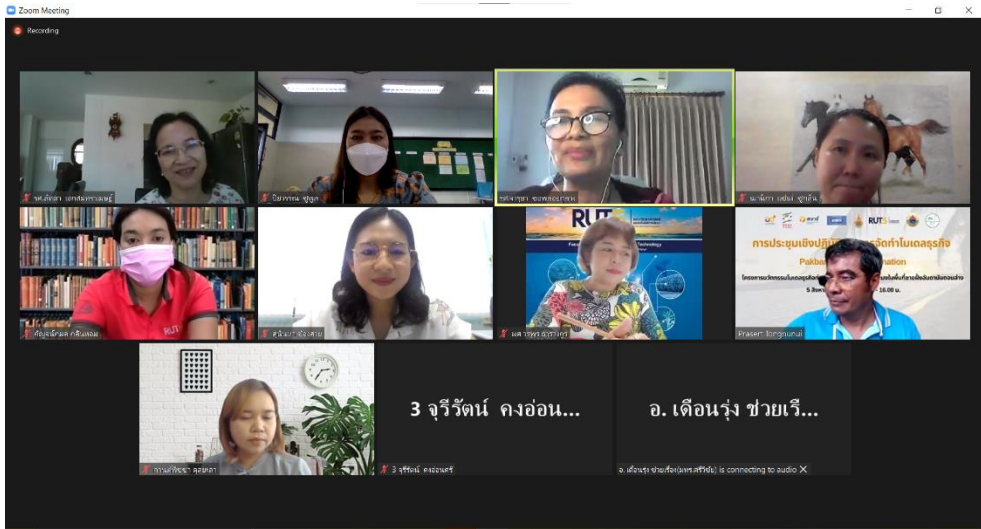
(ศาสตราจารย์สุวัจน์ ธีรุต)

อธิการบดีมหาวิทยาลัยเทคโนโลยีราชมงคลศรีวิชัย

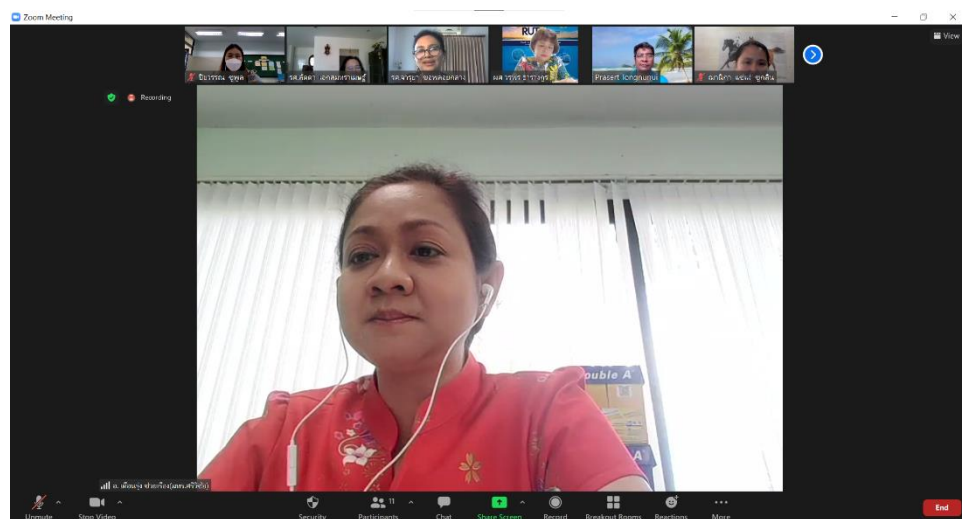
ภาพการตรวจประเมินคุณภาพการศึกษาภายใน ระดับหลักสูตร  
สาขาวิชาอุตสาหกรรมอาหาร  
วันที่ ๖ สิงหาคม ๒๕๖๔

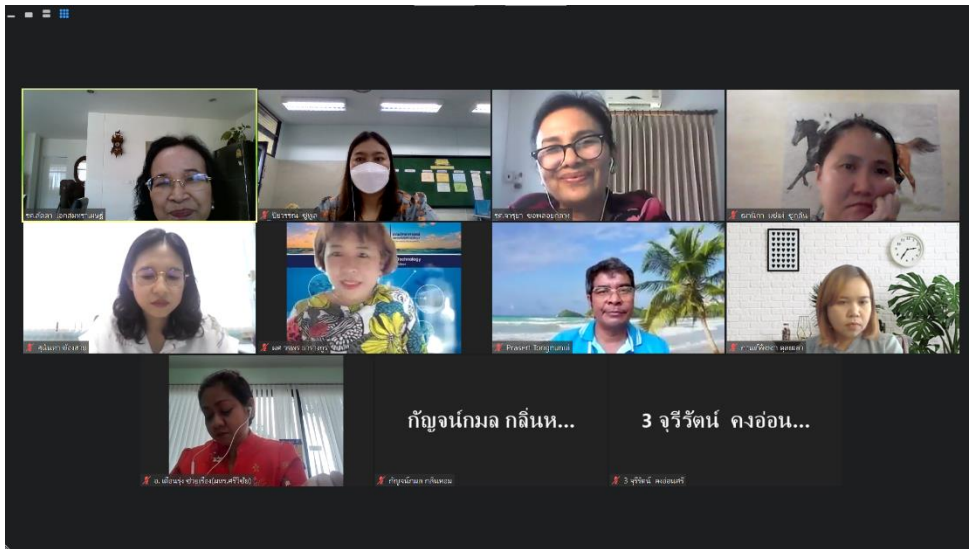


# สัมภาษณ์ผู้บริหาร

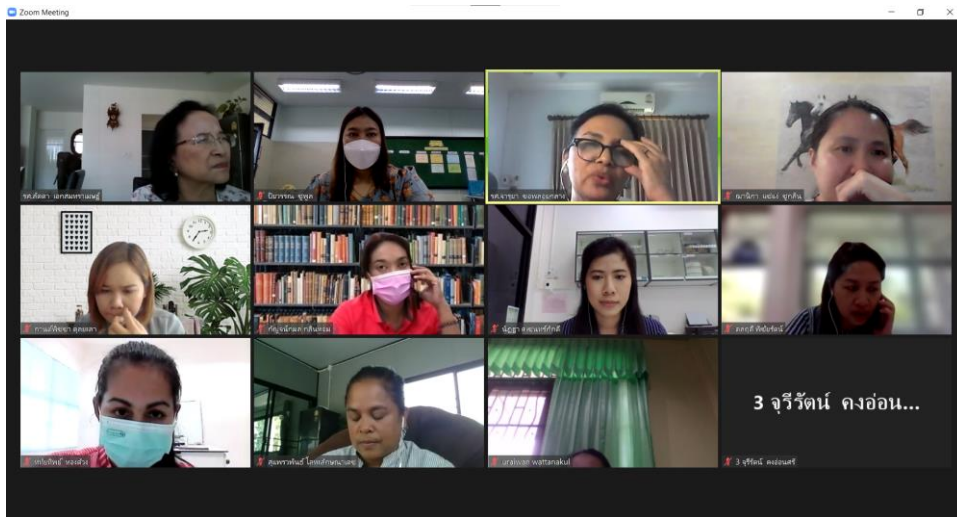


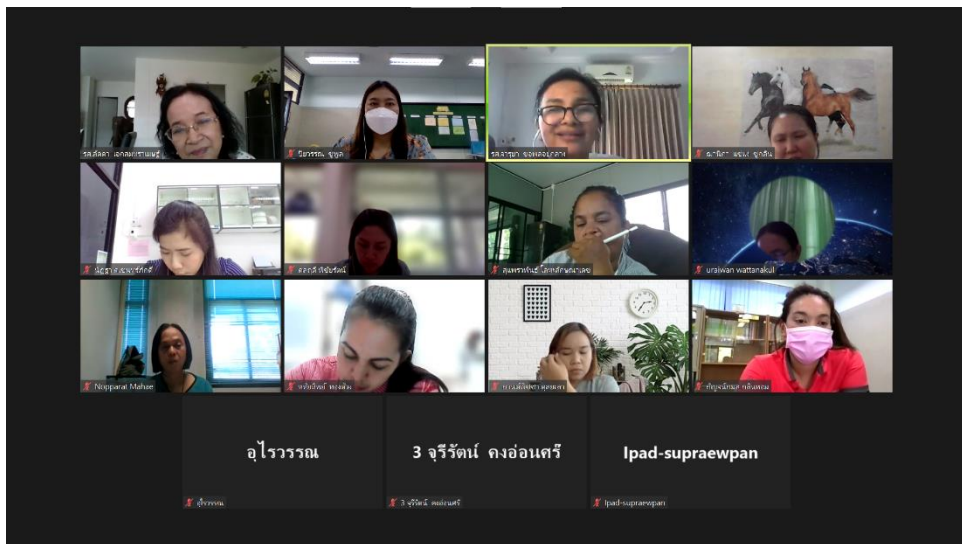






### สัมภาษณ์ผู้รับผิดชอบหลักสูตร







students by the time they graduate.

ผลการดำเนินงาน	หลักฐาน/ตารางอ้างอิง
<p>1.1 การกำหนดผลการเรียนรู้ที่คาดหวังได้รับการจัดทำขึ้นอย่างเหมาะสมตามหลักผลการเรียนรู้ (learning taxonomy) โดยผลการเรียนรู้ที่กำหนดขึ้นสอดคล้องกับวิสัยทัศน์และพันธกิจของมหาวิทยาลัยและมีการสื่อสารไปยังผู้มีส่วนได้ส่วนเสียทั้งหมด</p> <p>หลักฐานที่ได้ใช้ learning taxonomy ในการกำหนดผลการเรียนรู้ที่คาดหวังของหลักสูตร (PLOs) แต่กำหนดผลการเรียนรู้ที่คาดหวังของหลักสูตร (PLOs) โดยพิจารณาจาก วิสัยทัศน์และพันธกิจของมหาวิทยาลัย วัตถุประสงค์ของหลักสูตร ผลการเรียนรู้ 5 ด้าน ของ สกอ. และข้อเสนอแนะจากผู้มีส่วนได้ส่วนเสีย (stakeholder) ซึ่งได้แก่ ผู้ใช้บัณฑิต ศิษย์เก่า ศิษย์ปัจจุบัน และสื่อสารไปยังผู้มีส่วนได้ส่วนเสียผ่านเว็บไซต์คณะวิทยาศาสตร์และเทคโนโลยีการประมง</p>	<p>1. เว็บไซต์ของคณะ 2. แผน มคอ.2</p>

รายงานการประเมินคุณภาพการศึกษาภายในหลักสูตรอุตสาหกรรมอาหาร ปีการศึกษา 2563 - 21 -

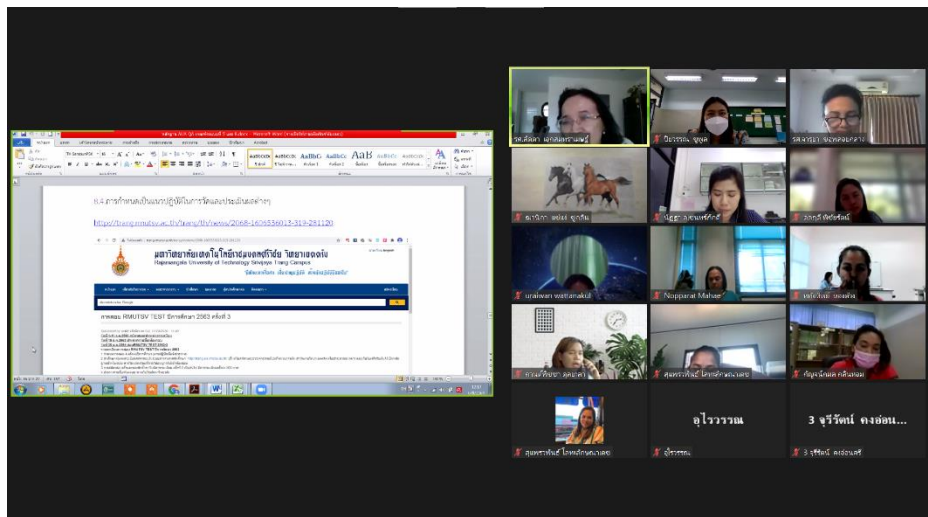
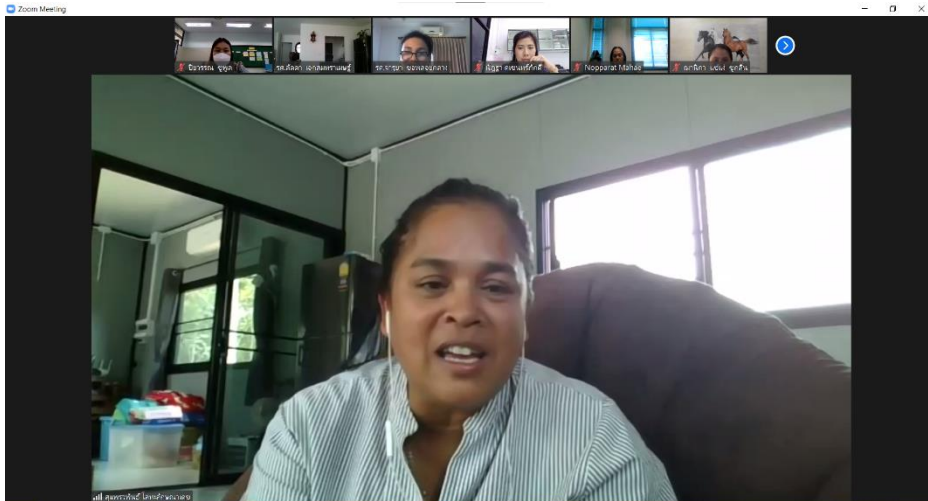
1.3 แผนพัฒนาคุณภาพหลักสูตร

ปีการศึกษา	จำนวนผู้เรียน
2561	1,200
2562	1,300
2563	1,400
2564	1,500
2565	1,600
2566	1,700
2567	1,800
2568	1,900
2569	2,000
2570	2,100
2571	2,200
2572	2,300
2573	2,400
2574	2,500
2575	2,600
2576	2,700
2577	2,800
2578	2,900
2579	3,000
2580	3,100
2581	3,200
2582	3,300
2583	3,400
2584	3,500
2585	3,600
2586	3,700
2587	3,800
2588	3,900
2589	4,000
2590	4,100
2591	4,200
2592	4,300
2593	4,400
2594	4,500
2595	4,600
2596	4,700
2597	4,800
2598	4,900
2599	5,000
2600	5,100
2601	5,200
2602	5,300
2603	5,400
2604	5,500
2605	5,600
2606	5,700
2607	5,800
2608	5,900
2609	6,000
2610	6,100
2611	6,200
2612	6,300
2613	6,400
2614	6,500
2615	6,600
2616	6,700
2617	6,800
2618	6,900
2619	7,000
2620	7,100
2621	7,200
2622	7,300
2623	7,400
2624	7,500
2625	7,600
2626	7,700
2627	7,800
2628	7,900
2629	8,000
2630	8,100
2631	8,200
2632	8,300
2633	8,400
2634	8,500
2635	8,600
2636	8,700
2637	8,800
2638	8,900
2639	9,000
2640	9,100
2641	9,200
2642	9,300
2643	9,400
2644	9,500
2645	9,600
2646	9,700
2647	9,800
2648	9,900
2649	10,000

2.1 แผนดำเนินการพัฒนาหลักสูตร ตาม 22 วัตถุประสงค์ ซึ่งได้ดำเนินการตามแผนงาน ดังนี้

Zoom Meeting

urawan wattanakul



## สัมภาษณ์อาจารย์ผู้สอน





### สัมภาษณ์นักศึกษา

