

หลักสูตรระดับปริญญาตรี  
เกณฑ์มาตรฐาน พ.ศ. 2558



รายงานการประเมินคุณภาพการศึกษาภายใน ตามเกณฑ์ AUN-QA  
(ASEAN UNIVERSITY NETWORK QUALITY ASSURANCE)

ประจำปีการศึกษา 2563

1 กรกฎาคม 2563 ถึง 30 มิถุนายน 2564

หลักสูตรวิทยาศาสตร์บัณฑิต  
สาขาวิชาวิทยาศาสตร์และเทคโนโลยีสิ่งแวดล้อม  
คณะวิทยาศาสตร์และเทคโนโลยีการประมง  
มหาวิทยาลัยเทคโนโลยีราชมงคลศรีวิชัย วิทยาเขตตรัง

## บทสรุปผู้บริหาร

### ข้อมูลทั่วไปเกี่ยวกับหลักสูตร (โดยสังเขป)

หลักสูตรวิทยาศาสตรบัณฑิต สาขาวิชาวิทยาศาสตร์และเทคโนโลยีสิ่งแวดล้อม เริ่มมีหลักสูตรและเปิดรับนักศึกษามาตั้งแต่ พ.ศ.2548 หลักสูตรแรกที่เปิดรับนักศึกษา คือ หลักสูตรวิทยาศาสตรบัณฑิต สาขาวิชาวิทยาศาสตร์สิ่งแวดล้อม และ ในปี พ.ศ. 2552 ได้มีการปรับปรุงหลักสูตรครั้งที่ 1 ในปี พ.ศ.2555 มีการปรับปรุงหลักสูตรครั้งที่ 2 ในปี พ.ศ. 2560 มีการปรับปรุงหลักสูตรครั้งที่ 3 โดยใช้ชื่อ “สาขาวิชาวิทยาศาสตร์และเทคโนโลยีสิ่งแวดล้อม” เพื่อให้หลักสูตรมีความทันสมัยเหมาะสมกับสภาพสังคม เศรษฐกิจและเทคโนโลยีในปัจจุบัน ทั้งนี้เพื่อผลิตบัณฑิตที่มีความรู้ ความสามารถและประสบการณ์ตอบสนองต่อความต้องการบุคลากรในสายวิชาชีพด้านวิทยาศาสตร์สิ่งแวดล้อม และเพื่อให้สอดคล้องกับกรอบมาตรฐานคุณวุฒิแห่งชาติ พ.ศ.2552 และแผนพัฒนาเศรษฐกิจและสังคมแห่งชาติฉบับที่ 12 (พ.ศ. 2560 - 2564) ปัจจุบันหลักสูตรได้จัดการเรียนการสอนมาเป็นเวลา 16 ปี โดยสามารถผลิตบัณฑิต จำนวน 202 คน โดยในปี พ.ศ.2564 หลักสูตรได้เปลี่ยนไปอยู่ภายใต้สาขา วิทยาศาสตร์ทางทะเลและสิ่งแวดล้อม และควบรวมหลักสูตรวิทยาศาสตร์และเทคโนโลยีสิ่งแวดล้อมกับหลักสูตรการจัดการสิ่งแวดล้อม เป็นหลักสูตรวิทยาศาสตรบัณฑิต สาขาวิชาการจัดการทรัพยากรและสิ่งแวดล้อม

### ปรัชญาของหลักสูตร

มุ่งผลิตบัณฑิตที่มีความรู้ความสามารถ และทักษะปฏิบัติด้านวิทยาศาสตร์และเทคโนโลยีสิ่งแวดล้อมที่สามารถวิเคราะห์สถานการณ์ปัญหา ป้องกันและแก้ไขปัญหามลพิษสิ่งแวดล้อมระดับชุมชน และประเทศ รวมทั้งมีคุณธรรม และจริยธรรมในวิชาชีพทั้งต่อตนเองและสังคม

### ความสำคัญของหลักสูตร

ภายใต้การพัฒนาประเทศในปัจจุบันที่ต้องมีการปรับตัวเพื่อเข้าสู่ประชาคมอาเซียน (AEC) เพื่อรองรับตลาดแรงงานในอนาคต หลักสูตรวิทยาศาสตรบัณฑิต สาขาวิชาวิทยาศาสตร์และเทคโนโลยีสิ่งแวดล้อม จึงมีความจำเป็นอย่างยิ่งที่ต้องมีการปรับปรุงรายวิชาให้สอดคล้องกับสถานการณ์ด้านสิ่งแวดล้อมที่เปลี่ยนแปลงไป เพื่อเตรียมความพร้อมในการผลิตบัณฑิตในระดับปริญญาตรีที่มีคุณภาพ มีความรู้และทักษะทางวิชาชีพด้านวิทยาศาสตร์และเทคโนโลยีสิ่งแวดล้อม มีคุณธรรม และความรับผิดชอบต่อสังคม สามารถป้องกันและแก้ไขปัญหา มลพิษสิ่งแวดล้อมทั้งในระดับชุมชนและประเทศได้

## วัตถุประสงค์ของหลักสูตร

หลักสูตรวิทยาศาสตรบัณฑิต สาขาวิทยาศาสตร์และเทคโนโลยีสิ่งแวดล้อม มีวัตถุประสงค์เพื่อผลิตบัณฑิต ให้มีคุณสมบัติดังนี้

1. มีคุณธรรม จริยธรรม และตระหนักในการปฏิบัติตามจรรยาบรรณทางวิชาการและวิชาชีพด้านวิทยาศาสตร์และเทคโนโลยีสิ่งแวดล้อม ตลอดจนเคารพกฎระเบียบและข้อบังคับต่างๆ ขององค์กรและสังคม
2. มีความรู้ความเข้าใจด้านวิทยาศาสตร์และเทคโนโลยีสิ่งแวดล้อม และสามารถติดตามสถานการณ์และความก้าวหน้าทางด้านสิ่งแวดล้อมได้
3. สามารถวิเคราะห์ปัญหาและใช้ทักษะปฏิบัติในการป้องกันและแก้ไขปัญหาสิ่งแวดล้อมทั้งในระดับ ชุมชน และระดับประเทศได้อย่างเหมาะสมโดยใช้หลักการทางทฤษฎีที่เกี่ยวข้อง
4. มีความรับผิดชอบต่องานที่ได้รับมอบหมาย และสามารถทำงานร่วมกับผู้อื่นได้อย่างมีประสิทธิภาพ
5. มีทักษะการวิเคราะห์เชิงตัวเลข และสามารถใช้เทคโนโลยีสารสนเทศได้อย่างเหมาะสม รวมทั้งมี ทักษะในการสื่อสารและถ่ายทอดความรู้ได้อย่างมีประสิทธิภาพ

## ผลการประเมินคุณภาพการศึกษาภายใน ตามเกณฑ์ AUN-QA

**องค์ประกอบที่ 1 :** ผลการประเมินการบริหารจัดการหลักสูตรตามเกณฑ์มาตรฐานหลักสูตร พ.ศ. 2558 ผ่านเกณฑ์มาตรฐานหลักสูตร ตามประกาศกระทรวงศึกษาธิการ เรื่อง เกณฑ์มาตรฐานหลักสูตรระดับปริญญาตรีและบัณฑิตศึกษา พ.ศ. 2558

องค์ประกอบที่ 2 : ผลการดำเนินงานตามเกณฑ์ AUN-QA Version 4.0

Criterion	Score
1. Expected Learning Outcomes	1
2. Programme Structure and Content	2
3. Teaching and Learning Approach	2
4. Student Assessment	2
5. Academic Staff	2
6. Student Support Services	2
7. Facilities and Infrastructure	2
8. Output and Outcomes	1

หมายเหตุ Rating Scale 7 ระดับ ดังนี้

<p><b>ระดับ 1</b> คุณภาพไม่เพียงพออย่างชัดเจน : ไม่ปรากฏผลการดำเนินการ ไม่มีเอกสาร ไม่มีแผน หรือไม่มีหลักฐานที่สนับสนุนการดำเนินงาน คุณภาพไม่เพียงพออย่างชัดเจน จำเป็นต้องปรับปรุง แก้ไข หรือพัฒนาอย่างเร่งด่วน</p>
<p><b>ระดับ 2</b> คุณภาพไม่เพียงพอ จำเป็นต้องมีการปรับปรุง : มีการวางแผนแต่ยังไม่ได้เริ่มดำเนินการ เนื่องจากมีข้อมูล เอกสารและหลักฐานไม่เพียงพอในการดำเนินการ จึงจำเป็นต้องมีการปรับปรุง แก้ไขหรือพัฒนา</p>
<p><b>ระดับ 3</b> คุณภาพไม่เพียงพอ แต่การปรับปรุง แก้ไข หรือพัฒนาเพียงเล็กน้อยสามารถทำให้มีคุณภาพเพียงพอ : ได้มีเอกสารแต่ยังไม่เชื่อมโยงต่อการปฏิบัติ หรือมีการดำเนินการตามเกณฑ์ประกันคุณภาพ พบแนวทางการพัฒนาบ้าง มีหลักฐาน เอกสารบ้าง แต่ขาดความชัดเจน ผลการดำเนินงานยังไม่สมบูรณ์ในบางผลลัพธ์</p>
<p><b>ระดับ 4</b> มีคุณภาพของการดำเนินการของหลักสูตรตามเกณฑ์ : มีเอกสารและหลักฐานการดำเนินการตามเกณฑ์ ผลลัพธ์เกิดขึ้นตามที่คาดหวัง</p>
<p><b>ระดับ 5</b> มีคุณภาพของการดำเนินการของหลักสูตรดีกว่าเกณฑ์ : มีเอกสารและหลักฐานชัดเจนที่แสดงถึงการดำเนินการที่มีประสิทธิภาพดีกว่า เกณฑ์ส่งผลให้เกิดผลดีในการพัฒนาระบบ</p>
<p><b>ระดับ 6</b> เป็นตัวอย่างของแนวปฏิบัติที่ดี : มีเอกสาร หลักฐานสนับสนุนที่ดีตามเกณฑ์อย่างมีประสิทธิภาพ มีผลลัพธ์การดำเนินการที่ดีและมีแนวโน้มผลการดำเนินการในเชิงบวก</p>
<p><b>ระดับ 7</b> ระดับดีเยี่ยม เป็นแนวปฏิบัติในระดับโลกหรือแนวปฏิบัติชั้นนำ : มีการดำเนินการตามเกณฑ์อย่างมีนวัตกรรม มีผลลัพธ์ที่โดดเด่นในระดับโลก มีแนวโน้มเชิงบวกให้เป็นอย่างชัดเจน ซึ่งผลงานการดำเนินงานสามารถนำไปเป็นแนวปฏิบัติชั้นนำได้</p>

## สรุปจุดแข็ง จุดที่ควรพัฒนาและแนวทางพัฒนาจากผลการประเมินคุณภาพในเชิงวิเคราะห์

### จุดแข็งและแนวทางเสริมจุดแข็ง

1. มีการติดตามความก้าวหน้าของนักศึกษาและมีระบบการดูแลนักศึกษาอย่างใกล้ชิดและเป็นกันเอง
2. มีการผลักดันให้นักศึกษาสร้างนวัตกรรม
3. กระบวนการจัดการเรียนการสอนเน้นการปฏิบัติและมีกระบวนการจัดการเรียนการสอนแบบ Active learning
4. มีการบูรณาการเรียนการสอนกับงานวิจัย
5. นักศึกษาและบัณฑิตมีความพึงพอใจในการบริหารของหลักสูตร

### จุดที่ควรพัฒนาและข้อเสนอแนะ

1. ควรจัดหาครุภัณฑ์ให้มีความพร้อมต่อการเรียนปฏิบัติการในรายวิชาเฉพาะด้าน
2. ควรให้มีความปลอดภัย มีแสงสว่างเพียงพอให้เวลากลางคืน มีการแจ้งเบอร์โทรศัพท์ในกรณีฉุกเฉิน
3. ระบบสาธารณูปโภค เช่น น้ำ ไฟฟ้า อินเทอร์เน็ต ตู้ ATM ควรมีอย่างเพียงพอและสามารถใช้งานได้
4. การปรับปรุงซ่อมแซมห้องเรียน อาคารเรียน และครุภัณฑ์ ในการจัดการเรียนการสอนให้มีสภาพพร้อมใช้งาน
5. จัดหาคู่เทียบเพื่อประเมินการบริหารหลักสูตร และนำมาใช้ในการปรับปรุงหลักสูตร

### แนวทางพัฒนาเร่งด่วน

1. มีการกำหนดผู้มีส่วนได้ส่วนเสียที่แท้จริงของหลักสูตร
2. มีการวางแผน ออกแบบ PLOs และ CLOs ของหลักสูตร
3. มีการวางแผนแนวทางในการประเมินคุณสมบัติของนักศึกษาที่บรรลุตาม PLOs และ YLOs
4. กำหนดทักษะการเรียนรู้ตลอดชีวิต (Life-long Learning) ให้ตรงกับความต้องการของผู้ใช้บัณฑิต

รายงานผลการประเมินคุณภาพการศึกษาภายในตามเกณฑ์ AUN-QA  
ประจำปีการศึกษา 2563

ตัวบ่งชี้ 1.1 : การบริหารจัดการหลักสูตรตามเกณฑ์มาตรฐานหลักสูตร พ.ศ. 2558

เกณฑ์การให้คะแนน.....ผ่าน.....

ตัวบ่งชี้		ผ่านเกณฑ์ (✓) / ไม่ผ่านเกณฑ์ (✗)	
		ตรี	โท
1	จำนวนอาจารย์ผู้รับผิดชอบหลักสูตร	✓	
2	คุณสมบัติอาจารย์ผู้รับผิดชอบหลักสูตร	✓	
3	คุณสมบัติอาจารย์ประจำหลักสูตร	✓	
4	คุณสมบัติอาจารย์ผู้สอน	✓	
5	คุณสมบัติของอาจารย์ที่ปรึกษาวิทยานิพนธ์หลักและอาจารย์ที่ปรึกษา การค้นคว้าอิสระ		
6	คุณสมบัติของอาจารย์ที่ปรึกษาวิทยานิพนธ์ร่วม (ถ้ามี)		
7	คุณสมบัติของอาจารย์ผู้สอบวิทยานิพนธ์		
8	การตีพิมพ์เผยแพร่ผลงานของผู้สำเร็จการศึกษา		
9	ภาระงานอาจารย์ที่ปรึกษาวิทยานิพนธ์และการค้นคว้าอิสระในระดับบัณฑิตศึกษา		
10	การปรับปรุงหลักสูตรตามรอบระยะเวลาที่กำหนด	✓	

Criterion	Strengths	Areas for Improvement	Score (1 – 7)	Overall Score	
<b>1. ผลการเรียนรู้ที่คาดหวัง (Expected Learning Outcomes)</b>					
1.1	The programme to show that the expected learning outcomes are appropriately formulated in accordance with an established learning taxonomy, are aligned to the vision and mission of the university, and are known to all stakeholders.	หลักสูตรมีการระบุ PLOs ตาม สกอ. (TQF) ในเล่มหลักสูตร พ.ศ. 2560	<ul style="list-style-type: none"> <li>● ไม่ปรากฏผลการดำเนินการในการกำหนดผลลัพธ์การเรียนรู้ที่คาดหวัง (ELOs)</li> <li>● การกำหนด ELOs ของหลักสูตรก่อนการกำหนดรายวิชา</li> <li>● การแสดงความสอดคล้องของวิสัยทัศน์และพันธกิจของมหาวิทยาลัยกับ PLOs</li> <li>● การแสดงความสอดคล้องของ PLOs ที่มาจากผู้มีส่วนได้ส่วนเสีย (Stakeholders) แต่ละกลุ่ม</li> <li>● PLOs ยังไม่เป็นไปตาม Learning Taxonomy และบางข้อยังไม่สามารถ</li> </ul>	1	1

			<p>ตรวจวัดได้</p> <ul style="list-style-type: none"> <li>● การแสดงการกำหนดวิธีการสื่อสาร PLOs/CLOs ไปยังผู้มีส่วนได้ส่วนเสีย (Stakeholders) แต่ละกลุ่ม และการประเมินประสิทธิผลของช่องทางในการสื่อสาร</li> <li>● ช่องทางสื่อสารกับผู้มีส่วนได้ส่วนเสีย (Stakeholders) ทุกกลุ่ม</li> </ul>		
1.2	The programme to show that the expected learning outcomes for all courses are appropriately formulated and are aligned to the expected learning outcomes of the programme.		<ul style="list-style-type: none"> <li>● ไม่ปรากฏผลการดำเนินการ ในการกำหนด ELOs และ CLOs</li> <li>● การแสดงการกระจาย ELOs ของหลักสูตรไปยัง CLOs ให้ครบทุกข้อ</li> <li>● ไม่พบกระบวนการจัดทำ CLOs แบบ Backward</li> </ul>	1	



			<p>curriculum design (K- S- A: Knowledge, Skills, Attitude) จาก PLOs</p> <ul style="list-style-type: none"> <li>● การแสดงความเชื่อมโยงระหว่าง ELOs กับ TQF</li> </ul>		
1.3	The programme to show that the expected learning outcomes consist of both generic outcomes (related to written and oral communication, problem solving, information technology, team building skills, etc) and subject specific outcomes (related to knowledge and skills of the study discipline)	มีการกำหนด PLOs ที่เป็น generic outcomes และ specific outcomes แต่ไม่มีการแยกอย่างชัดเจน (เกณฑ์ TQF เดิม)	<ul style="list-style-type: none"> <li>● การกำหนด PLOs ให้มีความชัดเจนระหว่าง specific ELOs และ generic ELOs</li> <li>● การแสดงความสอดคล้องของ PLOs ที่มาจากผู้มีส่วนได้ส่วนเสีย (Stakeholders) แต่ละกลุ่ม</li> <li>● กระบวนการทบทวน generic outcomes และ specific outcomes</li> <li>● การกำหนด YLOs</li> </ul>	1	
1.4	The programme to show that the requirements of the stakeholders,	หลักสูตรมีแผนการนำความคิดเห็นและข้อเสนอแนะของผู้มี	<ul style="list-style-type: none"> <li>● ไม่ปรากฏกระบวนการดำเนินการในการพัฒนา</li> </ul>	1	

	especially the external stakeholders, are gathered, and that these are reflected in the expected learning outcomes.	ส่วนได้เสียภายนอก เพื่อนำไปปรับปรุงหลักสูตร 2564 และกำหนด PLOs	<p>หลักสูตร</p> <ul style="list-style-type: none"> <li>● การระบुकลุ่มผู้มีส่วนได้ส่วนเสีย (Stakeholders) ที่ชัดเจนและกำหนด ELOs ที่สะท้อนให้เห็นถึงความต้องการของผู้มีส่วนได้ส่วนเสีย (Stakeholders) กลุ่มสำคัญของหลักสูตร</li> <li>● กระทบมาได้มาซึ่งข้อมูลผู้มีส่วนได้ส่วนเสีย (Stakeholders' requirements) และนำไปปรับปรุง PLOs</li> <li>● ไม่พบการแสดงความสอดคล้องและการตอบสนองของ PLOs กับผู้มีส่วนได้ส่วนเสีย</li> </ul>		
1.5	The programme to show that the expected learning outcomes are achieved by the students by the time they graduate.		<ul style="list-style-type: none"> <li>● ไม่ปรากฏกระทบการดำเนินการ</li> <li>● กระทบการดำเนินงานเมื่อนักศึกษาทำงานควร</li> </ul>	1	

			<p>มีการติดตามบัณฑิตจาก ผู้ใช้บัณฑิตว่าสามารถนำ ความรู้ไปใช้ในการ ปฏิบัติงานได้หรือไม่และ มีคุณสมบัติเป็นไปตาม ผลการเรียนรู้ที่กำหนดไว้ หรือไม่</p> <ul style="list-style-type: none"> <li>● การระบุแผนในการ ประเมินนักศึกษาที่แสดง ให้เห็นว่านักศึกษาบรรลุ PLOs ของหลักสูตร ทุกข้อ</li> <li>● กลไกในการประเมิน กระบวนการประเมิน การบรรลุ PLOs ของ นักศึกษา</li> <li>● การวัดและประเมินผล การบรรลุ ELOs ทุกข้อ ของนักศึกษา</li> <li>● ไม่พบกระบวนการ ทดสอบสมรรถนะ นักศึกษา</li> </ul>		
--	--	--	---	--	--

2. โครงสร้างโปรแกรมและเนื้อหา (Programme Structure and Content)					
2.1	The specifications of the programme and all its courses are shown to be comprehensive, up-to-date, and made available and communicated to all stakeholders.	<ul style="list-style-type: none"> <li>● ข้อมูลรายวิชาที่สื่อสารไปยังผู้มีส่วนได้ส่วนเสีย (Stakeholders) กลุ่มนักศึกษาที่มีความเป็นปัจจุบัน</li> <li>● ในมคอ. 2 ปรากฏข้อมูลของหลักสูตรตามกรอบ TQF 5 ด้าน</li> <li>● มีแผนในการปรับปรุงหลักสูตรตามการเปลี่ยนแปลงของสถานการณ์ในปัจจุบัน</li> <li>● มีการสื่อสารไปยังกลุ่มผู้มีส่วนได้ส่วนเสีย (Stakeholders)</li> </ul>	<ul style="list-style-type: none"> <li>● การสื่อสารข้อมูลที่ครบถ้วนและเป็นปัจจุบันไปยังผู้มีส่วนได้ส่วนเสียแต่ละกลุ่มที่สำคัญของหลักสูตร</li> <li>● การติดตามว่าช่องทางที่ใช้ในการสื่อสารนั้นมีประสิทธิภาพหรือไม่ ข้อมูลไปถึงผู้มีส่วนได้ส่วนเสียหรือไม่</li> <li>● ไม่พบการนำ PLOs มาใช้ในการสร้าง CLOs ตามแนวทาง Backward Curriculum Design (BCD)</li> <li>● ไม่พบ CLOs ใน course specification</li> <li>● การกำหนดผู้มีส่วนได้ส่วนเสียที่ต้องการสื่อสารและช่องทางการสื่อสาร Programme</li> </ul>	2	2

			และ Course specification ไปยังผู้มีส่วนได้ส่วนเสีย		
			<ul style="list-style-type: none"> <li>● การอัปเดตข้อมูลให้ทันสมัยและสอดคล้องกันในทุกช่องทาง</li> </ul>		
2.2	The design of the curriculum is shown to be constructively aligned with achieving the expected learning outcomes.	<ul style="list-style-type: none"> <li>● มีการกำหนดรายวิชาเรียนในแต่ละชั้นปี โดยปี 1 วิชาพื้นฐานของสาขาศึกษาทั่วไป ปี 2 วิชาพื้นฐานของหลักสูตร ปี 3 กลุ่มวิชาเลือกที่เน้นทักษะทางวิชาชีพทางสิ่งแวดล้อม และปี 4 วิชาโครงการ สัมมนาการฝึกงาน เป็นการนำความรู้ที่เรียนมาไปใช้ในการปฏิบัติจริง</li> <li>● มีการออกแบบหลักสูตรในแต่ละกลุ่มวิชาตามกำหนดของมคอ. 1 ของสาขาวิทยาศาสตร์และเทคโนโลยีสิ่งแวดล้อม</li> </ul>	<ul style="list-style-type: none"> <li>● การออกแบบหลักสูตรด้วยแนวทาง Backward Curriculum Design (BCD)</li> </ul>	2	

		<ul style="list-style-type: none"> <li>● มีการกำหนดรายวิชาในแต่ละชั้นปีตามเนื้อหาของรายวิชา</li> </ul>			
2.3	The design of the curriculum is shown to include feedback from stakeholders, especially external stakeholders.	มีการนำข้อมูลย้อนกลับที่จำเป็นจากผู้มีส่วนได้ส่วนเสียมากำหนดเป็นผลการเรียนรู้ที่คาดหวัง	<ul style="list-style-type: none"> <li>● การระบुकกลุ่มผู้มีส่วนได้ส่วนเสียที่ชัดเจน และกำหนด ELOs ที่สะท้อนให้เห็นถึงความต้องการของ Stakeholders กลุ่มสำคัญของหลักสูตร</li> <li>● กระบวนการในการได้มาของ Feedback จากผู้ใช้หลักสูตร</li> <li>● การทบทวนกระบวนการในการนำ Feedback จากผู้มีส่วนได้ส่วนเสียมาใช้ในการปรับปรุงโครงสร้างหลักสูตร</li> </ul>	2	
2.4	The contribution made by each course in achieving the expected learning outcomes is shown to be clear.	ในเล่มหลักสูตร 2560 มีการกระจายรายวิชาเพื่อรับผิดชอบ PLOs ของทุกรายวิชา พร้อมแสดงถึงวิธีการสอน การประเมินผล (TQF เดิม)	<ul style="list-style-type: none"> <li>● การใช้ ELOs เป็นตัวตั้งในการกำหนดรายวิชาในหลักสูตร</li> <li>● การแสดงความสอดคล้องของ PLOs กับรายวิชา</li> </ul>	1	

			และ KAS		
			<ul style="list-style-type: none"> <li>● การทบทวนแนวทางในการกระจาย PLOs ลงสู่รายวิชา</li> </ul>		
2.5	The curriculum to show that all its courses are logically structured, properly sequenced (progression from basic to intermediate to specialised courses), and are integrated.	<ul style="list-style-type: none"> <li>● มีการจัดการเรียนสำหรับแต่ละชั้นปีอย่างเหมาะสม โดยมีการกำหนดวิชาที่ต้องเรียนก่อนเพื่อเป็นพื้นฐานในวิชาที่เรียนในลำดับถัดไป</li> <li>● มีจัดลำดับวิชาอย่างเป็นระบบและเหมาะสม (ตั้งแต่ระดับชั้นพื้นฐาน ระดับกลาง ไปจนถึงรายวิชาเฉพาะทาง) และมีการบูรณาการในชั้นปีที่สูงขึ้น</li> </ul>	<ul style="list-style-type: none"> <li>● การจัดโครงสร้างรายวิชาที่ต้องเรียงตามลำดับก่อนหลังอย่างเหมาะสมและสอดคล้องตามลำดับการเรียนรู้ของ Bloom's Taxonomy</li> <li>● กระบวนการนำ PLOs มากำหนดรายวิชา การจัดลำดับรายวิชาจากชั้นพื้นฐานสู่ชั้นสูงและการบูรณาการระหว่างวิชา</li> <li>● การทบทวนกระบวนการจัดการเรียนการสอนเพื่อดูความเหมาะสมของ การเรียงลำดับ</li> </ul>	2	
2.6	The curriculum to have option(s) for students to pursue major and/or minor	หลักสูตรมีการจัดกลุ่มรายวิชาที่ให้เลือกให้นักศึกษาสามารถลงเรียน	<ul style="list-style-type: none"> <li>● การออกแบบหลักสูตรด้วยแนวทาง Backward</li> </ul>	2	

	specialisations.	ได้ตามความสนใจ	Curriculum Design มีการระบุ major and/or minor specialisations. ● การทบทวนกระบวนการจัดกลุ่มรายวิชาซีพีเลือก และการกำหนดรายวิชาซีพีเลือก		
2.7	The programme to show that its curriculum is reviewed periodically following an established procedure and that it remains up-to-date and relevant to industry.	<ul style="list-style-type: none"> <li>● มีการปรับปรุงหลักสูตรตามรอบการปรับปรุงที่กำหนดได้ทันเวลา ก่อนรับนักศึกษาใหม่</li> <li>● หลักสูตรมีแผนในการปรับปรุงหลักสูตรตามกรอบระยะเวลาที่สกอ. กำหนด</li> <li>● ในหลักสูตรเก่ามีการนำความคิดเห็นของผู้ประกอบการมาใช้ในการวางแผนการพัฒนาหลักสูตร</li> <li>● มีกระบวนการทบทวนและปรับปรุงตามกรอบระยะเวลาปรับปรุงไม่เกิน 5 ปี</li> </ul>	<ul style="list-style-type: none"> <li>● การปรับปรุงหลักสูตรตามรอบการปรับปรุงที่กำหนด โดยการออกแบบ หลักสูตรด้วยแนวทาง Backward Curriculum Design</li> <li>● กระบวนการที่นำเอาความต้องการของผู้ประกอบการมาใช้ในการปรับปรุงหลักสูตรให้ทันสมัย</li> <li>● การทบทวนกระบวนการปรับปรุงโครงสร้างหลักสูตร</li> </ul>	2	



3. แนวทางการจัดเรียนการสอน (Teaching and Learning Approach)					
3.1	The educational philosophy is shown to be articulated and communicated to all stakeholders. It is also shown to be reflected in the teaching and learning activities.	<ul style="list-style-type: none"> <li>● มีปรัชญาของมหาวิทยาลัยที่ชัดเจน และนำไปใช้ในการจัดการเรียนการสอน</li> <li>● มีการเผยแพร่ปรัชญาไปยังสถานประกอบการที่ฝึกประสบการณ์ให้กับนักศึกษา</li> <li>● ปรัชญาการศึกษา “บัณฑิตนักปฏิบัติ”</li> </ul>	<ul style="list-style-type: none"> <li>● ไม่ปรากฏการสื่อสารปรัชญาการศึกษา</li> <li>● กระบวนการนำเอาปรัชญาการศึกษาไปใช้ในการกำหนดวิธีการจัดการเรียนการสอนของหลักสูตร</li> <li>● การกำหนดช่องทางการสื่อสารปรัชญาของมหาวิทยาลัยไปยังผู้มีส่วนได้ส่วนเสียแต่ละกลุ่ม และมีการประเมินประสิทธิภาพของช่องทางในการสื่อสาร</li> </ul>	2	2
3.2	The teaching and learning activities are shown to allow students to participate responsibly in the learning process.	มีการจัดการเรียนการสอนโดยให้ผู้เรียนมีส่วนร่วม เช่น การกำหนดสัดส่วนคะแนน การกำหนดวันส่งงานที่มอบหมาย รูปแบบกิจกรรมการเรียนการสอน	<ul style="list-style-type: none"> <li>● กระบวนการจัดการเรียนการสอนในห้องเรียนให้ผู้เรียนมีส่วนร่วมในหลายด้าน</li> <li>● ทบทวนกระบวนการมีส่วนร่วมของผู้เรียนและกิจกรรมการเรียนการสอน</li> </ul>	2	

3.3	The teaching and learning activities are shown to involve active learning by the students.	หลักสูตรมีการจัดการเรียนการสอนหลายรูปแบบ ทั้งภาคทฤษฎีและปฏิบัติ	<ul style="list-style-type: none"> <li>● การกำหนดกิจกรรมในการเรียนการสอนโดยนักศึกษา</li> <li>● การทบทวนความสอดคล้องของการจัดการเรียนการสอนกับ PLOs</li> <li>● กระบวนการจัดการเรียนการสอนที่สอดคล้องกับ PLOs</li> <li>● การวัดและประเมินผล การเรียนรู้อย่างเป็นระบบ</li> </ul>	2	
3.4	The teaching and learning activities are shown to promote learning, learning how to learn, and instilling in students a commitment for life-long learning (e.g., commitment to critical inquiry, information-processing skills, and a willingness to experiment with new ideas and practices).	<ul style="list-style-type: none"> <li>● มีกิจกรรมที่ส่งเสริมให้นักศึกษาเกิดการเรียนรู้ต่าง ๆ จากกิจกรรมทั้งการเรียนการสอน และการฝึกทักษะ การเข้าร่วมกิจกรรมเสริมหลักสูตร กิจกรรมชมรม</li> <li>● หลักสูตรมีการจัดกิจกรรมที่ส่งเสริมให้นักศึกษาเกิด</li> </ul>	<ul style="list-style-type: none"> <li>● การกำหนดทักษะการเรียนรู้ตลอดชีวิต (Life-long learning: LLL) ของหลักสูตรที่ชัดเจน</li> <li>● การออกแบบกิจกรรมที่นำไปสู่การบรรลุทักษะการเรียนรู้ตลอดชีวิต (Life-long learning: LLL) ที่หลักสูตรกำหนด</li> </ul>	2	

		ทักษะการเรียนรู้ตลอดชีวิต (Life-long learning: LLL)	<ul style="list-style-type: none"> <li>● การประเมินนักศึกษาถึงการมีทักษะการเรียนรู้ตลอดชีวิต (Life-long learning: LLL) ตามที่หลักสูตรกำหนด</li> </ul>		
3.5	The teaching and learning activities are shown to inculcate in students, new ideas, creative thought, innovation, and an entrepreneurial mindset.	<ul style="list-style-type: none"> <li>● หลักสูตรมีการจัดการเรียนการสอนที่ส่งเสริมให้นักศึกษามีการคิดค้นนวัตกรรม ส่งเสริมการประกอบธุรกิจผ่านกิจกรรมหารายได้ระหว่างเรียน การคิดวิเคราะห์ และการมีความคิดสร้างสรรค์</li> </ul>	<ul style="list-style-type: none"> <li>● กระบวนการที่ส่งเสริมให้นักศึกษามีความคิดสร้างสรรค์ การสร้างนวัตกรรม และการเป็นผู้ประกอบการ</li> <li>● การประเมินผลการจัดกิจกรรมที่ส่งเสริมให้ผู้เรียนเป็นนักสิ่งแวดล้อมที่มีความคิดสร้างสรรค์รวมถึงการคิดค้นนวัตกรรมและแนวคิดการเป็นผู้ประกอบการ</li> </ul>	2	
3.6	The teaching and learning processes are shown to be continuously improved to ensure their relevance to the needs of industry and are aligned to the expected	<ul style="list-style-type: none"> <li>● หลักสูตรมีการจัดการเรียนการสอนที่สอดคล้องกับปรัชญาของมหาวิทยาลัย เน้นการปฏิบัติ</li> </ul>	<ul style="list-style-type: none"> <li>● การออกแบบการสอนที่สอดคล้องและนำไปสู่การบรรลุ ELOs</li> <li>● ทบทวนกระบวนการ</li> </ul>	2	

	learning outcomes.	<ul style="list-style-type: none"> <li>● ให้นักศึกษาได้ไปเรียนรู้การปฏิบัติงานในภาคอุตสาหกรรมและสถานประกอบการ</li> </ul>	<p>จัดการเรียนการสอนให้สอดคล้องกับ PLOs ในทุกด้านและความต้องการของภาคอุตสาหกรรม</p> <ul style="list-style-type: none"> <li>● กระบวนการในการให้ภาคอุตสาหกรรมเข้ามามีส่วนร่วมในการวางแผนจัดกิจกรรมการเรียนการสอน/ประเมินผลการเรียนรู้ของนักศึกษา</li> <li>● การประเมินผลการจัดกิจกรรมการเรียนการสอน เพื่อประเมินความสอดคล้องของกิจกรรมที่จัดให้กับนักศึกษา กับ PLOs</li> </ul>		
<b>4. การประเมินผู้เรียน (Student Assessment)</b>					
4.1	A variety of assessment methods are shown to be used and are shown to be constructively aligned to achieving the	มีการประเมินผู้เรียนที่หลากหลาย	<ul style="list-style-type: none"> <li>● การกำหนดวิธีวัดและประเมินผลที่นำไปสู่การบรรลุ ELOs และ</li> </ul>	2	2

	expected learning outcomes and the teaching and learning objectives.		จุดประสงค์การเรียนรู้ที่กำหนดไว้ <ul style="list-style-type: none"> <li>● การประเมินความสอดคล้องของวิธีการประเมินผลการเรียนและ PLOs</li> </ul>		
4.2	The assessment and assessment-appeal policies are shown to be explicit, communicated to students, and applied consistently.	<ul style="list-style-type: none"> <li>● หลักสูตรมีนโยบายในแจ้งผลการประเมินแก่นักศึกษา</li> <li>● นักศึกษาสามารถสอบถามข้อสงสัยในผลการประเมินได้จากผู้สอนโดยตรง</li> </ul>	<ul style="list-style-type: none"> <li>● การกำหนดระบบและกลไกในการรับข้อร้องเรียนและการสื่อสารถึงนักศึกษา</li> <li>● ไม่พบกระบวนการและนโยบายในการประเมินผลและการอุทธรณ์ของหลักสูตรและคณะที่ชัดเจน</li> <li>● ไม่พบแนวทางการแจ้งให้นักศึกษาทราบถึงวิธีการร้องเรียน และการประเมินประสิทธิภาพของช่องทางการร้องเรียน</li> </ul>	2	

			<ul style="list-style-type: none"> <li>● ระบบอุทธรณ์ผลการประเมินที่ชัดเจนและมีคนกลางเป็นผู้ประสาน</li> <li>● ช่องทางการติดต่อสื่อสารกับนักศึกษา มีการนำไปใช้และป้อนกลับให้นักศึกษาทราบเพื่อพัฒนาต่อไป</li> </ul>		
4.3	The assessment standards and procedures for student progression and degree completion, are shown to be explicit, communicated to students, and applied consistently.	ผู้สอนมีเกณฑ์การประเมินผลที่ชัดเจน และมีการติดตามความก้าวหน้าของนักศึกษา เพื่อนำไปวางแผนให้สามารถจบการศึกษาตามที่หลักสูตรกำหนด	<ul style="list-style-type: none"> <li>● กระบวนการ ขั้นตอน และวิธีการประเมินผล ผู้เรียนที่ชัดเจนและมีการสื่อสารถึงผู้เรียน</li> <li>● กระบวนการประเมินความก้าวหน้าของผู้เรียนที่สอดคล้องกับ PLOs ในแต่ละชั้นปีที่กำหนด รวมถึงการประเมินคุณลักษณะของนักศึกษาที่จบการศึกษา กับ PLOs ของหลักสูตร</li> <li>● การทบทวนแนวทางการประเมิน การกำหนด</li> </ul>	2	

			มาตรฐานและการรับรู้ ของนักศึกษา		
4.4	The assessments methods are shown to include rubrics, marking schemes, timelines, and regulations, and these are shown to ensure validity, reliability, and fairness in assessment.	หลักสูตรมีการกำหนดระยะเวลา การประเมินเกณฑ์การประเมิน การกระจายค่าน้ำหนักการ ประเมินการให้คะแนน และการ ตัดเกรดที่มีความถูกต้องเชื่อถือ ได้	<ul style="list-style-type: none"> <li>● เกณฑ์การประเมินผลที่ชัดเจน และเป็นระบบ</li> <li>● การพัฒนา rubrics และ marking schemes ที่มีความชัดเจน</li> </ul>	2	
4.5	The assessment methods are shown to measure the achievement of the expected learning outcomes of the programme and its courses.	มีวิธีการประเมินที่สอดคล้องกับ PLOs ระบุในเล่ม มคอ. 2 ปี พ.ศ. 2560 (เกณฑ์ TQF เดิม)	<ul style="list-style-type: none"> <li>● การวัดผลที่นำไปสู่การบรรลุ ELOs ของหลักสูตร</li> <li>● กระบวนการในการกำหนดวิธีการประเมินที่สามารถวัดความสำเร็จของ PLOs และ CLOs</li> </ul>	1	
4.6	Feedback of student assessment is shown to be provided in a timely manner.	มีการแจ้งผลคะแนนสอบกลาง ภาค เพื่อให้นักศึกษาสามารถ ประเมินตนเองและพัฒนาการ เรียนรู้	<ul style="list-style-type: none"> <li>● การกำหนดวิธีการให้ข้อมูลย้อนกลับแก่นักศึกษาตามช่วงเวลาที่เหมาะสม เพื่อพัฒนาและปรับปรุงผลการเรียนรู้</li> <li>● การประเมินนโยบายและ</li> </ul>	2	

			แนวทางดำเนินการ เกี่ยวกับการให้ข้อมูลผล การประเมินแก่นักศึกษา เพื่อการนำไปพัฒนา ต่อเนื่อง		
4.7	The student assessment and its processes are shown to be continuously reviewed and improved to ensure their relevance to the needs of industry and alignment to the expected learning outcomes.	มีการแจ้งผลคะแนนสอบกลางภาค เพื่อให้ให้นักศึกษาสามารถประเมินตนเองและพัฒนาการเรียนรู้	<ul style="list-style-type: none"> <li>● การทบทวนและปรับปรุงการประเมินผู้เรียนอย่างต่อเนื่อง และสอดคล้อง ELOs ของหลักสูตร</li> <li>● การประเมินนโยบายและแนวทางดำเนินการเกี่ยวกับการให้ข้อมูลผลการประเมินแก่นักศึกษาเพื่อการนำไปพัฒนาต่อเนื่อง</li> </ul>	2	
<b>5. คุณภาพของบุคลากรสายวิชาการ (Academic Staff)</b>					
5.1	The programme to show that academic staff planning (including succession, promotion, re-deployment, termination, and retirement plans) is carried out to ensure that the quality and quantity of the academic staff fulfil the needs for	มีการปรับเปลี่ยนอาจารย์ประจำหลักสูตรเพื่อทดแทนคนเก่า	<ul style="list-style-type: none"> <li>● การนำเสนอรูปแบบของตารางตามข้อแนะนำของเกณฑ์ AUN QA เช่น ค่า FTEs ประเภทและจำนวนของงานวิจัย</li> <li>● การกำหนดแผนระยะ</li> </ul>	2	2



	education, research, and service.		<p>สั้นและระยะยาว</p> <ul style="list-style-type: none"> <li>● แผนการเกษียณอายุ</li> <li>● ไม่พบกระบวนการวางแผนอัตรากำลังและแผนพัฒนาบุคลากรที่สอดคล้องกับการจัดการเรียนการสอน/วิจัย/บริการวิชาการ</li> </ul>		
5.2	The programme to show that staff workload is measured and monitored to improve the quality of education, research, and service.		<ul style="list-style-type: none"> <li>● การวิเคราะห์รวบรวมข้อมูล workload และการรายงานค่า FTEs ที่ถูกต้อง</li> <li>● การวิเคราะห์และทบทวนอัตราส่วนอาจารย์ต่อนักศึกษา Staff-to-student ratio และ workload และการคำนวณ FTE ของมหาวิทยาลัย ในรูปแบบของตารางตามข้อแนะนำ</li> </ul>	2	

			<p>ของเกณฑ์ AUN QA</p> <ul style="list-style-type: none"> <li>● ไม่พบแผนหรือกระบวนการในการวัด Workload</li> </ul>		
5.3	The programme to show that the competences of the academic staff are determined, evaluated, and communicated.	คณะมีการกำหนดสมรรถนะหลักของอาจารย์ และสื่อสารให้บุคลากรทราบ	<ul style="list-style-type: none"> <li>● การกำหนดและการประเมินสมรรถนะที่จำเป็นของอาจารย์ในหลักสูตรอย่างชัดเจน</li> <li>● ไม่พบการกำหนดสมรรถนะที่สอดคล้องกับสมรรถนะพื้นฐาน</li> </ul>	2	
5.4	The programme to show that the duties allocated to the academic staff are appropriate to qualifications, experience, and aptitude.	มีการกำหนดหน้าที่ ที่เหมาะสมกับความเชี่ยวชาญ และประสบการณ์	<ul style="list-style-type: none"> <li>● ไม่พบการประเมินความเหมาะสมของการกระจายความรับผิดชอบให้กับบุคลากร</li> </ul>	2	
5.5	The programme to show that promotion of the academic staff is based on a merit system which accounts for teaching, research, and service.	<ul style="list-style-type: none"> <li>● มีอาจารย์ได้รับตำแหน่งวิชาการที่สูงขึ้น</li> <li>● คณะมีการผลักดันให้บุคลากรสายวิชาการยื่นขอตำแหน่งทางวิชาการ</li> </ul>	<ul style="list-style-type: none"> <li>● การวัดประเมิน และการเลื่อนตำแหน่งอาจารย์</li> <li>● กลไกการ Promote ที่ใช้การจัดการเรียนการสอน การวิจัยและบริการวิชาการเข้ามาพิจารณา</li> </ul>	2	

5.6	The programme to show that the rights and privileges, benefits, roles and relationships, and accountability of the academic staff, taking into account professional ethics and their academic freedom, are well defined and understood.	หลักสูตรมีการคำนึงถึงคุณธรรม จริยธรรม จรรยาบรรณทางวิชาชีพ และเสรีภาพทางวิชาการ	<ul style="list-style-type: none"> <li>● การกำหนดบทบาทหน้าที่ ความรับผิดชอบของบุคลากรสายวิชาการที่ชัดเจน โดยคำนึงถึงคุณธรรมจริยธรรม จรรยาบรรณทางวิชาชีพ และเสรีภาพทางวิชาการ</li> <li>● การประเมินความต้องการหรือความพึงพอใจในสิทธิประโยชน์ ฯลฯ</li> </ul>	2	
5.7	The programme to show that the training and developmental needs of the academic staff are systematically identified, and that appropriate training and development activities are implemented to fulfil the identified needs.	หลักสูตรมีการวางแผนการจัดอบรมผ่านระบบออนไลน์ที่สอดคล้องกับลักษณะงานที่ได้รับมอบหมาย	<ul style="list-style-type: none"> <li>● การส่งเสริมการพัฒนาอาจารย์ตามสมรรถนะที่จำเป็นของหลักสูตร</li> <li>● แผนการจัดอบรมที่สอดคล้องกับการพัฒนาความสามารถจากการประเมินตนเองในข้อ 5.3</li> <li>● การสอบถามความต้องการในการพัฒนาความสามารถตนเองที่สอดคล้องกับการประเมินตนเอง</li> </ul>	2	

5.8	The programme to show that performance management including reward and recognition is implemented to assess academic staff teaching and research quality.	มีการประเมินผลการปฏิบัติงาน และให้ขวัญกำลังใจผู้ที่อยู่ในระดับดีเยี่ยมและดีเด่น	<ul style="list-style-type: none"> <li>● ระบบการยกย่องและเชิดชูเกียรติ</li> <li>● กระบวนการประเมินคุณภาพของอาจารย์ ทั้งในด้านการจัดการเรียนการสอน/วิจัย/การบริการวิชาการ</li> <li>● การประเมินความพึงพอใจต่อวิธีการประเมินคุณภาพของอาจารย์</li> </ul>	2	
<b>6. การบริการและการช่วยเหลือผู้เรียน (Student Support Services)</b>					
6.1	The student intake policy, admission criteria, and admission procedures to the programme are shown to be clearly defined, communicated, published, and up-to-date.		<ul style="list-style-type: none"> <li>● ไม่ปรากฏการคัดเลือก</li> <li>● การกำหนดนโยบายและเกณฑ์ในการคัดเลือกชัดเจน</li> <li>● การสื่อสารเพื่อการรับเข้าควรสื่อสารถึงกลุ่มเป้าหมายที่ชัดเจน</li> </ul>	1	2
6.2	Both short-term and long-term planning of academic and non-academic support services are shown to be carried out to ensure sufficiency and quality of support	<ul style="list-style-type: none"> <li>● มีการจัดกิจกรรมทั้งในด้านการเรียนการสอนและกิจกรรมเสริมหลักสูตรให้กับ</li> </ul>	<ul style="list-style-type: none"> <li>● ไม่ปรากฏแผนระยะสั้นระยะยาวของบุคลากรสายสนับสนุน</li> <li>● การกำหนดแผนระยะสั้น</li> </ul>	2	

	services for teaching, research, and community service.	<p>นักศึกษา</p> <ul style="list-style-type: none"> <li>● หลักสูตรมีการเตรียมความช่วยเหลือให้กับนักศึกษา เช่น ทุนการศึกษา ทุนกู้ยืม</li> </ul>	<p>และระยะยาว</p> <ul style="list-style-type: none"> <li>● แผนการเตรียมบริการทางวิชาการ กิจกรรมเสริม และความช่วยเหลือต่างๆ ทั้งในระยะสั้นและระยะยาว</li> <li>● การประเมินแผนการเตรียมการบริการ และการประเมินความพึงพอใจ</li> </ul>		
6.3	An adequate system is shown to exist for student progress, academic performance, and workload monitoring. Student progress, academic performance, and workload are shown to be systematically recorded and monitored. Feedback to students and corrective actions are made where necessary.	มีระบบสารสนเทศที่อาจารย์ที่ปรึกษาสามารถติดตามผลการเรียนของนักศึกษาได้ตลอดเวลา เพื่อสามารถแก้ปัญหาให้นักศึกษาได้ทันเวลา โดยไม่ต้องรอให้นักศึกษามาแจ้งผลการ	<ul style="list-style-type: none"> <li>● การแสดงระบบการติดตามผลการเรียนของนักศึกษา</li> <li>● ทบทวนระบบการติดตามความก้าวหน้าผลการเรียน และการตรวจสอบภาระงานของผู้เรียน</li> </ul>	2	
6.4	Co-curricular activities, student competition, and other student support services are shown to be available to improve learning experience and	คณะมีการจัดสรรงบประมาณสำหรับกิจกรรมของนักศึกษา ทั้งการสร้างนวัตกรรม และการเข้าร่วมการแข่งขัน	<ul style="list-style-type: none"> <li>● การแสดงการให้คำแนะนำทางวิชาการ กิจกรรมเสริมหลักสูตร การสนับสนุนการเข้า</li> </ul>	2	

	employability.		<p>แข่งขันของผู้เรียน</p> <ul style="list-style-type: none"> <li>● ทบทวนแนวทางในการสนับสนุน</li> </ul>		
6.5	The competences of the support staff rendering student services are shown to be identified for recruitment and deployment. These competences are shown to be evaluated to ensure their continued relevance to stakeholders needs. Roles and relationships are shown to be well-defined to ensure smooth delivery of the services.	มีการกำหนดสมรรถนะ การประเมินผล และทำข้อตกลงในการปฏิบัติงาน	ไม่ปรากฏกระบวนการประเมินเกณฑ์ที่นำมาใช้ในการคัดเลือก การประเมินสมรรถนะ	2	
6.6	Student support services are shown to be subjected to evaluation, benchmarking, and enhancement.	มีการนำผลการประเมินความพึงพอใจของนักศึกษาไปใช้ในการแก้ปัญหาและปรับปรุงให้ดีขึ้น	<ul style="list-style-type: none"> <li>● ไม่ปรากฏการเทียบเคียงสมรรถนะ</li> <li>● การประเมินระบบการประเมินที่นำมาใช้</li> </ul>	2	
<b>7. สิ่งอำนวยความสะดวกและโครงสร้างพื้นฐาน (Facilities and Infrastructure)</b>					
7.1	The physical resources to deliver the curriculum, including equipment, material, and information technology, are shown to be sufficient.		<ul style="list-style-type: none"> <li>● ความไม่เพียงพอด้านครุภัณฑ์ เครื่องมือต่าง ๆ</li> <li>● การสอบถามความเพียงพอ ความต้องการและความพึงพอใจในการ</li> </ul>	2	2

			<p>ใช้งาน</p> <ul style="list-style-type: none"> <li>● แนวทางในการจัดหาครุภัณฑ์</li> </ul>		
7.2	The laboratories and equipment are shown to be up-to-date, readily available, and effectively deployed.	หลักสูตรมีแนวทางในการสอบถามความต้องการในการจัดซื้ออุปกรณ์สำหรับห้องปฏิบัติการ	<ul style="list-style-type: none"> <li>● แนวทางในการจัดหาเครื่องมือที่ทันสมัย การจัดสรร และการดูแลเครื่องมือให้มีสภาพพร้อมใช้ และเพียงพอ</li> <li>● การสอบถามความเพียงพอ ความต้องการ และความพึงพอใจในการใช้งาน</li> </ul>	2	
7.3	A digital library is shown to be set-up, in keeping with progress in information and communication technology.	มีห้องสมุดดิจิทัล	<ul style="list-style-type: none"> <li>● ระบบห้องสมุดและเทคโนโลยีการสื่อสาร</li> <li>● การสอบถามความเพียงพอ ความต้องการ และความพึงพอใจในการใช้งาน</li> </ul>	2	
7.4	The information technology systems are shown to be set up to meet the needs of staff and students.	มีระบบสารสนเทศที่หลากหลาย	<ul style="list-style-type: none"> <li>● ระบบเทคโนโลยีสารสนเทศที่ส่งเสริมการเรียนรู้ในรูปแบบต่างๆ</li> <li>● การสอบถามความ</li> </ul>	2	

			เพียงพอ ความต้องการ และความพึงพอใจในการ ใช้งาน		
7.5	The university is shown to provide a highly accessible computer and network infrastructure that enables the campus community to fully exploit information technology for teaching, research, service, and administration.	<ul style="list-style-type: none"> <li>● มีระบบอินเทอร์เน็ตที่มีอย่างเพียงพอ</li> <li>● มีห้องบริการคอมพิวเตอร์ส่วนกลาง</li> </ul>	<ul style="list-style-type: none"> <li>● แนวทางการพัฒนาเครือข่ายอินเทอร์เน็ตให้เกิดความเสถียร</li> <li>● การสอบถามความเพียงพอ ความต้องการและความพึงพอใจในการใช้งาน</li> </ul>	2	
7.6	The environmental, health, and safety standards and access for people with special needs are shown to be defined and implemented.	<ul style="list-style-type: none"> <li>● มีการจัดการขยะภายในมหาวิทยาลัย</li> <li>● มีการจัดสถานที่ออกกำลังกาย</li> </ul>	<ul style="list-style-type: none"> <li>● การให้ความรู้เกี่ยวกับมาตรฐานความปลอดภัยในห้องปฏิบัติการ และยึดถือปฏิบัติอย่างเคร่งครัด</li> <li>● การตรวจสอบระบบให้สามารถใช้งานได้ดี</li> <li>● การสอบถามความเพียงพอ ความต้องการและความพึงพอใจในการใช้งาน</li> </ul>	2	



7.7	The university is shown to provide a physical, social, and psychological environment that is conducive for education, research, and personal wellbeing.	สภาพแวดล้อมมีความเอื้ออำนวยต่อการจัดการเรียนการสอนด้านทรัพยากรทางทะเลและชายฝั่ง	<ul style="list-style-type: none"> <li>● การสอบถามความเพียงพอ ความต้องการ และความพึงพอใจในการใช้งาน</li> </ul>	2	
7.8	The competences of the support staff rendering services related to facilities are shown to be identified and evaluated to ensure that their skills remain relevant to stakeholder needs.	มีการกำหนดสมรรถนะของนักวิทยาศาสตร์ประจำห้องปฏิบัติการ	<ul style="list-style-type: none"> <li>● การกำหนดสมรรถนะของบุคลากรสายสนับสนุน</li> <li>● การประเมินทักษะที่ต้องใช้ในงานทางด้านห้องปฏิบัติการ</li> </ul>	2	
7.9	The quality of the facilities (library, laboratory, IT, and student services) are shown to be subjected to evaluation and enhancement.	มีการประเมินความพึงพอใจจากนักศึกษา	<ul style="list-style-type: none"> <li>● ระบบประเมินสิ่งอำนวยความสะดวก</li> <li>● การประเมินครอบคลุมการสอบถามความเพียงพอ ความต้องการ ความพึงพอใจในการใช้งานและการใช้งาน ในทุกกลุ่มที่มีการใช้งาน</li> </ul>	2	
<b>8. ผลผลิตและผลลัพธ์ (Output and Outcomes)</b>					
8.1	The pass rate, dropout rate, and average time to graduate are shown to be	มีระบบการกำกับติดตาม และอัตราการจบการศึกษา อัตราการ	<ul style="list-style-type: none"> <li>● ไม่ปรากฏการเทียบเคียงสมรรถนะด้านการสำเร็จ</li> </ul>	2	1

	established, monitored, and benchmarked for improvement.	ออกกลางคืนและเวลาเฉลี่ยใน การจบการศึกษา	การศึกษา		
8.2	Employability as well as self-employment, entrepreneurship, and advancement to further studies, are shown to be established, monitored, and benchmarked for improvement.		<ul style="list-style-type: none"> <li>● ไม่ปรากฏการเทียบเคียงสมรรถนะด้านการมีงานทำ</li> <li>● ระบบการกำกับติดตามการทำงานของนักศึกษา</li> </ul>	1	
8.3	Research and creative work output and activities carried out by the academic staff and students, are shown to be established, monitored, and benchmarked for improvement.		<ul style="list-style-type: none"> <li>● ไม่ปรากฏการเทียบเคียงสมรรถนะด้านการวิจัย</li> </ul>	1	
8.4	Data are provided to show directly the achievement of the programme outcomes, which are established and monitored.		<ul style="list-style-type: none"> <li>● ระบบกำกับติดตามข้อมูลเพื่อแสดงให้เห็นถึงความสำเร็จของหลักสูตรตามเป้าหมาย</li> </ul>	1	
8.5	Satisfaction level of the various stakeholders are shown to be established, monitored, and benchmarked for improvement.		<ul style="list-style-type: none"> <li>● ไม่ปรากฏการเทียบเคียงสมรรถนะของความพึงพอใจของ ผู้มีส่วนได้ส่วนเสีย</li> </ul>	1	

## สะท้อนข้อคิดจากการสัมภาษณ์

### 1. สะท้อนข้อคิดจากการสัมภาษณ์ผู้บริหาร

1. มีการส่งเสริมด้านนวัตกรรม ทักษะผู้ประกอบการ และการแข่งขันแก่นักศึกษา
2. มีระบบเชิดชูเกียรติให้กับอาจารย์และบุคลากร
3. คณะฯ มีการจัดกิจกรรมส่งเสริมทักษะการเรียนรู้ตลอดชีวิต (LifeLong Learning)
4. คณะฯ มีแผนอัตรากำลัง แผนพัฒนาอาจารย์และบุคลากร

### 2. สะท้อนข้อคิดจากการสัมภาษณ์อาจารย์ประจำหลักสูตรและอาจารย์ผู้สอน

1. การจัดการเรียนการสอนเน้นปฏิบัติ มีการบูรณาการร่วมกับภาคอุตสาหกรรม
2. ควรเพิ่มทักษะการวิจัยเกี่ยวกับการใช้ทรัพยากรเพื่ออนุรักษ์สิ่งแวดล้อม
3. มีการจัดการเรียนการสอนที่ยืดหยุ่น สามารถให้นักศึกษาแลกเปลี่ยนความคิดเห็นรูปแบบการจัดการเรียนการสอน

### 3. สะท้อนข้อคิดจากการสัมภาษณ์นักศึกษา

1. จำนวนนักศึกษาที่น้อยลง ทำให้ผู้เรียนสามารถเข้าถึงอุปกรณ์ต่างๆ ในการทำปฏิบัติการมากขึ้นแต่หลักสูตรยังคงต้องการครุภัณฑ์ที่ทันสมัย และพร้อมใช้งาน
2. หลักสูตรมีการเน้นรายวิชาพื้นฐาน เพื่อให้ นักศึกษามีความรู้ความเข้าใจและสามารถนำไปประยุกต์ในชั้นปีที่สูงขึ้นไปได้
3. อาจารย์ที่ปรึกษาและอาจารย์ผู้สอนให้คำแนะนำ ข้อเสนอแนะวิธีการเรียน การช่วยเหลือแก่นักศึกษาเป็นอย่างดี
4. ปรับปรุงสาธารณูปโภค เช่น ประปา ไฟฟ้า ระบบแสงสว่าง ตู้ ATM และระบบรักษาความปลอดภัย

### 4. สะท้อนข้อคิดจากการสัมภาษณ์ศิษย์เก่า

1. หลักสูตรมีวิชาปฏิบัติและทฤษฎีร่วมกันทำให้ง่ายในการเรียนรู้
2. ปรับปรุงสาธารณูปโภค เช่น ประปา ไฟฟ้า ระบบแสงสว่าง ตู้ ATM และระบบรักษาความปลอดภัย
3. ปรับปรุงซ่อมแซมเครื่องมือ ห้องเรียน และอาคารเรียน ให้พร้อมใช้งานได้
4. อยากให้เน้นรายวิชาทฤษฎีสิ่งแวดล้อม และเน้นรายวิชาปฏิบัติให้มากขึ้น

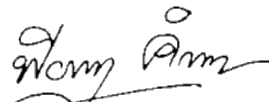
### 5. สะท้อนข้อคิดจากการสัมภาษณ์ผู้ใช้บัณฑิต

-

### 6. สะท้อนข้อคิดจากการสัมภาษณ์ (อื่น ๆ โปรดระบุ)

-

ขอรับรองว่าข้อความในรายงานผลการดำเนินงานของหลักสูตรวิทยาศาสตร์บัณฑิต สาขาวิชา  
วิทยาศาสตร์และเทคโนโลยีสิ่งแวดล้อม เป็นความจริงทุกประการ



(ผู้ช่วยศาสตราจารย์ ดร.พินาง คิติ)

ประธานกรรมการ



(อาจารย์ ดร.ชนิตา อารีรบ)

กรรมการ



(อาจารย์ ดร.จตุพร ฮกทา)

กรรมการและเลขานุการ



(รองศาสตราจารย์ ดร.จงชัย นิตีรัฐสุวรรณ)

ผู้ฝึกประสบการณ์ประเมิน

## ภาคผนวก



กำหนดการตรวจประเมินคุณภาพการศึกษาภายใน ระดับหลักสูตร ประจำปีการศึกษา ๒๕๖๓  
ตามเกณฑ์การประกันคุณภาพการศึกษาอาเซียน (ASEAN University Network Quality Assurance : AUN QA  
หลักสูตรวิทยาศาสตรบัณฑิต สาขาวิชาวิทยาศาสตร์และเทคโนโลยีสิ่งแวดล้อม  
ผ่านระบบการประชุมออนไลน์ Zoom Cloud Meeting

\*\*\*\*\*

วันจันทร์ที่ ๙ สิงหาคม ๒๕๖๔

เวลา	รายละเอียด
๐๘.๓๐ - ๐๙.๐๐ น.	คณะกรรมการแนะนำสมาชิก และวางแผนการตรวจประเมิน
๐๙.๐๐ - ๐๙.๓๐ น.	สัมภาษณ์ผู้บริหารของคณะ (คณบดี, รองคณบดี ๓ ฝ่าย, หัวหน้าสำนักงานคณบดี)
๐๙.๓๐ - ๑๒.๐๐ น.	สัมภาษณ์กรรมการบริหารหลักสูตร
๑๒.๐๐ - ๑๓.๐๐ น.	พักกลางวัน
๑๓.๐๐ - ๑๓.๒๐ น.	สัมภาษณ์ตัวแทนอาจารย์ผู้สอน - ผู้ช่วยศาสตราจารย์นุชนาฏ นิลอ - ผู้ช่วยศาสตราจารย์เอนก สวาอินทร์ - อาจารย์กนกรัตน์ รัตนพันธุ์
๑๓.๒๐ - ๑๓.๔๐ น.	สัมภาษณ์ตัวแทนนักศึกษา - นางสาวศุภมาส ก้านจันทร์ - นางสาวปิ่นวดี ชูเสียงแจ้ว - นางสาวหฤทชนัน จันทร์เพชร
๑๓.๔๐ - ๑๔.๐๐ น.	สัมภาษณ์ตัวแทนศิษย์เก่าและตัวแทนผู้ประกอบการ -
๑๔.๐๐ - ๑๔.๒๐ น.	สัมภาษณ์กรรมการบริหารหลักสูตร
๑๔.๒๐ น. เป็นต้นไป	คณะกรรมการประชุมเพื่อสรุปผลการตรวจประเมิน

\*\*\*หมายเหตุ : กำหนดการอาจเปลี่ยนแปลงได้ตามความเหมาะสม



คำสั่งมหาวิทยาลัยเทคโนโลยีราชมงคลศรีวิชัย

ที่ ๑๒๐๖/ ๒๕๖๔

เรื่อง แต่งตั้งผู้เข้าร่วมการตรวจประเมินคุณภาพการศึกษาภายในคณะวิทยาศาสตร์และเทคโนโลยีการประมง  
ในระดับหลักสูตรและระดับคณะ ประจำปีการศึกษา ๒๕๖๓

.....

การประกันคุณภาพการศึกษาตามเจตนารมณ์ของกฎกระทรวงการประกันคุณภาพการศึกษา พ.ศ. ๒๕๖๑ ความว่าการประเมินผลและการติดตามตรวจสอบคุณภาพตามมาตรฐานการศึกษาของสถานศึกษา แต่ระดับและประเภทการศึกษา โดยมีกลไกในการควบคุม ตรวจสอบระบบการบริหารคุณภาพการศึกษา ที่สถานศึกษาจัดขึ้น เพื่อให้เกิดการพัฒนาและสร้างความเชื่อมั่นให้แก่ผู้มีส่วนเกี่ยวข้องและสาธารณชนว่า สถานศึกษานั้นสามารถจัดการศึกษาได้อย่างมีคุณภาพ ตามมาตรฐานการศึกษาและบรรลุเป้าหมายของหน่วยงาน ต้นสังกัดหรือหน่วยงานที่กำกับดูแล

มหาวิทยาลัยเทคโนโลยีราชมงคลศรีวิชัย กำหนดการตรวจประเมินคุณภาพการศึกษาภายใน ระดับ หลักสูตรและระดับคณะ ประจำปีการศึกษา ๒๕๖๓ ระหว่างวันที่ ๑ กรกฎาคม- ๓๑ สิงหาคม ๒๕๖๔ ทั้งนี้เพื่อให้ การดำเนินการตรวจประเมินคุณภาพการศึกษาภายใน ระดับหลักสูตรและระดับคณะ ประจำปีการศึกษา ๒๕๖๓ ดำเนินไปด้วยความเรียบร้อยและมีประสิทธิภาพ จึงขอแต่งตั้งคณะกรรมการฯ ดังต่อไปนี้

**๑. คณะกรรมการอำนวยการ**

- |     |   |                     |
|-----|---|---------------------|
| ๑.๑ | อธิการบดีมหาวิทยาลัยเทคโนโลยีราชมงคลศรีวิชัย    | ประธานกรรมการ       |
| ๑.๒ | รองอธิการบดีประจำวิทยาเขตตรัง                   | กรรมการ             |
| ๑.๓ | รองอธิการบดีประจำวิทยาเขตนครศรีธรรมราช          | กรรมการ             |
| ๑.๔ | รองอธิการบดีทุกท่าน                             | กรรมการ             |
| ๑.๕ | ผู้ช่วยอธิการบดีทุกท่าน                         | กรรมการ             |
| ๑.๖ | คณบดีทุกท่าน                                    | กรรมการ             |
| ๑.๗ | ผู้อำนวยการวิทยาลัยทุกท่าน                      | กรรมการ             |
| ๑.๘ | ผู้ช่วยอธิการบดี (ผู้ช่วยศาสตราจารย์เสนอ สะอาด) | กรรมการและเลขานุการ |

**อำนาจหน้าที่**

- กำหนดนโยบาย หลักเกณฑ์และแนวปฏิบัติต่าง ๆ เพื่อส่งเสริมสนับสนุนพัฒนาดำเนินงาน เกี่ยวกับการประกันคุณภาพการศึกษา
- สนับสนุนให้มีการพัฒนาคุณภาพ การติดตามคุณภาพและการประเมินคุณภาพ โดยถือว่าการ ประกันคุณภาพภายใน เป็นส่วนหนึ่งของกระบวนการบริหารซึ่งเป็นกระบวนการพัฒนาคุณภาพ การศึกษาอย่างต่อเนื่อง
- อำนวยการในการตรวจประเมินคุณภาพการศึกษาภายในให้บรรลุตามเป้าหมายและร่วมรับผล การประเมินและนำข้อเสนอแนะไปพัฒนาปรับปรุงแก้ไข

## ๒. ผู้เข้าร่วมการตรวจประเมินคุณภาพการศึกษาภายใน ประจำปีการศึกษา ๒๕๖๓

### ๒.๑ ระดับหลักสูตร

#### ๒.๑.๑ คณะกรรมการ

#### ๑) สาขาวิชาการจัดการทรัพยากรและสิ่งแวดล้อม ป.โท ตรวจประเมินวันที่ ๕ สิงหาคม ๒๕๖๔

- |   |                    |                         |
|---|--------------------|-------------------------|
| ๑. ผู้ช่วยศาสตราจารย์ธัญญา พันธุ์ฤทธิ์ดำ    | ม.ทักษิณ วข.พัทลุง | ประธานกรรมการ           |
| ๒. ผู้ช่วยศาสตราจารย์อัจฉรินทร์ สุวรรณภักดี | ม.ทักษิณ วข.พัทลุง | กรรมการ                 |
| ๓. อาจารย์จตุพร ฮกทา                        | วิทยาลัยการโรงแรมฯ | กรรมการและเลขานุการ     |
| ๔. อาจารย์ศิลป์ชัย เสนารัตน์                | คณะวิทย์-ประมง     | ผู้ฝึกประสบการณ์ประเมิน |

#### ๒) สาขาวิชาอุตสาหกรรมอาหาร ตรวจประเมินวันที่ ๖ สิงหาคม ๒๕๖๔

- |  |                |                         |
|--|----------------|-------------------------|
| ๑. รองศาสตราจารย์จารุยา ขอพลอยกลาง         | ข้าราชการบำนาญ | ประธานกรรมการ           |
| ๒. รองศาสตราจารย์ลัดดา เอกสมทราเมษฐ์       | มอ.หาดใหญ่     | กรรมการ                 |
| ๓. อาจารย์กานต์พิชชา ดุลยยะลา              | คณะศิลปศาสตร์  | กรรมการและเลขานุการ     |
| ๔. ผู้ช่วยศาสตราจารย์ฉานิกา แซ่แง ชุกกลิ่น | คณะวิทย์-ประมง | ผู้ฝึกประสบการณ์ประเมิน |

#### ๓) สาขาวิชาวิทยาศาสตร์และเทคโนโลยีสิ่งแวดล้อม ตรวจประเมินวันที่ ๙ สิงหาคม ๒๕๖๔

- |                                      |                      |                         |
|--------------------------------------|----------------------|-------------------------|
| ๑. ผู้ช่วยศาสตราจารย์พีรนาฏ คิตดี    | ม.ทักษิณ วข.พัทลุง   | ประธานกรรมการ           |
| ๒. อาจารย์ธนิตา อารีรบ               | มอ.หาดใหญ่ วข.ภูเก็ต | กรรมการ                 |
| ๓. อาจารย์จตุพร ฮกทา                 | วิทยาลัยการโรงแรมฯ   | กรรมการและเลขานุการ     |
| ๔. รองศาสตราจารย์ธงชัย นิติรัฐสุวรรณ | คณะวิทย์-ประมง       | ผู้ฝึกประสบการณ์ประเมิน |

#### ๔) สาขาวิชาวิทยาศาสตร์ทางทะเล ตรวจประเมินวันที่ ๑๐ สิงหาคม ๒๕๖๔

- |  |                       |                         |
|--|-----------------------|-------------------------|
| ๑. อาจารย์พรพิมล เชื้อดวงมุข             | มอ.หาดใหญ่            | ประธานกรรมการ           |
| ๒. ผู้ช่วยศาสตราจารย์พัฒนสุดา ศิริบุษงค์ | มอ.หาดใหญ่ วข.ปัตตานี | กรรมการ                 |
| ๓. อาจารย์แววฤดี แววทองรักษ์             | มอ.หาดใหญ่ วข.ปัตตานี | กรรมการและเลขานุการ     |
| ๔. อาจารย์ปรีดา เกิดสุข                  | คณะวิทย์-ประมง        | ผู้ฝึกประสบการณ์ประเมิน |

#### ๕) สาขาวิชาการจัดการประมงและธุรกิจสัตว์น้ำ ตรวจประเมินวันที่ ๑๑ สิงหาคม ๒๕๖๔

- |   |                |                         |
|---|----------------|-------------------------|
| ๑. อาจารย์พรพิมล เชื้อดวงมุข            | มอ.หาดใหญ่     | ประธานกรรมการ           |
| ๒. ผู้ช่วยศาสตราจารย์ยุทธพงษ์ สังข์น้อย | มอ.หาดใหญ่     | กรรมการ                 |
| ๓. ผู้ช่วยศาสตราจารย์เทียนทิพย์ ไกรพรม  | มอ.หาดใหญ่     | กรรมการและเลขานุการ     |
| ๔. ผู้ช่วยศาสตราจารย์นุชนาฏ นิลออ       | คณะวิทย์-ประมง | ผู้ฝึกประสบการณ์ประเมิน |
| ๕. ผู้ช่วยศาสตราจารย์ดลฤดี พิชัยรัตน์   | คณะวิทย์-ประมง | ผู้ฝึกประสบการณ์ประเมิน |

#### ๖) สาขาวิชาการจัดการทรัพยากรและสิ่งแวดล้อม ตรวจประเมินวันที่ ๑๑ สิงหาคม ๒๕๖๔

- |  |                      |                         |
|--|----------------------|-------------------------|
| ๑. อาจารย์รวี รัตนาคม                  | มอ.หาดใหญ่ วข.ภูเก็ต | ประธานกรรมการ           |
| ๒. ผู้ช่วยศาสตราจารย์อานุช ศิริรัฐนิคม | ม.ทักษิณ วข.พัทลุง   | กรรมการ                 |
| ๓. ผู้ช่วยศาสตราจารย์เอกพล กาละดี      | ม.สุโขทัยธรรมาธิราช  | กรรมการและเลขานุการ     |
| ๔. ผู้ช่วยศาสตราจารย์อุทร เจริญเดช     | คณะวิทย์-ประมง       | ผู้ฝึกประสบการณ์ประเมิน |

#### ๗) สาขาวิชาเพาะเลี้ยงสัตว์น้ำ ตรวจประเมินวันที่ ๑๓ สิงหาคม ๒๕๖๔

- |  |                    |                         |
|--|--------------------|-------------------------|
| ๑. อาจารย์พรพิมล เชื้อดวงมุข             | มอ.หาดใหญ่         | ประธานกรรมการ           |
| ๒. ผู้ช่วยศาสตราจารย์ธัญญา พันธุ์ฤทธิ์ดำ | ม.ทักษิณ วข.พัทลุง | กรรมการ                 |
| ๓. อาจารย์จตุพร ฮกทา                     | วิทยาลัยการโรงแรมฯ | กรรมการและเลขานุการ     |
| ๔. อาจารย์ขวัญฤตา ตันติกำธน              | คณะวิทย์-ประมง     | ผู้ฝึกประสบการณ์ประเมิน |



### อำนาจหน้าที่

๑. คณะกรรมการฯ วางแผนการตรวจประเมินคุณภาพการศึกษาภายในร่วมกันและ  
เลขานุการประสานงานไปยังหน่วยงานที่รับการตรวจประเมินฯ
๒. ดำเนินการตรวจประเมินคุณภาพการศึกษาภายในตามแผนที่กำหนด
๓. จัดทำรายงานการประเมินคุณภาพการศึกษาภายใน (IQA) และรายงานไปยังหน่วยงานที่  
รับการตรวจประเมินฯ และให้คณะรวบรวมเล่มระดับหลักสูตร มายังงานประกันคุณภาพ  
สำนักงานอธิการบดี
๔. รายงานผลการประเมินผ่านระบบ CHE QA Online ปีการศึกษา ๒๕๖๓

### ๒.๑.๒ ผู้บริหาร อาจารย์และบุคลากรในสังกัด

- |   |   |
|---|---|
| ๑. ผู้ช่วยศาสตราจารย์ประเสริฐ ทองหนู่น้อย | คณบดีคณะวิทยาศาสตร์และเทคโนโลยีการประมง |
| ๒. ผู้ช่วยศาสตราจารย์วรพร ธารางกูร        | รองคณบดีฝ่ายวิชาการและวิจัย             |
| ๓. ผู้ช่วยศาสตราจารย์สุนันทา ช้องสาย      | รองคณบดีฝ่ายบริหารและวางแผน             |
| ๔. ผู้ช่วยศาสตราจารย์ชาคริยา ฉลาด         | รองคณบดีฝ่ายพัฒนานักศึกษา               |
| ๕. อาจารย์เดือนรุ่ง ช่วยเรือง             | หัวหน้าสำนักงานคณบดี                    |

### อำนาจหน้าที่

๑. เข้าร่วมโครงการ/กิจกรรม ตามวัน เวลาและสถานที่ และดำเนินกิจกรรมครบตามกำหนดการ
๒. ร่วมตอบประเด็นคำถามและแลกเปลี่ยนเรียนรู้ต่อคณะกรรมการและผู้ที่เกี่ยวข้องในกิจกรรม  
ประเมิน
๓. นำความรู้ที่ได้รับจากโครงการ/กิจกรรมไปใช้ประโยชน์ในหน่วยงานหรืองานที่ปฏิบัติอยู่
๔. ร่วมดำเนินโครงการ/กิจกรรม ให้สำเร็จตามวัตถุประสงค์การประเมิน

### ๒.๑.๓ ผู้รับการสัมภาษณ์ (ผู้มีส่วนได้ส่วนเสียทั้งบุคลากรภายในและบุคคลภายนอก)

#### ๑) กลุ่มผู้รับผิดชอบหลักสูตร

##### สาขาวิชาการจัดการทรัพยากรและสิ่งแวดล้อม ป.โท

๑. ผู้ช่วยศาสตราจารย์สุวิทย์ จิตรภักดี
๒. อาจารย์ขวัญตา ตันติกำธน
๓. ผู้ช่วยศาสตราจารย์ลักษมี วิทยา

##### สาขาวิชาอุตสาหกรรมอาหาร

๑. ผู้ช่วยศาสตราจารย์นพรัตน์ มะเห
๒. อาจารย์นันทิฐา คเชนทร์ภักดี
๓. ผู้ช่วยศาสตราจารย์ดลฤดี พิชัยรัตน์
๔. รองศาสตราจารย์สุแพรวพันธ์ โลหะลักษณาเดช
๕. ผู้ช่วยศาสตราจารย์อุไรวรรณ วัฒนกุล

##### สาขาวิชาวิทยาศาสตร์และเทคโนโลยีสิ่งแวดล้อม

๑. ผู้ช่วยศาสตราจารย์นุชนาฏ นิลออ
๒. ผู้ช่วยศาสตราจารย์เอนก สภาวะอินทร์
๓. อาจารย์กนกรัตน์ รัตนพันธุ์
๔. ผู้ช่วยศาสตราจารย์ชาคริยา ฉลาด
๕. ผู้ช่วยศาสตราจารย์นพดล โพชกำเนิด

**สาขาวิชาวิทยาศาสตร์ทางทะเล**

๑. ผู้ช่วยศาสตราจารย์พรเทพ วีรัชวงศ์
๒. รองศาสตราจารย์เพชร เพ็ชรประดับ
๓. ผู้ช่วยศาสตราจารย์วรพร ธารางกูร
๔. ผู้ช่วยศาสตราจารย์ประเสริฐ ทองหนู่น้อย
๕. ผู้ช่วยศาสตราจารย์สิทธิโชค จันทร์ย่อง

**สาขาวิชาการจัดการประมงและธุรกิจสัตว์น้ำ**

๑. รองศาสตราจารย์ธงชัย นิติรัฐสุวรรณ
๒. ผู้ช่วยศาสตราจารย์อภิรักษ์ สงรักษ์
๓. ผู้ช่วยศาสตราจารย์รัตนาพร อนันตสุข
๔. รองศาสตราจารย์ชมพูนุช โสมาลีย์
๕. อาจารย์ปรีดา เกิดสุข

**สาขาวิชาการจัดการทรัพยากรและสิ่งแวดล้อม**

๑. ผู้ช่วยศาสตราจารย์มานิกา แซ่แง ชุกกลิ่น
๒. อาจารย์กัตตินาฏ สกกุลสวัสดิพันธ์
๓. ผู้ช่วยศาสตราจารย์อมรรัตน์ อังอังฉะริยะ
๔. อาจารย์ทัศนภา ว่องสนั่นศิลป์
๕. อาจารย์พรอุมมา ไกรนรา

**สาขาวิชาเพาะเลี้ยงสัตว์น้ำ**

๑. ผู้ช่วยศาสตราจารย์อุทร เจริญเดช
๒. ผู้ช่วยศาสตราจารย์มาโนช ขำเจริญ
๓. ผู้ช่วยศาสตราจารย์วัฒนา วัฒนกุล
๔. ผู้ช่วยศาสตราจารย์ วาที่พันธ์ดำรงค์ โลหะลักษณะณาเดช
๕. อาจารย์วิกิจ ผินรับ

**๒) กลุ่มอาจารย์ผู้สอน**

**สาขาวิชาการจัดการทรัพยากรและสิ่งแวดล้อม ป.โท**

๑. อาจารย์กนกกรัตน์ รัตนพันธ์

**สาขาวิชาอุตสาหกรรมอาหาร**

๑. ผู้ช่วยศาสตราจารย์ลักขมี วิทยา
๒. รองศาสตราจารย์ชุตินุช สุจริต
๓. อาจารย์นันทฐา คเชนทร์ภักดี
๔. ผู้ช่วยศาสตราจารย์ดลฤดี พิชัยรัตน์
๕. รองศาสตราจารย์สุแพรวพันธ์ โลหะลักษณะณาเดช

**สาขาวิชาวิทยาศาสตร์และเทคโนโลยีสิ่งแวดล้อม**

๑. ผู้ช่วยศาสตราจารย์นุชนาฏ นิลอ
๒. ผู้ช่วยศาสตราจารย์เอนก สวาทอินทร์
๓. อาจารย์กนกกรัตน์ รัตนพันธ์

**สาขาวิชาวิทยาศาสตร์ทางทะเล**

๑. ผู้ช่วยศาสตราจารย์จันทรา อู๋แอ้ง
๒. อาจารย์ทัศนภา ว่องสนั่นศิลป์
๓. ผู้ช่วยศาสตราจารย์ชายยุทธ สุตทองคง
๔. อาจารย์ศิลป์ชัย เสนารัตน์

**สาขาวิชาการจัดการประมงและธุรกิจสัตว์น้ำ**

๑. รองศาสตราจารย์ธงชัย นิติรัฐสุวรรณ
๒. ผู้ช่วยศาสตราจารย์อภิรักษ์ สงรักษ์
๓. ผู้ช่วยศาสตราจารย์รัตนาพร อนันตสุข
๔. รองศาสตราจารย์ชมพูนุช โสมาลัย
๕. อาจารย์ปรีดา เกิดสุข

**สาขาวิชาการจัดการทรัพยากรและสิ่งแวดล้อม**

๑. ผู้ช่วยศาสตราจารย์มานิกา แซ่แง ชุกกลิ่น
๒. อาจารย์กัตตินาภุ สกกุลสวัสดิพันธ์
๓. ผู้ช่วยศาสตราจารย์อมรรัตน์ อังอัจฉริยะ
๔. อาจารย์ทัศนภา ว่องสนั่นศิลป์
๕. อาจารย์พรอุมมา ไกรนรา

**สาขาวิชาเพาะเลี้ยงสัตว์น้ำ**

๑. รองศาสตราจารย์วรวิฑูมิ เกิดปราง
๒. ผู้ช่วยศาสตราจารย์ปรีดา ภูมิ
๓. อาจารย์สุพิชชา ชูเสียงแจ้ว

**๓) กลุ่มนักศึกษาปัจจุบัน**

**สาขาวิชาการจัดการทรัพยากรและสิ่งแวดล้อม ป.โท**

๑. นายทวิศักดิ์ สุวรรณจันทร์

**สาขาวิชาอุตสาหกรรมอาหาร**

๑. นางสาวกาญจนา ขนานไต้
๒. นางสาวธนัญพร ภูมิพันธ์
๓. นางสาวเบญญาภา ทองดียิ่ง
๔. นางสาวดวงกมล ทองดั่ง

**สาขาวิชาวิทยาศาสตร์และเทคโนโลยีสิ่งแวดล้อม**

๑. นางสาวศุภมาส ก้านจันทร์
๒. นางสาวปิ่นวดี ชูเสียงแจ้ว
๓. นางสาวหฤทชนัน จันทร์เพชร

**สาขาวิชาวิทยาศาสตร์ทางทะเล**

๑. นางสาวมาตา สุวรรณศิริ
๒. นางสาวสุภาวดี ชูมิ
๓. นางสาวทัศนภาภรณ์ ชูสวัสดิ์
๔. นางสาว พิไลวรรณ ดีหลิว

**สาขาวิชาการจัดการประมงและธุรกิจสัตว์น้ำ**

๑. นางสาวศิริญาภรณ์ พันธุ์ศิริ
๒. นางสาวจันทิมา พากเพียร
๓. นายอัษฎา สุทธิคณะ
๔. นายสัชฌกร พริกขุผล

**สาขาวิชาการจัดการทรัพยากรและสิ่งแวดล้อม**

๑. นางสาวชนิษฐา ชุมแก้ว
๒. นางสาววรางคณา เพ็ชรแก้ว

- ๓. นางสาวรัตนชนิกร ศรีรัตน์
- ๔. นางสาวสิริภัทร แสงหิรัญ
- สาขาวิชาเพาะเลี้ยงสัตว์น้ำ
- ๑. นางสาวไศรยา อินทร์จันทร์
- ๒. นายกฤษฎา กองสุข

๔) กลุ่มศิษย์เก่า

สาขาวิชาการจัดการทรัพยากรและสิ่งแวดล้อม ป.โท

- ๑. นายนิรพัทธ์ พรหมฤทธิ์
- ๒. นางสาวปิยพร ฤทธิ์ทอง

สาขาวิชาอุตสาหกรรมอาหาร

- ๑. นางสาวนัฐชยา แอสู

สาขาวิชาวิทยาศาสตร์ทางทะเล

- ๑. นางสาวฉัตรจิตรา ทองภิรมย์

สาขาวิชาการจัดการประมงและธุรกิจสัตว์น้ำ

- ๑. นางสาววรรนิต ฤทธิสาคร

สาขาวิชาการจัดการทรัพยากรและสิ่งแวดล้อม

- ๑. นายโสภณ นิชากรณ์พงศ์

สาขาวิชาเพาะเลี้ยงสัตว์น้ำ

- ๑. นายชาญวิทย์ ครุชาติรี

๕) กลุ่มผู้ใช้บัณฑิต/ผู้ประกอบการ

สาขาวิชาการจัดการทรัพยากรและสิ่งแวดล้อม ป.โท

- ๑. นายบัญญัติกิจ สุขฉนวน ผู้ใหญ่บ้าน หมู่ที่ ๔ อำเภอทุ่งใหญ่ จังหวัดนครศรีธรรมราช
- ๒. นางจिरภา เพชรรักษ์ ผู้อำนวยการส่วนทรัพยากรน้ำ สำนักงานทรัพยากรธรรมชาติและสิ่งแวดล้อม จังหวัดพัทลุง

สาขาวิชาอุตสาหกรรมอาหาร

- ๑. นางสาวธนิต์สรณ์ สุขลิ้ม ผู้บริหารงานขาย เขตการขายภาคใต้เขต ๔ บริษัท ซีพีเอฟ เทรดดิ้ง จำกัด

สาขาวิชาวิทยาศาสตร์ทางทะเล

- ๑. นายณรงค์ คงเอียด ผู้อำนวยการอุทยานแห่งชาติหาดเจ้าไหม

สาขาวิชาการจัดการประมงและธุรกิจสัตว์น้ำ

- ๑. นางสาวพิลาวัลย์ แจ่มกมล ผู้ประกอบการอิสระ

สาขาวิชาการจัดการทรัพยากรและสิ่งแวดล้อม

- ๑. นายนราทิพย์ วงศ์แก้ว หัวหน้าแผนกน้ำยางชั้น บริษัท กว้างเขิน จำกัด

สาขาวิชาเพาะเลี้ยงสัตว์น้ำ

- ๑. นายอนันต์เดช เดชทิพย์รักษ์ ผู้จัดการบริษัทไทยยูเนียนแอสเฮอริ์ จำกัด สาขาสะทิงพระ

อำนาจหน้าที่

- ๑. เข้าร่วมโครงการ/กิจกรรม ตามวัน เวลาและสถานที่ ที่ได้รับการประสานงานจากผู้จัดโครงการ/กิจกรรม
- ๒. ร่วมตอบประเด็นคำถามและแลกเปลี่ยนเรียนรู้ต่อคณะกรรมการ
- ๓. ร่วมแสดงทัศนคติเพื่อการพัฒนาหน่วยงาน

## ๒.๒ ระดับคณะ

### ๒.๒.๑ คณะกรรมการ

#### ๑) ตรวจสอบประเมินวันที่ ๒๐ สิงหาคม ๒๕๖๔

๑. รองศาสตราจารย์จรรยา ขอพลอยกลาง	ข้าราชการบำนาญ	ประธานกรรมการ
๒. ผู้ช่วยศาสตราจารย์ฟ้าพิไล ทวีสินโสภา	วิทยาลัยการโรงแรมฯ	กรรมการ
๓. อาจารย์กิตติศักดิ์ ทวีสินโสภา	คณะวิศวกรรมฯ	กรรมการ
๔. ผู้ช่วยศาสตราจารย์ณรงค์ชัย ชูพูล	คณะอุตสาหกรรมเกษตร	กรรมการและเลขานุการ

#### อำนาจหน้าที่

๑. คณะกรรมการฯ วางแผนการตรวจประเมินคุณภาพการศึกษาภายในร่วมกันและ  
เลขานุการประสานงานไปยังหน่วยงานที่รับการตรวจประเมินฯ
๒. ดำเนินการตรวจประเมินคุณภาพการศึกษาภายในตามแผนที่กำหนด
๓. จัดทำรายงานการประเมินคุณภาพการศึกษาภายใน (IQA) และรายงานไปยังหน่วยงานที่  
รับการตรวจประเมินฯ และให้คณะรวบรวมเล่มระดับคณะ มายังงานประกันคุณภาพ  
สำนักงานอธิการบดี
๔. รายงานผลการประเมินผ่านระบบ CHE QA Online ปีการศึกษา ๒๕๖๓

### ๒.๒.๒ ผู้บริหาร อาจารย์และบุคลากรในสังกัด

๑. ผู้ช่วยศาสตราจารย์ประเสริฐ ทองหนู่น้อย	คณบดีคณะวิทยาศาสตร์และเทคโนโลยีการประมง
๒. ผู้ช่วยศาสตราจารย์วรพร ธารางกูร	รองคณบดีฝ่ายวิชาการและวิจัย
๓. ผู้ช่วยศาสตราจารย์สุนันทา ช้องสาย	รองคณบดีฝ่ายบริหารและวางแผน
๔. ผู้ช่วยศาสตราจารย์ชาคริยา ฉลาด	รองคณบดีฝ่ายพัฒนานักศึกษา
๕. อาจารย์เดือนรุ่ง ช่วยเรื่อง	หัวหน้าสำนักงานคณบดี
๖. รองศาสตราจารย์วรุฒิ เกิดปราง	หัวหน้าสาขาเพาะเลี้ยงสัตว์น้ำและผลิตภัณฑ์ประมง
๗. ผู้ช่วยศาสตราจารย์พรเทพ วีระวงศ์	หัวหน้าสาขาวิทยาศาสตร์ทางทะเลและสิ่งแวดล้อม
๘. ผู้ช่วยศาสตราจารย์จันทรา อึ้งเอง	หัวหน้าสาขาศึกษาทั่วไป
๙. นางเสาวรัตน์ แสงศรีจันทร์	ผู้รับผิดชอบหน่วยบุคลากร
๑๐. นางณปภัช เมืองแก้ว	ผู้รับผิดชอบหน่วยการเงินและบัญชี
๑๑. นางกฤติยาภรณ์ บุญเดช	ผู้รับผิดชอบหน่วยนโยบายและแผน
๑๒. นางสาวจุรีรัตน์ คงอ่อนศรี	ผู้รับผิดชอบหน่วยหลักสูตร/หน่วยบริการวิชาการ
๑๓. นางสาวกัญจน์กมล กลิ่นหอม	ผู้รับผิดชอบหน่วยวิจัยและฝึกอบรม
๑๔. นางวลัยพร สงเสน	ผู้รับผิดชอบหน่วยแนะแนว/ให้คำปรึกษา
๑๕. นายอาทิตย์ ด้วนเกต	ผู้รับผิดชอบหน่วยกิจกรรมนักศึกษา/หน่วยอนุรักษ์ ศิลปวัฒนธรรม
๑๖. นางสาวกนกวรรณ จู้ห้อง	หน่วยสารสนเทศ
๑๗. นางสาวปรีดา คงประสม	หน่วยสารบรรณ
๑๘. นางศิริมา กรุงแก้ว	หน่วยพัสดุ
๑๙. นางปิยวรรณ ชูพูล	หน่วยประกันคุณภาพ

/อำนาจหน้าที่...

### อำนาจหน้าที่

๑. เข้าร่วมโครงการ/กิจกรรม ตามวัน เวลาและสถานที่ และดำเนินกิจกรรมครบตามกำหนดการ
๒. ร่วมตอบประเด็นคำถามและแลกเปลี่ยนเรียนรู้ต่อคณะกรรมการและผู้ที่เกี่ยวข้องในกิจกรรม ประเมิน
๓. นำความรู้ที่ได้รับจากโครงการ/กิจกรรมไปใช้ประโยชน์ในหน่วยงานหรืองานที่ปฏิบัติอยู่
๔. ร่วมดำเนินโครงการ/กิจกรรม ให้สำเร็จตามวัตถุประสงค์การประเมิน

### ๒.๒.๓ ผู้รับการสัมภาษณ์

#### ๑) กลุ่มตัวแทนผู้รับผิดชอบหลักสูตร/อาจารย์ผู้สอน

- |                                      |  |
|--------------------------------------|--|
| ๑. อาจารย์ขวัญฤตา ตันติกำธน          | สาขาวิชาการจัดการทรัพยากรและสิ่งแวดล้อม ป.โท |
| ๒. ผู้ช่วยศาสตราจารย์ตฤที พิชัยรัตน์ | สาขาวิชาอุตสาหกรรมอาหาร                      |
| ๓. ผู้ช่วยศาสตราจารย์นุชนาฏ นิลออ    | สาขาวิชาวิทยาศาสตร์และเทคโนโลยีสิ่งแวดล้อม   |
| ๔. ผู้ช่วยศาสตราจารย์พรเทพ วิรัชวงศ์ | สาขาวิชาวิทยาศาสตร์ทางทะเล                   |
| ๕. ผู้ช่วยศาสตราจารย์รัตนพร อนันตสุข | สาขาวิชาการจัดการประมงและธุรกิจสัตว์น้ำ      |
| ๖. อาจารย์กัตตินาฏ สกุศลสวัสดิพันธ์  | สาขาวิชาการจัดการทรัพยากรและสิ่งแวดล้อม      |
| ๗. ผู้ช่วยศาสตราจารย์อุทร เจริญเดช   | สาขาวิชาเพาะเลี้ยงสัตว์น้ำ                   |

#### ๒) กลุ่มตัวแทนนักศึกษา

- |                             |   |
|-----------------------------|---|
| ๑. นางสาวจันทิมา พากเพียร   | สาขาวิชาการจัดการประมงและธุรกิจสัตว์น้ำ |
| ๒. นางสาวนิสริน ดะห์ลัน     | สาขาวิชาวิทยาศาสตร์ทางทะเล              |
| ๓. นางสาวไศรยา อินทร์จันทร์ | สาขาวิชาเพาะเลี้ยงสัตว์น้ำ              |
| ๔. นายสรวิชัย ขำเกลี้ยง     | สาขาวิชาการจัดการทรัพยากรและสิ่งแวดล้อม |

#### ๓) กลุ่มตัวแทนศิษย์เก่า

- |                              |   |
|------------------------------|---|
| ๑. นางสาววรรนิต ฤทธิสาคร     | สาขาวิชาการจัดการประมงและธุรกิจสัตว์น้ำ |
| ๒. นางสาวฉัตรจิตรา ทองภิรมย์ | สาขาวิชาวิทยาศาสตร์ทางทะเล              |
| ๓. นายชาญวิทย์ ครุชาติ       | สาขาวิชาเพาะเลี้ยงสัตว์น้ำ              |

#### ๔) กลุ่มตัวแทนผู้ประกอบการ/ผู้ใช้บัณฑิต

- |                      |   |
|----------------------|---|
| ๑. นายเกษม บุญญา     | ผู้ใหญ่บ้านปากคลอง  |
| ๒. นายบรรจง นฤพรเมธี | ประธานวิสาหกิจชุมชนเลี้ยงปลากระชังบ้านพรจุต<br>ประธานสภาอุตสาหกรรมการท่องเที่ยว จังหวัดตรัง |

#### ๕) กลุ่มตัวแทนสายสนับสนุน

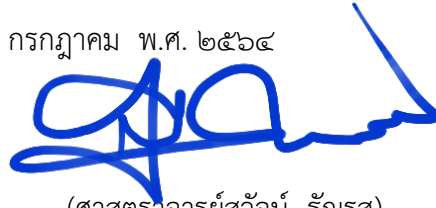
- |                             |                                  |
|-----------------------------|----------------------------------|
| ๑. นางสาวกัญจน์กมล กลิ่นหอม | ผู้รับผิดชอบหน่วยวิจัยและฝึกอบรม |
| ๒. นางสาวปรีดา คงประสม      | หน่วยสารบรรณ                     |
| ๓. นางศิริมา กรุงแก้ว       | หน่วยพัสดุ                       |

### อำนาจหน้าที่

๑. เข้าร่วมโครงการ/กิจกรรม ตามวัน เวลาและสถานที่ ที่ได้รับการประสานงานจากผู้จัดโครงการ/กิจกรรม
๒. ร่วมตอบประเด็นคำถามและแลกเปลี่ยนเรียนรู้ต่อคณะกรรมการ
๓. ร่วมแสดงทัศนคติเพื่อการพัฒนาหน่วยงาน

ทั้งนี้ ให้ดำเนินการตรวจประเมินฯ และรายงานผลแล้วเสร็จในเดือนสิงหาคม ๒๕๖๔

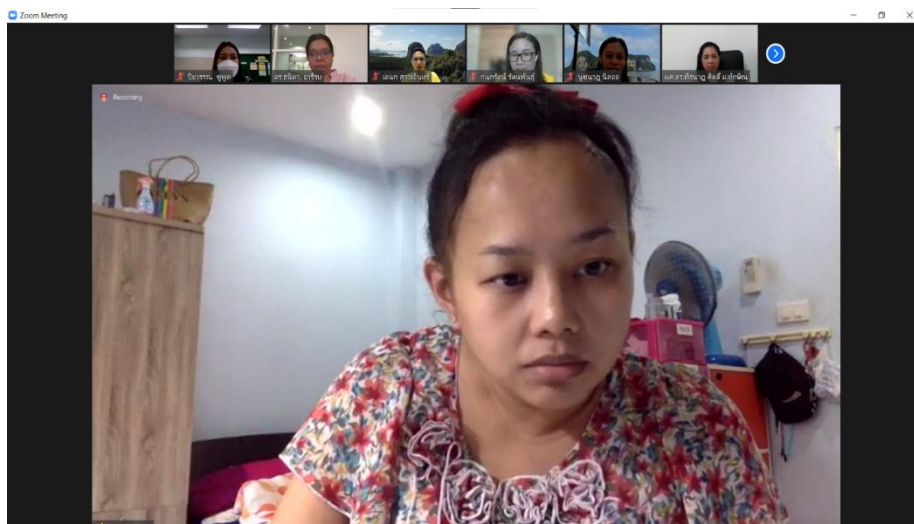
สั่ง ณ วันที่ ๓๐ เดือน กรกฎาคม พ.ศ. ๒๕๖๔



(ศาสตราจารย์สุวัจน์ ธีญรส)

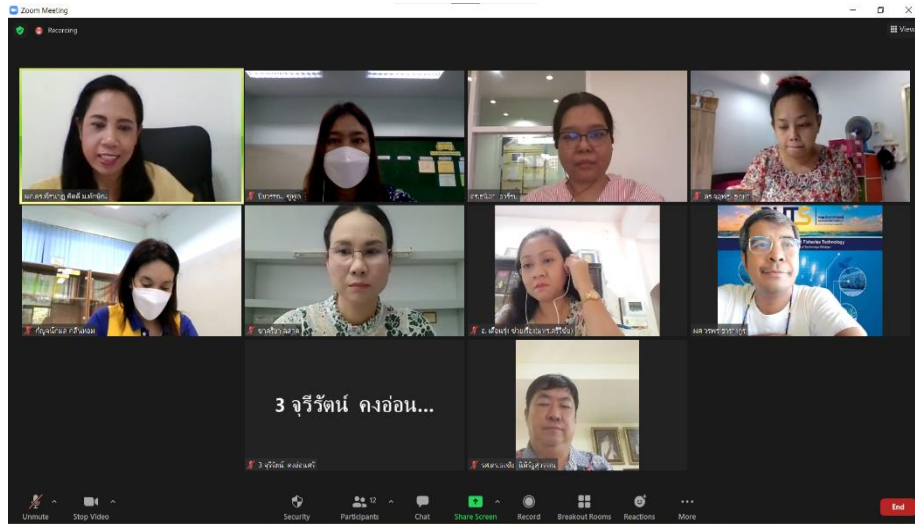
อธิการบดีมหาวิทยาลัยเทคโนโลยีราชมงคลศรีวิชัย

ภาพการตรวจประเมินคุณภาพการศึกษาภายใน ระดับหลักสูตร  
สาขาวิชาวิทยาศาสตร์และเทคโนโลยีสิ่งแวดล้อม  
วันที่ ๙ สิงหาคม ๒๕๖๔



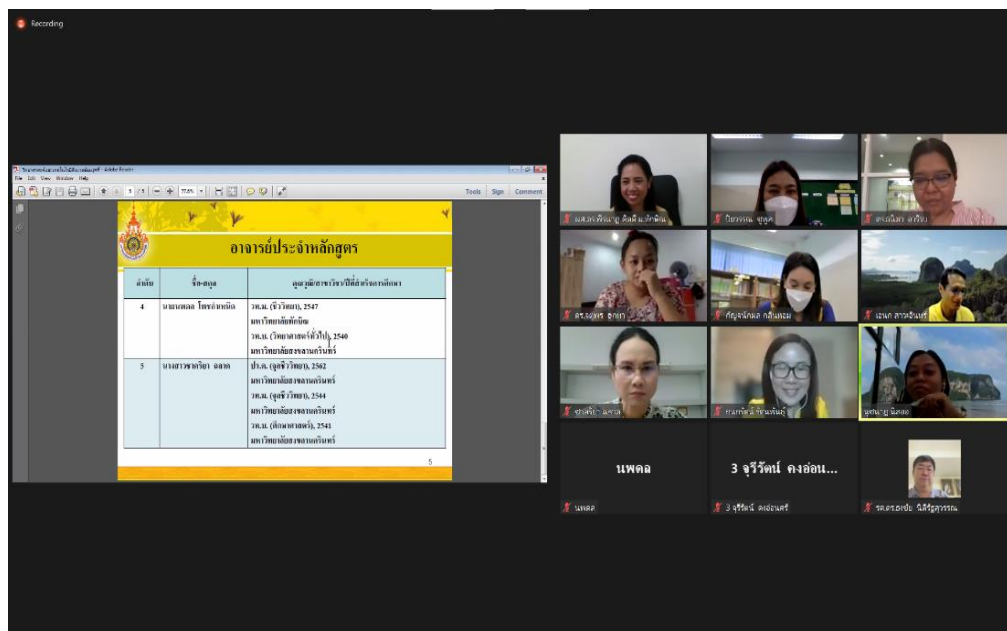
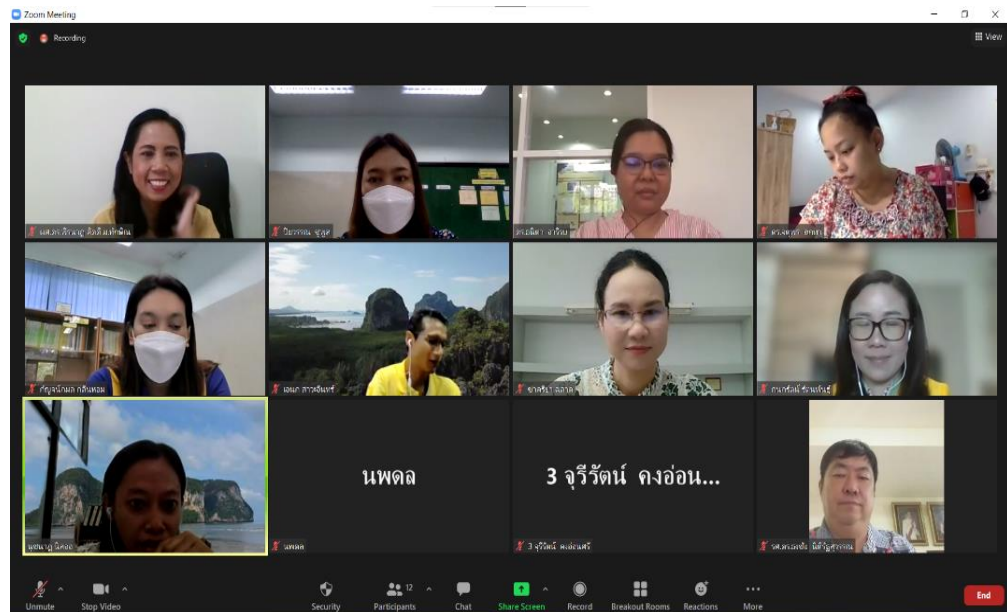


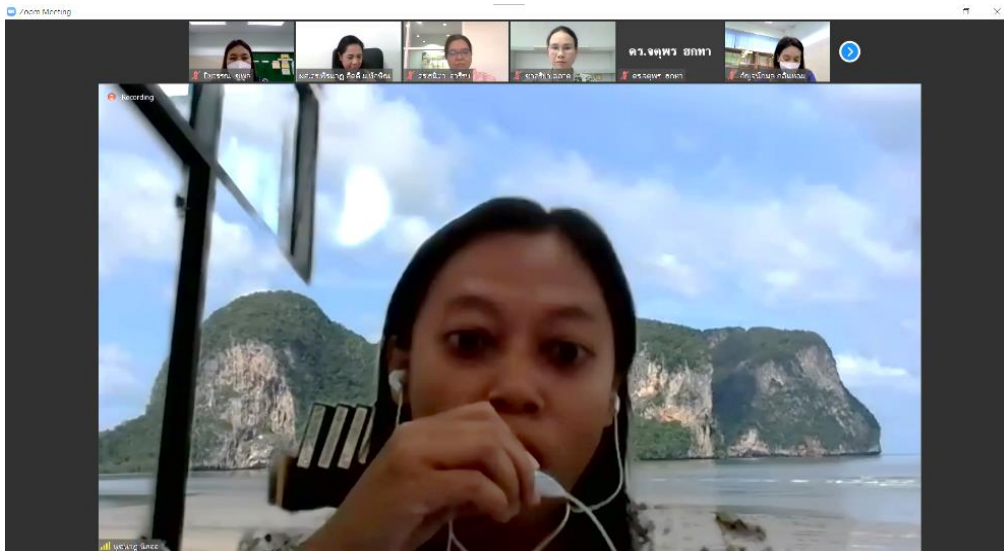
# สัมภาษณ์ผู้บริหาร



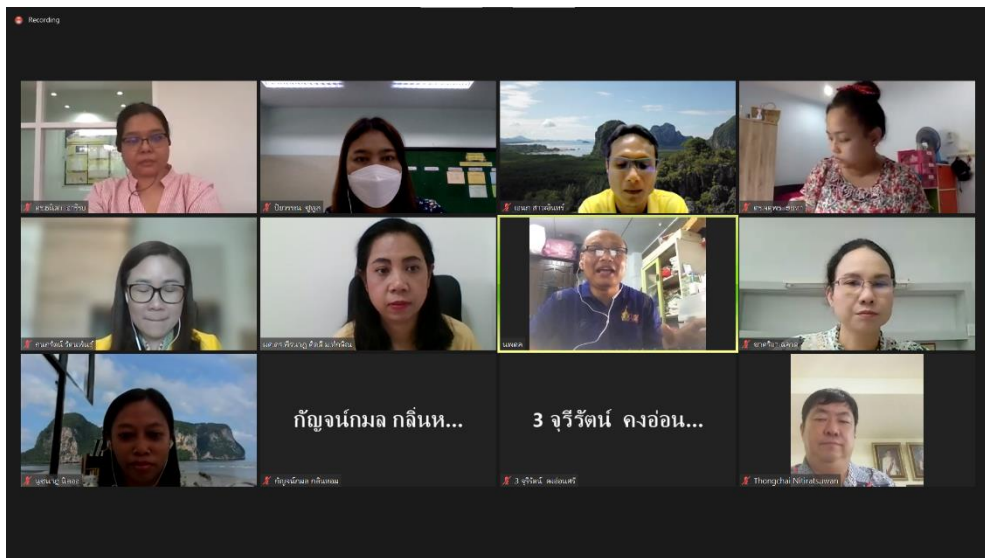


### สัมภาษณ์ผู้รับผิดชอบหลักสูตร



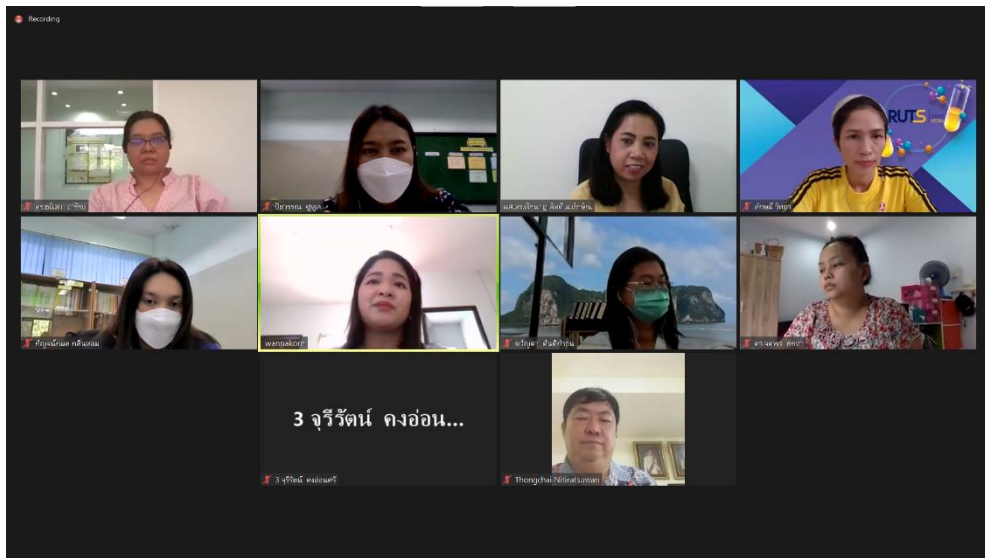






# สัมภาษณ์อาจารย์ผู้สอน





### สัมภาษณ์นักศึกษา





สัมภาษณ์ศิษย์เก่า



Recording... View

The screenshot shows a Zoom meeting grid with 16 participants. The participants are arranged in a 4x4 grid. The bottom two rows of the grid contain text slides. The first slide in the bottom row reads "3 จูรี่ต๋น คงออสเตรี" and the second slide reads "นุชนาฏ นิลออ". The bottom toolbar includes icons for Unmute, Stop Video, Security, Participants (16), Chat, Share Screen, Pause/Stop Recording, Breakout Rooms, Reactions, More, and End.

นางสาววิภากร ศรีสวัสดิ์	ศิริพรณิ ชูเดช	ศิริพรณิ ชูเดช	ศิริพรณิ ชูเดช
ศิริพรณิ ชูเดช	ศิริพรณิ ชูเดช	ศิริพรณิ ชูเดช	ศิริพรณิ ชูเดช
ศิริพรณิ ชูเดช	ศิริพรณิ ชูเดช	ศิริพรณิ ชูเดช	ศิริพรณิ ชูเดช
ศิริพรณิ ชูเดช	ศิริพรณิ ชูเดช	3 จูรี่ต๋น คงออสเตรี	นุชนาฏ นิลออ

Unmute Stop Video Security Participants 16 Chat Share Screen Pause/Stop Recording Breakout Rooms Reactions More End