

หลักสูตรระดับปริญญาตรี
เกณฑ์มาตรฐาน พ.ศ.2558



รายงานการประเมินคุณภาพการศึกษาภายใน ตามเกณฑ์ AUN-QA
(ASEAN UNIVERSITY NETWORK QUALITY ASSURANCE)

ประจำปีการศึกษา 2563

1 กรกฎาคม 2563 ถึง 30 มิถุนายน 2564

หลักสูตรวิทยาศาสตรบัณฑิต

สาขาวิชาวิทยาศาสตร์ทางทะเล

คณะวิทยาศาสตร์และเทคโนโลยีการประมง

มหาวิทยาลัยเทคโนโลยีราชมงคลศรีวิชัย วิทยาเขตรัง

บทสรุปผู้บริหาร

ข้อมูลทั่วไปเกี่ยวกับหลักสูตร (โดยสังเขป)

ประเทศไทยมีความยาวของแนวชายฝั่งทะเล 2,614 กิโลเมตร มีอาณาเขตครอบคลุมพื้นที่ทั้งบริเวณชายฝั่ง ทะเลและในทะเลกว่า 33,278 ตารางกิโลเมตร มีประชากรอาศัยอยู่มากกว่า 11 ล้านคน เป็นพื้นที่อุดมไปด้วยทรัพยากรธรรมชาติ ที่ผ่านมามีการใช้พื้นที่เพื่อประโยชน์ในการพัฒนาเศรษฐกิจของประเทศมาอย่างต่อเนื่องในภาคใต้ของประเทศไทยจัดเป็นคาบสมุทรที่มีความสำคัญต่อการพัฒนาประเทศ ในทุกแผนพัฒนาเศรษฐกิจและสังคมแห่งชาติ มักจะให้ความสำคัญในการพัฒนาในพื้นที่ชายฝั่ง เนื่องจากเป็นจุดเชื่อมโยงทางเศรษฐกิจกับประเทศ ต่างๆ จากทุกภูมิภาคของโลก การเปลี่ยนแปลงทรัพยากรชายฝั่งหรือการพัฒนาพื้นที่ชายฝั่ง ความต้องการในการใช้ประโยชน์และความขัดแย้งจึงเป็นกรณีที่เกิดหลีกเลี่ยงไม่ได้สำหรับผู้มีส่วนได้ส่วนเสียในเรื่องการใช้ทรัพยากรชายฝั่ง เนื่องจากแต่ละโครงการไม่ว่าจะเป็นโครงการสะพานเศรษฐกิจสงขลา - สตูล โครงการสะพานเศรษฐกิจท่าเรือขนอมกับจังหวัดกระบี่หรือจังหวัดพังงา รวมไปถึงโครงการพัฒนาเพื่อการท่องเที่ยวต่างๆ ล้วนแล้วแต่เป็นความพยายามในการใช้พื้นที่ชายฝั่งเพื่อใช้ประโยชน์เพื่อการพัฒนาทางเศรษฐกิจ ทำให้ทรัพยากรธรรมชาติทางทะเลและชายฝั่งเกิดความเสื่อมโทรมอย่างต่อเนื่องและเกิดปัญหาความขัดแย้งในการใช้ประโยชน์ทรัพยากรธรรมชาติมากขึ้น ปัญหาสิ่งแวดล้อมเพิ่มสูงขึ้นตามการขยายตัวของเศรษฐกิจและชุมชนเมือง รวมถึงภัยพิบัติทางธรรมชาติที่มีความรุนแรงมากขึ้นเนื่องจากการเปลี่ยนแปลงสถานะแวดล้อมของโลก เช่น ภาวะโลกร้อน (global warming) เอลนีโญ (El Nino) ลานีญา (La Nina) การเพิ่มขึ้นของระดับน้ำทะเล (seawater rising) และสภาพความเป็นกรดของมหาสมุทร (ocean acidification) ล้วนมีผลกระทบทำให้เกิดการเสื่อมโทรมของทรัพยากรธรรมชาติทางทะเลทั้งทางตรงและทางอ้อม จนส่งผลกระทบต่อภาคการผลิตและวิถีการดำรงชีวิตของคนไทยอย่างหลีกเลี่ยงไม่ได้ ตามข้อมูลทิศทางของแผนพัฒนาเศรษฐกิจและสังคมแห่งชาติฉบับที่ 11 (พ.ศ. 2555 - 2559) มุ่งเน้นการใช้และการจัดการทรัพยากรธรรมชาติทางทะเลและชายฝั่ง โดยมีเป้าหมายสำคัญในพื้นที่ชายฝั่งทะเล เพื่อให้เกิดการใช้ประโยชน์ทรัพยากรธรรมชาติทางทะเลและชายฝั่งอย่างยั่งยืน ดังนั้นการผลิตบุคลากรที่มีความรู้ความเชี่ยวชาญเกี่ยวกับพื้นฐานทรัพยากรทางทะเล และสามารถบริหารจัดการทรัพยากรทางทะเลให้เกิดการใช้ประโยชน์อย่างยั่งยืนและคุ้มค่าจึงมีความจำเป็นเพื่อเพิ่มขีดความสามารถในการแข่งขันทางเศรษฐกิจ เป็นการรองรับการขยายตัวของเศรษฐกิจกับประเทศในประชาคมเศรษฐกิจอาเซียน (ASEAN Economic Community: AEC) และประเทศอื่นๆ ส่งผลให้มีการพัฒนาประเทศเป็นไปอย่างมีประสิทธิภาพและนำไปสู่การบรรลุวิสัยทัศน์ระยะยาว “มั่นคง มั่งคั่ง ยั่งยืน” ของประเทศต่อไป

ปรัชญา ความสำคัญ และวัตถุประสงค์ของหลักสูตร

ปรัชญา

มุ่งผลิตบัณฑิตให้มีความรู้ทักษะ ความสามารถทางวิทยาศาสตร์ทางทะเล และสามารถเรียนรู้และพัฒนาตนเองได้อย่างต่อเนื่อง ตลอดจนมีคุณธรรม จริยธรรมและจรรยาบรรณวิชาชีพ

ความสำคัญ

เป็นหลักสูตรที่สามารถผลิตบัณฑิตในระดับปริญญาตรีที่มีความรู้ความสามารถทางด้านวิทยาศาสตร์ทางทะเลทั้งภาคทฤษฎีและภาคปฏิบัติ โดยความสำคัญของหลักสูตรนี้ คือ การพัฒนาปรับปรุงรายวิชาให้เหมาะสมกับสภาพการณ์ในปัจจุบัน ให้สอดคล้องกับนโยบายตามทิศทางของแผนพัฒนาเศรษฐกิจและสังคมแห่งชาติฉบับที่ 12 (พ.ศ. 2560 - 2564) และสอดคล้องกับแผนความมั่นคงแห่งชาติทางทะเล (พ.ศ. 2558 - 2564) ซึ่งเป็นแผนหลักสำหรับรองรับการดำเนินการของหน่วยงานภาครัฐ และภาคส่วนที่เกี่ยวข้องของ เพื่อความปลอดภัย เสรีภาพ และสภาวะแวดล้อมที่เอื้อต่อการดำเนินกิจกรรมทางทะเลของทุกภาคส่วนอย่างยั่งยืน และสอดคล้องกันระหว่างมิติความมั่นคงของทรัพยากรทางทะเลกับมิติการพัฒนาเศรษฐกิจและสังคมของประเทศ ดังนั้นจึงได้ปรับปรุงหลักสูตร เพื่อการผลิตบุคลากรทางด้านวิทยาศาสตร์ทางทะเลที่มีความรู้ความเชี่ยวชาญเกี่ยวกับพื้นฐานทรัพยากรทางทะเล และสามารถบริหารจัดการทรัพยากรทางทะเลให้เกิดการใช้ประโยชน์อย่างยั่งยืนและคุ้มค่า เพิ่มขีดความสามารถในการแข่งขันทางเศรษฐกิจของประเทศได้ในอนาคตมีการเชื่อมโยงประเด็นยุทธศาสตร์ตามแผนความมั่นคงแห่งชาติทางทะเล กับประเด็นยุทธศาสตร์ตามแผนพัฒนาเศรษฐกิจและสังคมแห่งชาติฉบับที่ 12 (พ.ศ. 2560 - 2564) เพื่อสนับสนุนการดำเนินการมุ่งสู่เป้าหมาย “ประเทศมั่นคง ประชาชนมั่งคั่ง” โดยอาศัย “ผลประโยชน์ของชาติทาง ทะเล”

วัตถุประสงค์ของหลักสูตร

เพื่อผลิตบัณฑิตหลักสูตรวิทยาศาสตร์บัณฑิต สาขาวิชาวิทยาศาสตร์ทางทะเล ที่มีคุณสมบัติดังนี้

1. มีคุณธรรม จริยธรรมและจรรยาบรรณวิชาชีพ มีความรับผิดชอบตนเอง องค์กรและสังคม อารมณ์รักชาติซึ่งชนบทร่วมประเพณีศิลปวัฒนธรรมอันดีงามของไทย
2. มีความรู้ความสามารถด้านวิทยาศาสตร์ทางทะเลเพื่อพัฒนาวิชาการ งานวิจัยและปฏิบัติหน้าที่ในอาชีพได้อย่างมีประสิทธิภาพ
3. มีความคิดริเริ่ม มีกึ๋นนิสัยในการค้นคว้าเรียนรู้ตลอดชีวิตปรับปรุงตนเองให้ก้าวหน้าอยู่เสมอ สามารถ แก้ปัญหาและตัดสินใจด้วยหลักการและเหตุผล
4. สามารถทำงานร่วมกับบุคคลอื่นได้อย่างมีประสิทธิภาพ สามารถใช้ภาษาไทย ภาษาต่างประเทศ และ ศัพท์เฉพาะทางด้านวิชาชีพได้อย่างถูกต้องเหมาะสม
5. สามารถบูรณาการทักษะการวิเคราะห์เชิงตัวเลข การสื่อสาร และสามารถใช้เทคโนโลยีสารสนเทศได้เป็นอย่างดี

ผลการประเมินคุณภาพการศึกษาภายใน ตามเกณฑ์ AUN-QA

องค์ประกอบที่ 1 : ผลการประเมินการบริหารจัดการหลักสูตรตามเกณฑ์มาตรฐานหลักสูตร พ.ศ. 2558 ผ่านเกณฑ์มาตรฐานหลักสูตร ตามประกาศกระทรวงศึกษาธิการ เรื่อง เกณฑ์มาตรฐานหลักสูตรระดับปริญญาตรีและบัณฑิตศึกษา พ.ศ. 2558

องค์ประกอบที่ 2 : ผลการดำเนินงานตามเกณฑ์ AUN-QA Version 4.0

Criterion	Score
1. Expected Learning Outcomes	2
2. Programme Structure and Content	2
3. Teaching and Learning Approach	2
4. Student Assessment	2
5. Academic Staff	3
6. Student Support Services	2
7. Facilities and Infrastructure	2
8. Output and Outcomes	2

หมายเหตุ Rating Scale 7 ระดับ ดังนี้

<p>ระดับ 1 คุณภาพไม่เพียงพออย่างชัดเจน : ไม่ปรากฏผลการดำเนินการ ไม่มีเอกสาร ไม่มีแผน หรือไม่มีหลักฐานที่สนับสนุนการดำเนินงาน คุณภาพไม่เพียงพออย่างชัดเจน จำเป็นต้องปรับปรุง แก้ไข หรือพัฒนาอย่างเร่งด่วน</p>
<p>ระดับ 2 คุณภาพไม่เพียงพอ จำเป็นต้องมีการปรับปรุง : มีการวางแผนแต่ยังไม่ได้เริ่มดำเนินการ เนื่องจากมีข้อมูล เอกสารและหลักฐานไม่เพียงพอในการดำเนินการ จึงจำเป็นต้องมีการปรับปรุง แก้ไขหรือพัฒนา</p>
<p>ระดับ 3 คุณภาพไม่เพียงพอ แต่การปรับปรุง แก้ไข หรือพัฒนาเพียงเล็กน้อยสามารถทำให้มีคุณภาพเพียงพอ : ได้มีเอกสารแต่ยังไม่เชื่อมโยงต่อการปฏิบัติ หรือมีการดำเนินการตามเกณฑ์ประกันคุณภาพ พบแนวทางการพัฒนาบ้าง มีหลักฐาน เอกสารบ้าง แต่ขาดความชัดเจน ผลการดำเนินงานยังไม่สมบูรณ์ในบางผลลัพธ์</p>
<p>ระดับ 4 มีคุณภาพของการดำเนินการของหลักสูตรตามเกณฑ์ : มีเอกสารและหลักฐานการดำเนินการตามเกณฑ์ ผลลัพธ์เกิดขึ้นตามที่คาดหวัง</p>
<p>ระดับ 5 มีคุณภาพของการดำเนินการของหลักสูตรดีกว่าเกณฑ์ : มีเอกสารและหลักฐานชัดเจนที่แสดงถึงการดำเนินการที่มีประสิทธิภาพดีกว่า เกณฑ์ส่งผลให้เกิดผลดีในการพัฒนาระบบ</p>
<p>ระดับ 6 เป็นตัวอย่างของแนวปฏิบัติที่ดี : มีเอกสาร หลักฐานสนับสนุนที่ดีตามเกณฑ์อย่างมีประสิทธิภาพ มีผลลัพธ์การดำเนินการที่ดีและมีแนวโน้มผลการดำเนินการในเชิงบวก</p>
<p>ระดับ 7 ระดับดีเยี่ยม เป็นแนวปฏิบัติในระดับโลกหรือแนวปฏิบัติชั้นนำ : มีการดำเนินการตามเกณฑ์อย่างมีนวัตกรรม มีผลลัพธ์ที่โดดเด่นในระดับโลก มีแนวโน้มเชิงบวกให้เป็นอย่างชัดเจน ซึ่งผลงานการดำเนินงานสามารถนำไปเป็นแนวปฏิบัติชั้นนำได้</p>

สรุปจุดแข็ง จุดที่ควรพัฒนาและแนวทางพัฒนาจากผลการประเมินคุณภาพในเชิงวิเคราะห์

จุดแข็งและแนวทางเสริมจุดแข็ง

- อาจารย์ประจำหลักสูตรมีคุณวุฒิและมีตำแหน่งทางวิชาการ มีประสบการณ์ทั้งการสอนและการวิจัย
- มีการนำหลักเกณฑ์ smart teacher มาใช้ในการประเมินสมรรถนะของอาจารย์
- ความเหมาะสมและความพร้อมของพื้นที่ทางทะเลที่สอดคล้องกับบริบทของหลักสูตร
- การได้รับการสนับสนุนครุภัณฑ์และเครื่องมือที่ใช้ในการจัดการเรียนการสอนและการวิจัย

จุดที่ควรพัฒนาและข้อเสนอแนะ

- การปรับปรุงหลักสูตรตามหลักการ Outcome Based Education
- การใช้แนวทางการออกแบบการเรียนรู้แบบย้อนกลับ (Backward Curriculum Design) มาใช้เป็นแนวทางในการปรับปรุงหลักสูตร
- การวิเคราะห์และกำหนดแนวทางเชิงรุกในการเพิ่มจำนวนนักศึกษาในหลักสูตร
- การพิจารณาการใช้ Rubric assessment และ Marking schemes ในการวัดและประเมินผลของหลักสูตร
- การคำนวณค่า FTE ของอาจารย์และนักศึกษา และนำมาใช้ในการบริหารหลักสูตร
- การจัดทำแผนอัตรากำลังของบุคลากรทั้งในระยะสั้นและระยะยาว
- การหาหลักสูตรคู่เทียบเพื่อศึกษากระบวนการทำงานของคู่เทียบและนำมาใช้ในพัฒนาปรับปรุงหลักสูตรให้ดียิ่งขึ้น

แนวทางพัฒนาเร่งด่วน

- การกำหนดกลุ่มผู้มีส่วนได้ส่วนเสียที่สำคัญครบทุกกลุ่ม
- การดำเนินการปรับปรุงหลักสูตรตามหลักการ Outcome Based Education

รายงานผลการประเมินคุณภาพการศึกษาภายในตามเกณฑ์ AUN-QA

ประจำปีการศึกษา 2563

ตัวบ่งชี้ 1.1 : การบริหารจัดการหลักสูตรตามเกณฑ์มาตรฐานหลักสูตร พ.ศ. 2558

เกณฑ์การให้คะแนนผ่าน.....

ตัวบ่งชี้		ผ่านเกณฑ์ (✓) / ไม่ผ่านเกณฑ์ (✗)	
		ตรี	โท
1	จำนวนอาจารย์ผู้รับผิดชอบหลักสูตร	✓	
2	คุณสมบัติอาจารย์ผู้รับผิดชอบหลักสูตร	✓	
3	คุณสมบัติอาจารย์ประจำหลักสูตร	✓	
4	คุณสมบัติอาจารย์ผู้สอน	✓	
5	คุณสมบัติของอาจารย์ที่ปรึกษาวิทยานิพนธ์หลักและอาจารย์ที่ปรึกษา การค้นคว้าอิสระ		
6	คุณสมบัติของอาจารย์ที่ปรึกษาวิทยานิพนธ์ร่วม (ถ้ามี)		
7	คุณสมบัติของอาจารย์ผู้สอบวิทยานิพนธ์		
8	การตีพิมพ์เผยแพร่ผลงานของผู้สำเร็จการศึกษา		
9	ภาระงานอาจารย์ที่ปรึกษาวิทยานิพนธ์และการค้นคว้าอิสระในระดับบัณฑิตศึกษา		
10	การปรับปรุงหลักสูตรตามรอบระยะเวลาที่กำหนด	✓	

Criterion		Strengths	Areas for Improvement	Score (1 – 7)	Overall Score
1. ผลการเรียนรู้ที่คาดหวัง (Expected Learning Outcomes)					
1.1	The programme to show that the expected learning outcomes are appropriately formulated in accordance with an established learning taxonomy, are aligned to the vision and mission of the university, and are known to all stakeholders.		<ul style="list-style-type: none"> - การกำหนด Learning taxonomy ของหลักสูตรอย่างชัดเจน - การกำหนดผู้มีส่วนได้ส่วนเสียให้ครอบคลุมทุกกลุ่ม เพื่อนำข้อมูลมากำหนด ELOs (PLOs) ของหลักสูตร - กลไกการได้มาซึ่ง ELOs ของหลักสูตร - การแสดงความสอดคล้องของ ELOs กับ วิสัยทัศน์ พันธกิจของมหาวิทยาลัยและคณะ และอัตลักษณ์ของมหาวิทยาลัยอย่างชัดเจน - การกำหนดช่องทางการสื่อสาร ELOs ไปยังผู้มีส่วนได้ส่วนเสียแต่ละกลุ่ม รวมทั้งการประเมินการรับรู้ 	2	2
1.2	The programme to show that the expected learning outcomes for all courses are appropriately formulated and are aligned to the expected learning outcomes of the programme.		<ul style="list-style-type: none"> - การกำหนดผลการเรียนรู้ที่คาดหวังของรายวิชา (CLOs) ที่ชัดเจนและแสดงให้เห็นถึงความเชื่อมโยงสอดคล้องกับผลการเรียนรู้ที่คาดหวังของหลักสูตร (ELOs) อย่างครบถ้วนทุกข้อ โดยเฉพาะหมวดวิชาบังคับหรือวิชาพื้นฐาน 	1	
1.3	The programme to show that the expected learning outcomes consist of both generic outcomes (related to	<ul style="list-style-type: none"> - หลักสูตรแสดงความสัมพันธ์ระหว่าง ELOs ของหลักสูตรกับความรู้และ 	<ul style="list-style-type: none"> - การกำหนดผลลัพธ์การเรียนรู้ระดับหลักสูตร (ELOs) ที่ประกอบด้วยทักษะทั่วไป Generic outcomes และทักษะเฉพาะ (Specific 	2	

Criterion		Strengths	Areas for Improvement	Score (1 – 7)	Overall Score
	written and oral communication, problem solving, information technology, teambuilding skills, etc) and subject specific outcomes (related to knowledge and skills of the study discipline)	ทักษะทั่วไปและความรู้และทักษะ เฉพาะ ในตารางที่ 2-1 หน้า 31	outcomes) ที่ชัดเจน		
1.4	The programme to show that the requirements of the stakeholders, especially the external stakeholders, are gathered, and that these are reflected in the expected learning outcomes.		<ul style="list-style-type: none"> - การกำหนดผู้มีส่วนได้ส่วนเสียให้ครอบคลุมทุกกลุ่ม เพื่อนำข้อมูลมากำหนด ELOs ของหลักสูตร - การกำหนดแนวทาง/วิธีการที่ได้มาซึ่งความต้องการของผู้มีส่วนได้ส่วนเสียแต่ละกลุ่ม โดยเฉพาะผู้มีส่วนได้ส่วนเสียภายนอก 	2	
1.5	The programme to show that the expected learning outcomes are achieved by the students by the time they graduate.		<ul style="list-style-type: none"> - การกำหนด Yearly Learning Outcome (YLO) ในหลักสูตรและวัดการบรรลุผลลัพธ์การเรียนรู้ เมื่อสำเร็จการศึกษาแต่ละชั้นปี - การวัดการบรรลุผลลัพธ์การเรียนรู้ (ELOs) ของหลักสูตรครบทุกข้อก่อนสำเร็จการศึกษา 	1	
2. โครงสร้างโปรแกรมและเนื้อหา (Programme Structure and Content)					
2.1	The specifications of the programme and all its courses are shown to be comprehensive, up-to-date, and made		<ul style="list-style-type: none"> - การเผยแพร่หลักสูตรที่มีสาระสำคัญครบถ้วนตามหน้าที่ 20 ของคู่มือ AUN-QA V.4 และ 	2	2

Criterion		Strengths	Areas for Improvement	Score (1 – 7)	Overall Score
	available and communicated to all stakeholders.		<p>เป็นปัจจุบันในทุกแหล่งที่ต้องการสื่อสารไปยังผู้มีส่วนได้ส่วนเสียกลุ่มต่าง ๆ</p> <ul style="list-style-type: none"> - การประเมินประสิทธิภาพการเผยแพร่หลักสูตร ตรวจสอบการรับรู้และการเข้าถึงของผู้มีส่วนได้ส่วนเสียแต่ละกลุ่ม (เนื่องจากแต่ละกลุ่มจะรับทราบผ่านช่องทางที่แตกต่างกัน) 		
2.2	The design of the curriculum is shown to be constructively aligned with achieving the expected learning outcomes.		<ul style="list-style-type: none"> - การใช้ผลการเรียนรู้ของหลักสูตร ELOs เป็นตัวตั้งในออกแบบหลักสูตร - การกำหนด KAS (Skill, Attitude, Skill) จาก ELOs แต่ละข้อ เพื่อกำหนดรายวิชาจากกลุ่มของ KAS ที่มีความสัมพันธ์กัน - การใช้ learning taxonomy ในการกำหนดระดับผลลัพธ์การเรียนรู้ (learning level) - การกำหนดผลการเรียนรู้ระดับรายวิชา (CLOs) ที่สอดคล้องกับผลการเรียนรู้ของหลักสูตร (ELOs) 	2	
2.3	The design of the curriculum is shown to include feedback from stakeholders, especially external stakeholders.		<ul style="list-style-type: none"> - การออกแบบหลักสูตรที่นำความคิดเห็นข้อเสนอแนะของผู้มีส่วนได้ส่วนเสียครบทุกกลุ่ม โดยเฉพาะผู้มีส่วนได้ส่วนเสียจากภายนอก มาใช้ในการปรับปรุงหลักสูตร 	2	

Criterion		Strengths	Areas for Improvement	Score (1 – 7)	Overall Score
			- กลไกการได้มาซึ่งข้อมูลสะท้อนกลับจากผู้มีส่วนได้ส่วนเสีย		
2.4	The contribution made by each course in achieving the expected learning outcomes is shown to be clear.		- รายวิชาในหลักสูตรมีส่วนช่วยสนับสนุนการบรรลุผลลัพธ์การเรียนรู้ที่คาดหวังของหลักสูตร ELOs อย่างครบถ้วน (แสดงใน Curriculum mapping)	2	
2.5	The curriculum to show that all its courses are logically structured, properly sequenced (progression from basic to intermediate to specialised courses), and are integrated.	- หลักสูตรมีการจัดโครงสร้างหลักสูตรที่ประกอบด้วยรายวิชาพื้นฐาน รายวิชาเฉพาะ (วิชาชีพ) (อธิบายอยู่ในข้อ 2.6)	- การประเมินว่าโครงสร้างหลักสูตร ลำดับการเรียนรู้ และการบูรณาการของหลักสูตรถูกต้องเหมาะสมและมีความทันสมัย - การจัดให้มีหรือแสดงให้เห็นการบูรณาการการเรียนในรายวิชาต่าง ๆ อย่างเหมาะสมและเป็นรูปธรรมที่ได้ชัดเจน	2	
2.6	The curriculum to have option(s) for students to pursue major and/or minor specialisations.	- หลักสูตรได้ออกแบบรายวิชาเฉพาะทั้งเพื่อให้นักศึกษาสามารถเลือกเรียนได้ตามความถนัดและความต้องการของตนเอง	- การทบทวนรายวิชาของหลักสูตรและประเมินความพึงพอใจของนักศึกษาต่อรายวิชาต่าง ๆ (โดยเฉพาะวิชาเลือก) ของหลักสูตร	3	
2.7	The programme to show that its curriculum is reviewed periodically following an established procedure and that it remains up-to-date and relevant to industry.	- หลักสูตรมีการปรับปรุงอย่างต่อเนื่อง	- ระบบและกลไกตรวจสอบว่า มคอ.3 ในแต่ละปีมีความแตกต่างกันหรือมีการปรับปรุงให้เป็นข้อมูลที่ “ทันสมัย” อยู่เสมอ	2	

Criterion		Strengths	Areas for Improvement	Score (1 – 7)	Overall Score
			- การทบทวนว่าหลักสูตรทันสมัยสอดคล้องกับความต้องการของภาคอุตสาหกรรมหรือตลาดแรงงาน		
3. แนวทางการจัดเรียนการสอน (Teaching and Learning Approach)					
3.1	The educational philosophy is shown to be articulated and communicated to all stakeholders. It is also shown to be reflected in the teaching and learning activities.	<ul style="list-style-type: none"> - มีปรัชญาการศึกษาของมหาวิทยาลัยชัดเจน - มีการสื่อสารปรัชญาการศึกษาผ่านทางเว็บไซต์ 	<ul style="list-style-type: none"> - กลไกการใช้ปรัชญาการศึกษาของมหาวิทยาลัยเป็นแนวทางในการจัดการเรียนการสอน - กระบวนการและช่องทางการสื่อสารปรัชญาการศึกษาไปยังผู้มีส่วนได้ส่วนเสียแต่ละกลุ่มและการประเมินผลการสื่อสาร เพื่อการปรับปรุงและแก้ไข - การวัดและประเมินผลสัมฤทธิ์การบรรลุปรัชญาการศึกษาของนักศึกษา 	2	2
3.2	The teaching and learning activities are shown to allow students to participate responsibly in the learning process.	<ul style="list-style-type: none"> - หลักสูตรจัดการเรียนการสอนที่เน้นเชิงปฏิบัติและการไขปัญหาเป็นฐานในการเรียนรู้ - ผู้เรียนสามารถเลือกทำปัญหาพิเศษด้วยตนเอง 	<ul style="list-style-type: none"> - กลไกการส่งเสริมให้ผู้เรียนมีส่วนร่วมในการเรียนการสอน - การแสดงให้เห็นอย่างชัดเจนว่านักศึกษามีส่วนร่วมของการออกแบบ/กำหนดกิจกรรมและวิธีการเรียนรู้ 	2	
3.3	The teaching and learning activities are shown to involve active learning by the students.	<ul style="list-style-type: none"> - หลักสูตรกำหนดการใช้โครงงานเป็นฐานและการเรียนรู้โดยการบริการสังคม 	<ul style="list-style-type: none"> - กิจกรรมและวิธีการเรียนการสอนแบบ Active Learning ที่หลากหลาย - ทบทวนผลสัมฤทธิ์ของการสอนแบบ Active Learning 	3	

Criterion		Strengths	Areas for Improvement	Score (1 – 7)	Overall Score
		- หลักสูตรมีการปฏิบัติการทั้งในห้องปฏิบัติการและภาคสนาม			
3.4	The teaching and learning activities are shown to promote learning, learning how to learn, and instilling in students a commitment for life-long learning (e.g., commitment to critical inquiry, information-processing skills, and a willingness to experiment with new ideas and practices).		- การตั้งวัตถุประสงค์ของรายวิชาเพื่อส่งเสริมการเรียนรู้ตลอดชีวิตที่ชัดเจน - การประเมินการออกแบบกิจกรรมการเรียนการสอนสามารถกระตุ้นผู้เรียน - การประเมินการเปลี่ยนแปลงของผู้เรียนจากกระบวนการจัดการเรียนการสอน	2	
3.5	The teaching and learning activities are shown to inculcate in students, new ideas, creative thought, innovation, and an entrepreneurial mindset.	- หลักสูตรมีการจัดการสอนใหม่มีการศึกษาคนควาด้วยตัวเองและมีการสอนแบบ active learning - การจัดกิจกรรมสร้างรายไ้ระหว่างเรียนให้กับนักศึกษา	- การทบทวนการออกแบบกิจกรรมการเรียนการสอนในรายวิชาต่าง ๆ ที่สามารถปลูกฝังหรือส่งเสริมให้ผู้เรียนมีความคิดใหม่ มีความคิดสร้างสรรค์ รู้จักและเข้าใจนวัตกรรมและมีแนวคิดการเป็นผู้ประกอบการ - การประเมินทักษะดังกล่าวของนักศึกษา	2	
3.6	The teaching and learning processes are shown to be continuously improved to ensure their relevance to the needs of industry and are aligned to the expected learning outcomes.		- การประเมินกระบวนการเรียนการสอนและการปรับปรุงอย่างต่อเนื่อง (มคอ.3, 4) - การประเมินกระบวนการเรียนการสอนว่าบรรลุ ELOs หรือไม่ เพื่อปรับปรุงต่อไป (มคอ.5, 6)	2	

Criterion		Strengths	Areas for Improvement	Score (1 – 7)	Overall Score
			- การประเมินกระบวนการเรียนการสอนว่าสอดคล้องกับความต้องการของภาคอุตสาหกรรมหรือตลาดแรงงานหรือไม่ เพื่อปรับปรุงต่อไป การประเมินกระบวนการเรียนการสอนว่าสอดคล้องกับความต้องการของตลาดแรงงานหรือไม่ เพื่อปรับปรุงต่อไป		
4. การประเมินผู้เรียน (Student Assessment)					
4.1	A variety of assessment methods are shown to be used and are shown to be constructively aligned to achieving the expected learning outcomes and the teaching and learning objectives.		- วิธีการและเครื่องมือประเมินผลการเรียนรู้ของนักศึกษาเหมาะสมกับ ELOs - ประสิทธิภาพของวิธีการประเมิน - นำ ELOs ของหลักสูตรมาใช้ในการกำหนดวิธีการวัดและประเมินผล - การเลือกใช้วิธีการประเมินทั้งที่เป็น Soft skill และ Hard skill	2	2
4.2	The assessment and assessment-appeal policies are shown to be explicit, communicated to students, and applied consistently.		- การกำหนดกลไกการอุทธรณ์ผลการเรียนของนักศึกษาที่ชัดเจนและมีการสื่อสารให้นักศึกษาทราบ - การประเมินประสิทธิภาพของกลไกการอุทธรณ์ผลการเรียนของนักศึกษา - การประเมินการรับรู้กลไกการอุทธรณ์ผลการเรียนของนักศึกษา	2	

Criterion		Strengths	Areas for Improvement	Score (1 – 7)	Overall Score
4.3	The assessment standards and procedures for student progression and degree completion, are shown to be explicit, communicated to students, and applied consistently.	<ul style="list-style-type: none"> - หลักสูตรระบุรายละเอียดของการวัดผลการเรียน ใน มคอ. 3 และแชนแนลใน LMS - หลักสูตรติดตามหรือแก้ไขการลงทะเบียนและการสำเร็จการศึกษาของนักศึกษาอย่างต่อเนื่อง - หลักสูตรมีระบบอาจารย์ที่ปรึกษาประจำชั้นปี - ระบบคณะกรรมการติดตามการลงทะเบียนและการสำเร็จการศึกษา 	<ul style="list-style-type: none"> - การกำหนดวิธีการวัดและประเมินผล พัฒนาการของนักศึกษาในการบรรลุผลลัพธ์การเรียนรู้ (ELOs) ระหว่างการศึกษา - การกำหนดวิธีการประเมินการบรรลุผลลัพธ์การเรียนรู้เมื่อสำเร็จการศึกษา - การทบทวนกระบวนการประเมินผลการสื่อสารให้นักศึกษาทราบ และประเมินผลการรับรู้ของนักศึกษา 	3	
4.4	The assessments methods are shown to include rubrics, marking schemes, timelines, and regulations, and these are shown to ensure validity, reliability, and fairness in assessment.	<ul style="list-style-type: none"> - หลักสูตรมีรูปแบบการวัดและการประเมินผลที่หลากหลาย 	<ul style="list-style-type: none"> - การกำหนดการใช้ Rubric assessment และ Marking schemes มาใช้ในการวัดและประเมินผลของแต่ละรายวิชาในหลักสูตรตามความเหมาะสม - การวางแผนการประเมินโดยพิจารณาความเหมาะสมด้านเนื้อหา ช่วงเวลา และสภาพจริง - วัดและประเมินพฤติกรรมครอบคลุมด้านพุทธรพีสัย ทักษะพิสัย และ จิตพิสัย - การประเมินวิธีการหรือเครื่องมือและการประเมินผลที่ถูกต้องเชื่อถือได้และเป็นธรรม 	2	

Criterion		Strengths	Areas for Improvement	Score (1 – 7)	Overall Score
4.5	The assessment methods are shown to measure the achievement of the expected learning outcomes of the programme and its courses.		<ul style="list-style-type: none"> - การนำ ELOs ของหลักสูตรมาใช้ในการกำหนดวิธีการวัดและประเมินผล - การวัดและประเมินผลครอบคลุมทั้งรับเข้าระหว่างเรียนและสำเร็จการศึกษา - ความหลากหลายของวิธีวัดและประเมินผล และการทบทวนคุณภาพของวิธีการวัดและประเมินผล 	2	
4.6	Feedback of student assessment is shown to be provided in a timely manner.	<ul style="list-style-type: none"> - หลักสูตรมีระบบติดตามนักศึกษาผ่านอาจารย์ที่ปรึกษา 	<ul style="list-style-type: none"> - ระบบและกลไกที่ชัดเจนในการกำกับและตรวจสอบว่ารายวิชาต่าง ๆ ในหลักสูตรมีการให้ข้อมูลย้อนกลับแก่ผู้เรียนได้ทราบถึงข้อบกพร่องที่ต้องปรับปรุง เพื่อบรรลุผลลัพธ์การเรียนรู้ได้ดีขึ้นและทันเวลาทุกรายวิชา - การพัฒนาของผู้เรียนหลังจากได้รับข้อมูลย้อนกลับ 	2	
4.7	The student assessment and its processes are shown to be continuously reviewed and improved to ensure their relevance to the needs of industry and alignment to the expected learning outcomes.	<ul style="list-style-type: none"> - หลักสูตรมีการประเมินผลสัมฤทธิ์ทางการเรียนของนักศึกษาชั้นปีที่ 4 	<ul style="list-style-type: none"> - การประเมินผลสัมฤทธิ์ทางการศึกษาในผู้เรียนทุกชั้นปี - การติดตามความต่อเนื่องของระบบการประเมินระหว่างรับเข้า ระหว่างเรียน และสำเร็จการศึกษา 	2	

Criterion		Strengths	Areas for Improvement	Score (1 – 7)	Overall Score
			<ul style="list-style-type: none"> - ความสอดคล้องของวิธีการประเมินและ ELOs ของหลักสูตรทั้ง Specific outcomes และ Generic outcomes - การทบทวนและปรับปรุงกระบวนการประเมินอย่างต่อเนื่องเพื่อให้ตรงกับความต้องการของภาคอุตสาหกรรม รวมทั้งสอดคล้องกับ ELOs 		
5. คุณภาพของบุคลากรสายวิชาการ (Academic Staff)					
5.1	The programme to show that academic staff planning (including succession, promotion, re-deployment, termination, and retirement plans) is carried out to ensure that the quality and quantity of the academic staff fulfil the needs for education, research, and service.	<ul style="list-style-type: none"> - คณะฯ ทำหน้าที่วางแผนกรอบอัตรากำลัง - จำนวนอาจารย์และมีคุณสมบัติเป็นไปตามเกณฑ์ของมหาวิทยาลัยและสกอ. - คณาจารย์ของหลักสูตรมีวุฒิการศึกษาศึกษาระดับปริญญาโทและปริญญาเอก 	<ul style="list-style-type: none"> - การทบทวนและพิจารณาการจัดทำแผนอัตรากำลังโดยหลักสูตรเองทั้งในระยะสั้นและระยะยาว เพื่อแสดงว่าหลักสูตรมีบุคลากรสายวิชาการที่เพียงพอและมีคุณภาพทั้งในด้านการเรียนการสอน การวิจัยและบริการ - การส่งเสริมให้อาจารย์เพิ่มพูนความรู้ความสามารถอย่างต่อเนื่องและมีแผนการเข้าสู่ตำแหน่งทางวิชาการที่ชัดเจน 	3	3
5.2	The programme to show that staff workload is measured and monitored to improve the quality of education, research, and service.	<ul style="list-style-type: none"> - คณะฯ กำหนดกลยุทธ์เพื่อพัฒนาคุณสมบัติของอาจารย์ 	<ul style="list-style-type: none"> - การวิเคราะห์อัตรากำลังและการกระจายภาระงานของบุคลากรสายวิชาการอย่างเหมาะสม 	2	

Criterion		Strengths	Areas for Improvement	Score (1 – 7)	Overall Score
		<ul style="list-style-type: none"> - คณะฯ สํารวจการวิจัยและเก็บข้อมูลผลงานการตีพิมพ์อย่างเป็นระบบ 	<ul style="list-style-type: none"> - การคำนวณค่า FTE ของอาจารย์และนักศึกษาและนำค่า FTE มาใช้ประโยชน์ในการบริหารหลักสูตร - การทบทวนการกระจายภาระงานที่เหมาะสมเพื่อให้บรรลุภารกิจด้านการเรียนการสอน การวิจัย และบริการวิชาการ 		
5.3	The programme to show that the competences of the academic staff are determined, evaluated, and communicated.	<ul style="list-style-type: none"> - คณะฯ นำหลักเกณฑ์ smart teacher มาใช้ - คณะฯ ทดสอบสมรรถนะทางด้านภาษาอังกฤษทุกภาคการศึกษา 	<ul style="list-style-type: none"> - ระบบติดตามสมรรถนะของบุคลากรสายวิชาการและการให้ข้อมูลประเมินผลย้อนกลับเพื่อให้บุคลากรสายวิชาการนำผลไปปรับปรุงและพัฒนาตนเอง - การทบทวนความเหมาะสมของเกณฑ์การประเมินสมรรถนะ กลไกการติดตามและสะท้อนกลับสมรรถนะของอาจารย์ - ความพึงพอใจของบุคลากรต่อระบบการประเมินสมรรถนะในด้านต่าง ๆ - การนำผลการประเมินสมรรถนะมาใช้ในการพัฒนาบุคลากรและบริหารหลักสูตร 	3	
5.4	The programme to show that the duties allocated to the academic staff are appropriate to qualifications, experience, and aptitude.	<ul style="list-style-type: none"> - คณะฯ กำหนดภาระกิจและจัดสรรงานตามความเชี่ยวชาญของบุคลากร 	<ul style="list-style-type: none"> - การทบทวนการกระจายหน้าที่ความรับผิดชอบในด้านต่าง ๆ ทั้งการสอน วิจัย และหน้าที่อื่น ๆ ของบุคลากรสายวิชาการ 	3	

Criterion		Strengths	Areas for Improvement	Score (1 – 7)	Overall Score
			(ตามคุณวุฒิ ประสบการณ์และความถนัด) เพื่อการปรับปรุงให้ดียิ่งขึ้น - ความพึงพอใจของบุคลากรต่อภาระงานที่ได้ การจัดสรร		
5.5	The programme to show that promotion of the academic staff is based on a merit system which accounts for teaching, research, and service.	- คณะฯ มีการกำหนดและแต่งตั้ง ด้านบริหารจัดการองค์กรการเข้า สู่ตำแหน่งทางวิชาการของ บุคลากร	- แผนสนับสนุนพัฒนาบุคลากรด้านวิจัย กลไก การสนับสนุนให้อาจารย์ในหลักสูตรเข้าสู่ ตำแหน่งวิชาการ - แผนการส่งเสริมให้บุคลากรวิชาการทุกคนได้ พัฒนาตนเองให้มีคุณภาพมาตรฐานทาง วิชาชีพอย่างต่อเนื่อง - การส่งเสริมบุคลากรสายวิชาการทั้งในด้าน การสอน การวิจัย และการบริการวิชาการ	2	
5.6	The programme to show that the rights and privileges, benefits, roles and relationships, and accountability of the academic staff, taking into account professional ethics and their academic freedom, are well defined and understood.		- การประเมินการรับรู้ถึงสิทธิและสิทธิประโยชน์ ต่าง ๆ รวมทั้งบทบาทความสัมพันธ์และความ รับผิดชอบบนพื้นฐานของจรรยาบรรณวิชาชีพ รวมถึงเสรีภาพทางวิชาการของบุคลากร สายวิชาการและนำมาปรับปรุง	2	
5.7	The programme to show that the training and developmental needs of	- หลักเกณฑ์ในการประเมินผลการ ปฏิบัติราชการอาจารย์ทุกท่าน	- การพัฒนาบุคลากรสายวิชาการที่สอดคล้อง กับสมรรถนะด้านการเรียนการสอน การวิจัย	3	

Criterion		Strengths	Areas for Improvement	Score (1 – 7)	Overall Score
	the academic staff are systematically identified, and that appropriate training and development activities are implemented to fulfil the identified needs.	<p>ต้องผานการฝกอบรมอยางนอย 1 ดาน ทุก 6 เดือน</p> <ul style="list-style-type: none"> - การกำหนดการเข้าสู่ตำแหน่งวิชาการของอาจารย์ - การสำรวจความต้องการการพัฒนาตนเองของบุคลากรสายวิชาการ 	<p>และบริการวิชาการ ที่หลักสูตรมีความต้องการตามที่กำหนดไว้ในข้อ 5.3</p> <ul style="list-style-type: none"> - การประเมินผลการพัฒนาตนเองของอาจารย์ และการสะท้อนผลจากการเข้าร่วมโครงการพัฒนาตนเอง - การติดตามการนำความรู้จากการฝกอบรมไปใช้ในการจัดการเรียนการสอน วิจัย บริการวิชาการ 		
5.8	The programme to show that performance management including reward and recognition is implemented to assess academic staff teaching and research quality.	<ul style="list-style-type: none"> - มีการติดตามงานวิจัยของอาจารย์ทุก 6 เดือน 	<ul style="list-style-type: none"> - กลไกการส่งเสริม สนับสนุน และสร้างแรงจูงใจ ให้กับบุคลากรในหลักสูตรผลิตงานวิจัยที่มีคุณภาพ - การติดตามหรือประเมินระบบและกลไกในการสร้างขวัญกำลังใจ ตลอดจนสร้างแรงจูงใจให้บุคลากรสายวิชาการการสร้างผลงาน 	3	
6. การบริการและการช่วยเหลือผู้เรียน (Student Support Services)					
6.1	The student intake policy, admission criteria, and admission procedures to the programme are shown to be clearly defined, communicated, published, and up-to-date.	<ul style="list-style-type: none"> - คณะและมหาวิทยาลัยมีขั้นตอนการรับนักศึกษาที่ชัดเจน - หลักสูตรกำหนดเป้าหมายและเกณฑ์ในการรับนักศึกษาอย่างชัดเจนและมีการปรับปรุงกระบวนการรับนักศึกษา 	<ul style="list-style-type: none"> - การวิเคราะห์จำนวนรับนักศึกษาและการปรับตัวของหลักสูตร - การประเมินการรับทราบนโยบายและวิธีการรับนักศึกษา รวมทั้งการสื่อสารและการรับรู้ของผู้มีส่วนได้ส่วนเสียทุกภาคส่วนที่เป็นปัจจุบัน 	3	2

Criterion		Strengths	Areas for Improvement	Score (1 – 7)	Overall Score
		<ul style="list-style-type: none"> - หลักสูตรมีการประชาสัมพันธ์ - หลักสูตรที่หลายหลายช่องทาง - หลักสูตรมีช่องทางการรับนักศึกษาเข้าศึกษาต่อที่หลากหลาย 			
6.2	Both short-term and long-term planning of academic and non-academic support services are shown to be carried out to ensure sufficiency and quality of support services for teaching, research, and community service.		<ul style="list-style-type: none"> - การจัดทำแผนอัตรากำลังสายสนับสนุนทั้งระยะสั้นและระยะยาวของหลักสูตรที่ชัดเจน เพื่อสนับสนุนการดำเนินงานของหลักสูตรตามพันธกิจทั้งการจัดการเรียนการสอน การวิจัย และการบริการวิชาการ - การประเมินความเพียงพอและคุณภาพของสายสนับสนุนทั้งสำหรับการสอน การวิจัย และบริการชุมชน เพื่อใช้ในการบริหารจัดการกำลังคน 	2	
6.3	An adequate system is shown to exist for student progress, academic performance, and workload monitoring. Student progress, academic performance, and workload are shown to be systematically recorded and monitored. Feedback to		<ul style="list-style-type: none"> - กลไกการตรวจสอบปริมาณงานที่มอบหมายให้นักศึกษาอย่างเหมาะสม - การประเมินผลการติดตามความก้าวหน้าของผู้เรียน เพื่อใช้ในการปรับปรุงกระบวนการให้ดียิ่งขึ้น - การประเมินผลการให้ข้อเสนอแนะแก่ผู้เรียน เพื่อใช้ในการปรับปรุงให้ดียิ่งขึ้น 	2	

Criterion		Strengths	Areas for Improvement	Score (1 – 7)	Overall Score
	students and corrective actions are made where necessary.				
6.4	Co-curricular activities, student competition, and other student support services are shown to be available to improve learning experience and employability.		<ul style="list-style-type: none"> - การจัดกิจกรรมที่ช่วยพัฒนาเสริมสร้างสมรรถนะการเรียนรู้ที่นำไปสู่การแข่งขันและการได้งานทำที่ชัดเจน - การส่งเสริมนักศึกษาให้เข้าร่วมกิจกรรมการประกวดแข่งขัน - การประเมินผลลัพธ์การเรียนรู้ของนักศึกษาตามเป้าหมายและวัตถุประสงค์ที่หลักสูตรกำหนด - การประเมินความพึงพอใจ และประสิทธิผลกิจกรรมต่าง ๆ ต่อการพัฒนาทักษะและความรู้ความสามารถของผู้เรียน 	2	
6.5	The competences of the support staff rendering student services are shown to be identified for recruitment and deployment. These competences are shown to be evaluated to ensure their continued relevance to stakeholders needs. Roles and relationships are	<ul style="list-style-type: none"> - การทดสอบสมรรถนะทางด้านภาษาอังกฤษของบุคลากรสายสนับสนุนทุกภาคการศึกษา 	<ul style="list-style-type: none"> - การกำหนดสมรรถนะและการประเมินสมรรถนะของสายสนับสนุนที่สอดคล้องกับความต้องการของหลักสูตรและผู้มีส่วนได้ส่วนเสีย - การกำหนดบทบาทหน้าที่ของสายสนับสนุนที่สัมพันธ์กับการให้บริการที่ดี - การประเมินบทบาทและศักยภาพในการให้บริการ 	2	

Criterion		Strengths	Areas for Improvement	Score (1 – 7)	Overall Score
	shown to be well-defined to ensure smooth delivery of the services.				
6.6	Student support services are shown to be subjected to evaluation, benchmarking, and enhancement.	<ul style="list-style-type: none"> - หลักสูตรมีการทบทวนและประเมินผลการให้บริการ 	<ul style="list-style-type: none"> - การจัดทำแบบสำรวจความพึงพอใจของนักศึกษาต่อการให้บริการที่สนับสนุนนักศึกษา และนำผลไปใช้ในการปรับปรุงการให้บริการ - การประเมินคุณภาพการให้บริการของบุคลากรสายสนับสนุน - การหาคู่เทียบและศึกษาระบบการทำงาน ของคู่เทียบ เพื่อนำมาพัฒนาปรับปรุงการให้บริการ 	2	
7. คุณภาพบุคลากรสายสนับสนุน (Support Staff Quality)					
7.1	The physical resources to deliver the curriculum, including equipment, material, and information technology, are shown to be sufficient.	<ul style="list-style-type: none"> - มหาวิทยาลัยสนับสนุนการพัฒนาศักยภาพนักศึกษาและการเสริมสร้างทักษะการเรียนรู้ในศตวรรษที่ 21 	<ul style="list-style-type: none"> - ระบบการประเมินความพอเพียง ความทันสมัย และพร้อมใช้ของอุปกรณ์และสิ่งอำนวยความสะดวกที่สนับสนุนการเรียนรู้และการเรียนการสอน และนำผลไปใช้ในรอบการปรับปรุงต่อไป 	3	2
7.2	The laboratories and equipment are shown to be up-to-date, readily available, and effectively deployed.	<ul style="list-style-type: none"> - คณะฯ มีการปรับปรุงและแก้ไขซ่อมแซมห้องปฏิบัติการให้สามารถใช้งานได้ 	<ul style="list-style-type: none"> - แผนการจัดซื้อครุภัณฑ์และการดูแลครุภัณฑ์ - ระบบการประเมินความพอเพียง ความทันสมัยและพร้อมใช้ของห้องปฏิบัติการและอุปกรณ์เครื่องมือวิจัย 	3	

Criterion		Strengths	Areas for Improvement	Score (1 – 7)	Overall Score
			<ul style="list-style-type: none"> - ระบบรักษาความปลอดภัยในการใช้เครื่องมือ - จำนวนเจ้าหน้าที่ดูแลห้องปฏิบัติการเพียงพอต่อการบริการ 		
7.3	A digital library is shown to be set-up, in keeping with progress in information and communication technology.	<ul style="list-style-type: none"> - มีห้องสมุดกลางสำหรับการค้นคว้าของนักศึกษา และการพัฒนาเป็นห้องสมุดอัตโนมัติ 	<ul style="list-style-type: none"> - การประเมินความพึงพอใจมาใช้ในการปรับปรุงห้องสมุดดิจิทัล - แนวทางการพัฒนารูปแบบห้องสมุดดิจิทัลที่ตอบสนองต่อการเรียน online ที่ขยายมากขึ้น รวมถึงความเปลี่ยนแปลงทางด้านเทคโนโลยีสารสนเทศและการสื่อสารในอนาคต 	3	
7.4	The information technology systems are shown to be set up to meet the needs of staff and students.	<ul style="list-style-type: none"> - คณะและมหาวิทยาลัยมีศูนย์เทคโนโลยีสารสนเทศและพัฒนา ระบบ wifi 	<ul style="list-style-type: none"> - แนวทางการดำเนินการด้านเทคโนโลยีสารสนเทศที่ตอบสนองต่อความต้องการของหลักสูตรและทันต่อการเปลี่ยนแปลงในสถานการณ์ต่าง ๆ เช่น การเรียนการสอนในระบบออนไลน์ ในช่วงการระบาดของโควิด-19 - การประเมินระบบ และความพึงพอใจของผู้ใช้บริการ 	2	
7.5	The university is shown to provide a highly accessible computer and network infrastructure that enables	<ul style="list-style-type: none"> - มีห้อง self-access และมีการพัฒนา ระบบ wifi 	<ul style="list-style-type: none"> - การประเมินระบบคอมพิวเตอร์และเครือข่าย ความเร็วสูง ประสิทธิภาพของระบบในการเข้าถึงข้อมูลสารสนเทศที่ใช้สำหรับการสอน 	2	

Criterion		Strengths	Areas for Improvement	Score (1 – 7)	Overall Score
	the campus community to fully exploit information technology for teaching, research, service, and administration.		การวิจัย การบริการวิชาการ และการบริหาร จัดการองค์กร - การประเมินความพึงพอใจของผู้ใช้บริการ และนำผลมาใช้ในการปรับปรุง		
7.6	The environmental, health, and safety standards and access for people with special needs are shown to be defined and implemented.		- การมีมาตรฐานด้านสิ่งแวดล้อม สุขภาพ และ ความปลอดภัย และการเข้าถึงของผู้ที่มีความ ต้องการพิเศษ (ผู้พิการ) - การประเมินความพึงพอใจด้านมาตรฐาน สิ่งแวดล้อม สุขภาพ และความปลอดภัย ของ ทั้งอาจารย์และนักศึกษาและแนวทางการ ปรับปรุง	2	
7.7	The university is shown to provide a physical, social, and psychological environment that is conducive for education, research, and personal wellbeing.		- สภาพแวดล้อมทางกายภาพ สังคม และจิตใจ ที่เอื้อต่อการศึกษา การวิจัย และคุณภาพชีวิต ที่ดีภายในมหาวิทยาลัย - การสำรวจความพึงพอใจต่อการจัดสภาพ แวดล้อมที่เอื้ออำนวยต่อการเรียนการสอน การวิจัย	2	
7.8	The competences of the support staff rendering services related to facilities are shown to be identified and		- ระบบและกลไกการประเมินสมรรถนะของ สายสนับสนุนด้านการบริการที่สอดคล้องกับ ความต้องการของผู้มีส่วนได้ส่วนเสียและนำ ผลการประเมินไปใช้ในการปรับปรุง	2	

Criterion		Strengths	Areas for Improvement	Score (1 – 7)	Overall Score
	evaluated to ensure that their skills remain relevant to stakeholder needs.				
7.9	The quality of the facilities (library, laboratory, IT, and student services) are shown to be subjected to evaluation and enhancement.		<ul style="list-style-type: none"> - การประเมินความพึงพอใจต่อบริการต่าง ๆ ของมหาวิทยาลัย เช่น เครื่องมือการเรียนการสอน อาคาร เทคโนโลยีสารสนเทศ - การนำผลการประเมินสิ่งอำนวยความสะดวกต่าง ๆ ที่เกี่ยวกับการเรียนการสอนและการให้บริการนักศึกษา มาใช้ในการพัฒนาปรับปรุงและเพิ่มประสิทธิภาพ 	2	
8. ผลผลิตและผลลัพธ์ (Output and Outcomes)					
8.1	The pass rate, dropout rate, and average time to graduate are shown to be established, monitored, and benchmarked for improvement.	<ul style="list-style-type: none"> - การติดตามอัตราการจบการศึกษา อัตราการออกกลางคันและเวลาเฉลี่ยในการจบการศึกษา 	<ul style="list-style-type: none"> - การวิเคราะห์สาเหตุการย้ายสาขา การลาออก และการจบการศึกษาที่เกินระยะเวลาตามหลักสูตรกำหนด - การรับมือกับจำนวนนักศึกษาที่การย้ายสาขา การลาออก และการจบการศึกษาที่เกินระยะเวลาตามหลักสูตรกำหนด - การหาคู่เทียบและศึกษากระบวนการทำงานของคู่เทียบ เพื่อนำมาพัฒนาปรับปรุงหลักสูตรให้ดียิ่งขึ้น 	2	2

Criterion		Strengths	Areas for Improvement	Score (1 – 7)	Overall Score
8.2	Employability as well as self-employment, entrepreneurship, and advancement to further studies, are shown to be established, monitored, and benchmarked for improvement.	<ul style="list-style-type: none"> - การติดตามอัตราการได้งานทำ การเป็นผู้ประกอบการและการศึกษาต่อของผู้เรียน 	<ul style="list-style-type: none"> - การวิเคราะห์การได้งานตรงตามสาขาที่จบหรือสาขาที่เกี่ยวข้อง - การหาหลักสูตรคู่เทียบและศึกษากระบวนการทำงานของคู่เทียบ เพื่อนำมาพัฒนาปรับปรุงหลักสูตรให้ดียิ่งขึ้น 	2	
8.3	Research and creative work output and activities carried out by the academic staff and students, are shown to be established, monitored, and benchmarked for improvement.	<ul style="list-style-type: none"> - การจัดรายวิชาสหกิจศึกษาและมีการทำโครงการวิจัยที่สอดคล้องตรงตามความต้องการของผู้มีส่วนได้ส่วนเสีย 	<ul style="list-style-type: none"> - กลไกการสนับสนุนให้ตีพิมพ์ผลงานวิจัย และนำเสนอในงานประชุมวิชาการ - การหาหลักสูตรคู่เทียบและศึกษากระบวนการทำงานของคู่เทียบ เพื่อนำมาพัฒนาปรับปรุงหลักสูตรให้ดียิ่งขึ้น 	2	
8.4	Data are provided to show directly the achievement of the programme outcomes, which are established and monitored.		<ul style="list-style-type: none"> - การติดตามผลสัมฤทธิ์การเรียนรู้ที่คาดหวังของหลักสูตรทั้งในระดับรายปี (ถ้ามี) และเมื่อสำเร็จการศึกษา - การวิเคราะห์และทบทวน เพื่อออกแบบตัวชี้วัดที่สามารถแสดงถึงการบรรลุ ELOs หลักสูตรของนักศึกษาได้อย่างเหมาะสม 	2	
8.5	Satisfaction level of the various stakeholders are shown to be established, monitored, and benchmarked for improvement.	<ul style="list-style-type: none"> - การประเมินความพึงพอใจจากผู้มีส่วนได้ส่วนเสีย - การเทียบเคียงสมรรถนะระดับความพึงพอใจของผู้มีส่วนได้ส่วนเสีย 	<ul style="list-style-type: none"> - การหาหลักสูตรคู่เทียบเคียงและศึกษากระบวนการทำงานของคู่เทียบเพื่อนำมาพัฒนาปรับปรุงหลักสูตรให้ดียิ่งขึ้น 	2	

สะท้อนข้อคิดจากการสัมภาษณ์

1. สะท้อนข้อคิดจากการสัมภาษณ์ผู้บริหาร

1. การสื่อสารกับหลักสูตรในภาพรวมเรื่องข้อมูลการปรับปรุงหลักสูตรที่มีการประชุมทุก 2 เดือน และมีการสื่อสารวิสัยทัศน์ พันธกิจของคณะและมหาวิทยาลัย รวมทั้งปรัชญาทางการศึกษาให้หลักสูตรได้รับทราบ
2. การตระหนักในสิ่งสนับสนุนการเรียนรู้ด้านครุภัณฑ์ อุปกรณ์ และเครื่องมือต่าง ๆ ที่เกี่ยวข้องกับการเรียนการสอนและการทำวิจัย และสนับสนุนการจัดหาครุภัณฑ์ใหม่ที่ทันสมัย
3. การตระหนักถึงเรื่องความเป็นอยู่ของนักศึกษา บุคลากรทั้งสายวิชาการและสายสนับสนุน การจัดสภาพแวดล้อมให้เหมาะสมต่อการเรียนและการปฏิบัติงาน
4. การสนับสนุนให้บุคลากรมีการพัฒนาศักยภาพตนเองได้เต็มที่ มีระบบพี่เลี้ยงให้กับอาจารย์ใหม่ สนับสนุนการตีพิมพ์ เพื่อเพิ่มผลงานทางวิชาการ
5. การส่งเสริมให้นักวิทยาศาสตร์มีการพัฒนางานและมีโอกาสการประเมิน
6. การมี MOU กับต่างประเทศ อาทิ ญี่ปุ่น ออสเตรเลีย อินโดนีเซีย สนับสนุนให้เกิดการทำงานแบบบูรณาการข้ามหลักสูตร
7. การส่งเสริมโครงการสร้างอาชีพให้แก่นักศึกษา

2. สะท้อนข้อคิดจากการสัมภาษณ์อาจารย์ประจำหลักสูตรและอาจารย์ผู้สอน

1. อาจารย์ในหลักสูตรมีการจัดการเรียนการสอนและการประเมินที่เปิดโอกาสให้ผู้เรียนมีส่วนร่วมในการตัดสินใจ
2. การเพิ่มเติมการจัดทำระบบกลไกในการอุทธรณ์ที่ผ่านคนกลาง เพื่อลดแรงปะทะระหว่างคู่อริอย่างเป็นรูปธรรม
3. หลักสูตรมีนโยบายให้อาจารย์ที่ปรึกษาได้พบผู้เรียนสัปดาห์ละ 1 ครั้ง โดยมีแบบฟอร์มการเข้าพบอาจารย์ที่ปรึกษาชัดเจน
4. การบูรณาการนำงานวิจัย การปฏิบัติจริง มาประกอบการจัดการเรียนการสอน
5. หลักสูตรมีการวางแผนในการปรับปรุงหลักสูตร โดยเฉพาะการรวบรวมข้อมูลจากผู้ใช้บัณฑิตภายนอก (ภาคเอกชน ภาครัฐ) เพื่อให้ตอบโจทย์การดำเนินงานทำของนักศึกษามากที่สุด
6. การพัฒนาทักษะการเรียนรู้ตลอดชีวิต โดยการบูรณาการองค์ความรู้ทางวิชาการและนำไปสู่ทักษะการปฏิบัติให้มากที่สุด
7. การทบทวนแนวทางและการประชาสัมพันธ์เพื่อรับนักศึกษาให้สอดคล้องกับแผนรับ
8. การสื่อสารเรื่องสิทธิ สวัสดิการต่าง ๆ ให้บุคลากรรับทราบ

3. สะท้อนข้อคิดจากการสัมภาษณ์นักศึกษา

1. นักศึกษารู้จักหลักสูตรผ่านการพูดคุยกับรุ่นพี่ การเข้าดูสื่อประชาสัมพันธ์ทางออนไลน์
2. หลักสูตรมีการแจกแจงคะแนน เกณฑ์การเรียนให้นักศึกษาทราบ และให้นักศึกษามีส่วนร่วมในการตัดสินใจ
3. นักศึกษาสะท้อนคิดเรื่องอุปกรณ์ที่ใช้ในการเรียนการสอน โดยเฉพาะอุปกรณ์ที่ใช้ในห้องปฏิบัติการ ยังมีไม่เพียงพอ นักศึกษารุ่นน้องต้องขอยืมจากรุ่นพี่มาใช้
4. การมีระบบดูแลช่วยเหลือนักศึกษาในเรื่องการเรียน การลงทะเบียนเรียน
5. รูปแบบการเรียนการสอนออนไลน์ทำให้นักศึกษาได้รับรู้ถึงเนื้อหาที่เรียนไม่เท่ากับการเรียนในห้องเรียน อันเนื่องจากหลายปัจจัย อาทิ นักศึกษาไม่กล้าถามผู้สอน ปัญหาสัญญาณอินเทอร์เน็ต เป็นต้น

4. สะท้อนข้อคิดจากการสัมภาษณ์ศิษย์เก่า

1. สามารถนำความรู้และทักษะที่ได้จากการเรียนในหลักสูตรไปใช้ในการทำงานจริง เช่น ทักษะการดำเนินงาน
2. เครื่องมือ อุปกรณ์ ในการเรียน การทำวิจัย ไม่ทันสมัย อายุการใช้งานมากและไม่เพียงพอ
3. ควรเพิ่มเติมทักษะบางอย่างที่จำเป็นในการประกอบอาชีพ เช่น การจำแนกปะการังชนิดต่าง ๆ
4. จุดเด่นของหลักสูตรคือการได้เรียนวิชาด้านน้ำลึกและได้ certificate ซึ่งสามารถนำไปใช้หลังสำเร็จการศึกษา
5. สภาพความแออัดและสภาพความเป็นอยู่ในมหาวิทยาลัยอยู่ในระดับดี

5. สะท้อนข้อคิดจากการสัมภาษณ์ผู้ใช้บัณฑิต

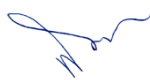
1. ผู้ใช้บัณฑิตไม่ทราบวิสัยทัศน์ พันธกิจและปรัชญาทางการศึกษาของหลักสูตร
2. ผู้ใช้บัณฑิตประเมินความพึงพอใจต่อคุณภาพการทำงานของบัณฑิตเท่ากับ 70%
3. ทักษะด้านการดำน้ำมีประโยชน์ต่อการทำงานมากในกรณีทำงานด้านการดูแลทรัพยากรและสิ่งแวดล้อมทางทะเล
4. ผู้ใช้บัณฑิตเสนอแนะด้านการปรับทักษะความสัมพันธ์ระหว่างบุคคล การมีจิตสาธารณะ
5. ผู้ใช้บัณฑิตยังสนใจที่จะรับบัณฑิตเด็กในหลักสูตรนี้เข้าทำงาน

ขอรับรองว่าข้อความในรายงานผลการดำเนินงานของหลักสูตรวิทยาศาสตร์บัณฑิต สาขาวิชา
วิทยาศาสตร์ทางทะเล ถูกต้องตามความเป็นจริงทุกประการ



(อาจารย์ ดร.พรพิมล เชื้อดวงผุย)

ประธานกรรมการ



(ผู้ช่วยศาสตราจารย์ ดร.พัฒนสุดา ศิรินพงศ์)

กรรมการและเลขานุการ



(อาจารย์ ดร.แววฤดี แววทองรักษ์)

กรรมการ



(อาจารย์ปรีดา เกิดสุข)

ผู้ฝึกประสบการณ์ประเมิน

ภาคผนวก



กำหนดการตรวจประเมินคุณภาพการศึกษาภายใน ระดับหลักสูตร ประจำปีการศึกษา ๒๕๖๓
ตามเกณฑ์การประกันคุณภาพการศึกษาอาเซียน (ASEAN University Network Quality Assurance : AUN QA
หลักสูตรวิทยาศาสตรบัณฑิต สาขาวิชาวิทยาศาสตร์ทางทะเล
ผ่านระบบการประชุมออนไลน์ Zoom Cloud Meeting

วันอังคารที่ ๑๐ สิงหาคม ๒๕๖๔

เวลา	รายละเอียด
๐๘.๓๐ - ๐๙.๐๐ น.	คณะกรรมการแนะนำสมาชิก และวางแผนการตรวจประเมิน
๐๙.๐๐ - ๐๙.๓๐ น.	สัมภาษณ์ผู้บริหารของคณะ (คณบดี, รองคณบดี ๓ ฝ่าย, หัวหน้าสำนักงานคณบดี)
๐๙.๓๐ - ๑๒.๐๐ น.	สัมภาษณ์กรรมการบริหารหลักสูตร
๑๒.๐๐ - ๑๓.๐๐ น.	พักกลางวัน
๑๓.๐๐ - ๑๓.๒๐ น.	สัมภาษณ์ตัวแทนอาจารย์ผู้สอน - ผู้ช่วยศาสตราจารย์จันทรา อ้อยเอ็ง - อาจารย์ทัศนภา ว่องสนั่นศิลป์ - ผู้ช่วยศาสตราจารย์ชายยุทธ สุตทองคง - อาจารย์ศิลป์ชัย เสนารัตน์
๑๓.๒๐ - ๑๓.๔๐ น.	สัมภาษณ์ตัวแทนนักศึกษา - นางสาวมาตา สุวรรณศิริ - นางสาวสุภาวดี ชูมี - นางสาวทัศนภรณ์ ชูสวัสดิ์ - นางสาว พิไลวรรณ ดีทลิว
๑๓.๔๐ - ๑๔.๐๐ น.	สัมภาษณ์ตัวแทนศิษย์เก่า - นางสาวฉัตรจิตรา ทองภิมย์ ตำแหน่ง นักวิทยาศาสตร์อุทยานแห่งชาติ หาดเจ้าไหม โทรศัพท์ ๐๖-๑๒๔๖-๖๒๑๙ สัมภาษณ์ตัวแทนผู้ใช้บัณฑิต/ผู้ประกอบการ - นายณรงค์ คงเอียด ตำแหน่ง ผู้อำนวยการอุทยานแห่งชาติหาดเจ้าไหม โทรศัพท์ ๐๙-๓๑๘๐-๔๖๑๒
๑๔.๐๐ - ๑๔.๒๐ น.	สัมภาษณ์กรรมการบริหารหลักสูตร
๑๔.๒๐ น. เป็นต้นไป	คณะกรรมการประชุมเพื่อสรุปผลการตรวจประเมิน

***หมายเหตุ : กำหนดการอาจเปลี่ยนแปลงได้ตามความเหมาะสม



คำสั่งมหาวิทยาลัยเทคโนโลยีราชมงคลศรีวิชัย

ที่ ๑๒๐๖/ ๒๕๖๔

เรื่อง แต่งตั้งผู้เข้าร่วมการตรวจประเมินคุณภาพการศึกษาภายในคณะวิทยาศาสตร์และเทคโนโลยีการประมง
ในระดับหลักสูตรและระดับคณะ ประจำปีการศึกษา ๒๕๖๓

.....

การประกันคุณภาพการศึกษาตามเจตนารมณ์ของกฎกระทรวงการประกันคุณภาพการศึกษา พ.ศ. ๒๕๖๑ ความว่าการประเมินผลและการติดตามตรวจสอบคุณภาพตามมาตรฐานการศึกษาของสถานศึกษา แต่ระดับและประเภทการศึกษา โดยมีกลไกในการควบคุม ตรวจสอบระบบการบริหารคุณภาพการศึกษา ที่สถานศึกษาจัดขึ้น เพื่อให้เกิดการพัฒนาและสร้างความเชื่อมั่นให้แก่ผู้มีส่วนเกี่ยวข้องและสาธารณชนว่า สถานศึกษานั้นสามารถจัดการศึกษาได้อย่างมีคุณภาพ ตามมาตรฐานการศึกษาและบรรลุปเป้าหมายของหน่วยงาน ต้นสังกัดหรือหน่วยงานที่กำกับดูแล

มหาวิทยาลัยเทคโนโลยีราชมงคลศรีวิชัย กำหนดการตรวจประเมินคุณภาพการศึกษาภายใน ระดับ หลักสูตรและระดับคณะ ประจำปีการศึกษา ๒๕๖๓ ระหว่างวันที่ ๑ กรกฎาคม- ๓๑ สิงหาคม ๒๕๖๔ ทั้งนี้เพื่อให้ การดำเนินการตรวจประเมินคุณภาพการศึกษาภายใน ระดับหลักสูตรและระดับคณะ ประจำปีการศึกษา ๒๕๖๓ ดำเนินไปด้วยความเรียบร้อยและมีประสิทธิภาพ จึงขอแต่งตั้งคณะกรรมการฯ ดังต่อไปนี้

๑. คณะกรรมการอำนวยการ

๑.๑	อธิการบดีมหาวิทยาลัยเทคโนโลยีราชมงคลศรีวิชัย	ประธานกรรมการ
๑.๒	รองอธิการบดีประจำวิทยาเขตตรัง	กรรมการ
๑.๓	รองอธิการบดีประจำวิทยาเขตนครศรีธรรมราช	กรรมการ
๑.๔	รองอธิการบดีทุกท่าน	กรรมการ
๑.๕	ผู้ช่วยอธิการบดีทุกท่าน	กรรมการ
๑.๖	คณบดีทุกท่าน	กรรมการ
๑.๗	ผู้อำนวยการวิทยาลัยทุกท่าน	กรรมการ
๑.๘	ผู้ช่วยอธิการบดี (ผู้ช่วยศาสตราจารย์เสนอ สะอาด)	กรรมการและเลขานุการ

อำนาจหน้าที่

- กำหนดนโยบาย หลักเกณฑ์และแนวปฏิบัติต่าง ๆ เพื่อส่งเสริมสนับสนุนพัฒนาดำเนินงาน เกี่ยวกับการประกันคุณภาพการศึกษา
- สนับสนุนให้มีการพัฒนาคุณภาพ การติดตามคุณภาพและการประเมินคุณภาพ โดยถือว่าการ ประกันคุณภาพภายใน เป็นส่วนหนึ่งของกระบวนการบริหารซึ่งเป็นกระบวนการพัฒนาคุณภาพ การศึกษาอย่างต่อเนื่อง
- อำนวยการในการตรวจประเมินคุณภาพการศึกษาภายในให้บรรลุตามเป้าหมายและร่วมรับผล การประเมินและนำข้อเสนอแนะไปพัฒนาปรับปรุงแก้ไข

/๒. ผู้เข้าร่วม...

๒. ผู้เข้าร่วมการตรวจประเมินคุณภาพการศึกษาภายใน ประจำปีการศึกษา ๒๕๖๓

๒.๑ ระดับหลักสูตร

๒.๑.๑ คณะกรรมการ

๑) สาขาวิชาการจัดการทรัพยากรและสิ่งแวดล้อม ป.โท ตรวจประเมินวันที่ ๕ สิงหาคม ๒๕๖๔

- | | | |
|---------------------------------------------|--------------------|-------------------------|
| ๑. ผู้ช่วยศาสตราจารย์ธัญญา พันธุ์ฤทธิ์ดำ | ม.ทักษิณ วข.พัทลุง | ประธานกรรมการ |
| ๒. ผู้ช่วยศาสตราจารย์อัจฉรินทร์ สุวรรณภักดี | ม.ทักษิณ วข.พัทลุง | กรรมการ |
| ๓. อาจารย์จตุพร ฮกทา | วิทยาลัยการโรงแรมฯ | กรรมการและเลขานุการ |
| ๔. อาจารย์ศิลป์ชัย เสนารัตน์ | คณะวิทย์-ประมง | ผู้ฝึกประสบการณ์ประเมิน |

๒) สาขาวิชาอุตสาหกรรมอาหาร ตรวจประเมินวันที่ ๖ สิงหาคม ๒๕๖๔

- | | | |
|--------------------------------------------|----------------|-------------------------|
| ๑. รองศาสตราจารย์จารุยา ขอพลอยกลาง | ข้าราชการบำนาญ | ประธานกรรมการ |
| ๒. รองศาสตราจารย์ลัดดา เอกสมทราเมษฐ์ | มอ.หาดใหญ่ | กรรมการ |
| ๓. อาจารย์กานต์พิชชา ดุลยยะลา | คณะศิลปศาสตร์ | กรรมการและเลขานุการ |
| ๔. ผู้ช่วยศาสตราจารย์ฉานิกา แซ่แง ชุกกลิ่น | คณะวิทย์-ประมง | ผู้ฝึกประสบการณ์ประเมิน |

๓) สาขาวิชาวิทยาศาสตร์และเทคโนโลยีสิ่งแวดล้อม ตรวจประเมินวันที่ ๙ สิงหาคม ๒๕๖๔

- | | | |
|--------------------------------------|----------------------|-------------------------|
| ๑. ผู้ช่วยศาสตราจารย์พีรนาฏ คิตดี | ม.ทักษิณ วข.พัทลุง | ประธานกรรมการ |
| ๒. อาจารย์ธนิตา อาเรีรบ | มอ.หาดใหญ่ วข.ภูเก็ต | กรรมการ |
| ๓. อาจารย์จตุพร ฮกทา | วิทยาลัยการโรงแรมฯ | กรรมการและเลขานุการ |
| ๔. รองศาสตราจารย์ธงชัย นิติรัฐสุวรรณ | คณะวิทย์-ประมง | ผู้ฝึกประสบการณ์ประเมิน |

๔) สาขาวิชาวิทยาศาสตร์ทางทะเล ตรวจประเมินวันที่ ๑๐ สิงหาคม ๒๕๖๔

- | | | |
|------------------------------------------|-----------------------|-------------------------|
| ๑. อาจารย์พรพิมล เชื้อดวงมุข | มอ.หาดใหญ่ | ประธานกรรมการ |
| ๒. ผู้ช่วยศาสตราจารย์พัฒนสุดา ศิรินุพงษ์ | มอ.หาดใหญ่ วข.ปัตตานี | กรรมการ |
| ๓. อาจารย์แหวฤดี แหวทองรักษ์ | มอ.หาดใหญ่ วข.ปัตตานี | กรรมการและเลขานุการ |
| ๔. อาจารย์ปรีดา เกิดสุข | คณะวิทย์-ประมง | ผู้ฝึกประสบการณ์ประเมิน |

๕) สาขาวิชาการจัดการประมงและธุรกิจสัตว์น้ำ ตรวจประเมินวันที่ ๑๑ สิงหาคม ๒๕๖๔

- | | | |
|-----------------------------------------|----------------|-------------------------|
| ๑. อาจารย์พรพิมล เชื้อดวงมุข | มอ.หาดใหญ่ | ประธานกรรมการ |
| ๒. ผู้ช่วยศาสตราจารย์ยุทธพงษ์ สังข์น้อย | มอ.หาดใหญ่ | กรรมการ |
| ๓. ผู้ช่วยศาสตราจารย์เทียนทิพย์ ไกรพรหม | มอ.หาดใหญ่ | กรรมการและเลขานุการ |
| ๔. ผู้ช่วยศาสตราจารย์นุชนาฏ นิลออ | คณะวิทย์-ประมง | ผู้ฝึกประสบการณ์ประเมิน |
| ๕. ผู้ช่วยศาสตราจารย์ดลฤดี พิชัยรัตน์ | คณะวิทย์-ประมง | ผู้ฝึกประสบการณ์ประเมิน |

๖) สาขาวิชาการจัดการทรัพยากรและสิ่งแวดล้อม ตรวจประเมินวันที่ ๑๑ สิงหาคม ๒๕๖๔

- | | | |
|----------------------------------------|----------------------|-------------------------|
| ๑. อาจารย์รวี รัตนาคม | มอ.หาดใหญ่ วข.ภูเก็ต | ประธานกรรมการ |
| ๒. ผู้ช่วยศาสตราจารย์อานุช ศิริรัฐนิคม | ม.ทักษิณ วข.พัทลุง | กรรมการ |
| ๓. ผู้ช่วยศาสตราจารย์เอกพล กาละดี | ม.สุโขทัยธรรมาธิราช | กรรมการและเลขานุการ |
| ๔. ผู้ช่วยศาสตราจารย์อุทร เจริญเดช | คณะวิทย์-ประมง | ผู้ฝึกประสบการณ์ประเมิน |

๗) สาขาวิชาเพาะเลี้ยงสัตว์น้ำ ตรวจประเมินวันที่ ๑๓ สิงหาคม ๒๕๖๔

- | | | |
|------------------------------------------|--------------------|-------------------------|
| ๑. อาจารย์พรพิมล เชื้อดวงมุข | มอ.หาดใหญ่ | ประธานกรรมการ |
| ๒. ผู้ช่วยศาสตราจารย์ธัญญา พันธุ์ฤทธิ์ดำ | ม.ทักษิณ วข.พัทลุง | กรรมการ |
| ๓. อาจารย์จตุพร ฮกทา | วิทยาลัยการโรงแรมฯ | กรรมการและเลขานุการ |
| ๔. อาจารย์ขวัญฤตา ตันติกำธน | คณะวิทย์-ประมง | ผู้ฝึกประสบการณ์ประเมิน |

อำนาจหน้าที่

๑. คณะกรรมการฯ วางแผนการตรวจประเมินคุณภาพการศึกษาภายในร่วมกันและ
เลขานุการประสานงานไปยังหน่วยงานที่รับการตรวจประเมินฯ
๒. ดำเนินการตรวจประเมินคุณภาพการศึกษาภายในตามแผนที่กำหนด
๓. จัดทำรายงานการประเมินคุณภาพการศึกษาภายใน (IQA) และรายงานไปยังหน่วยงานที่
รับการตรวจประเมินฯ และให้คณะรวบรวมเล่มระดับหลักสูตร มายังงานประกันคุณภาพ
สำนักงานอธิการบดี
๔. รายงานผลการประเมินผ่านระบบ CHE QA Online ปีการศึกษา ๒๕๖๓

๒.๑.๒ ผู้บริหาร อาจารย์และบุคลากรในสังกัด

- | | |
|-------------------------------------------|-----------------------------------------|
| ๑. ผู้ช่วยศาสตราจารย์ประเสริฐ ทองหนู่น้อย | คณบดีคณะวิทยาศาสตร์และเทคโนโลยีการประมง |
| ๒. ผู้ช่วยศาสตราจารย์วรพร ธารางกูร | รองคณบดีฝ่ายวิชาการและวิจัย |
| ๓. ผู้ช่วยศาสตราจารย์สุนันทา ช้องสาย | รองคณบดีฝ่ายบริหารและวางแผน |
| ๔. ผู้ช่วยศาสตราจารย์ชาคริยา ฉลาด | รองคณบดีฝ่ายพัฒนานักศึกษา |
| ๕. อาจารย์เดือนรุ่ง ช่วยเรือง | หัวหน้าสำนักงานคณบดี |

อำนาจหน้าที่

๑. เข้าร่วมโครงการ/กิจกรรม ตามวัน เวลาและสถานที่ และดำเนินกิจกรรมครบตามกำหนดการ
๒. ร่วมตอบประเด็นคำถามและแลกเปลี่ยนเรียนรู้ต่อคณะกรรมการและผู้ที่เกี่ยวข้องในกิจกรรม
ประเมิน
๓. นำความรู้ที่ได้รับจากโครงการ/กิจกรรมไปใช้ประโยชน์ในหน่วยงานหรืองานที่ปฏิบัติอยู่
๔. ร่วมดำเนินโครงการ/กิจกรรม ให้สำเร็จตามวัตถุประสงค์การประเมิน

๒.๑.๓ ผู้รับการสัมภาษณ์ (ผู้มีส่วนได้ส่วนเสียทั้งบุคลากรภายในและบุคคลภายนอก)

๑) กลุ่มผู้รับผิดชอบหลักสูตร

สาขาวิชาการจัดการทรัพยากรและสิ่งแวดล้อม ป.โท

๑. ผู้ช่วยศาสตราจารย์สุวิทย์ จิตรภักดี
๒. อาจารย์ขวัญตา ตันติกำธน
๓. ผู้ช่วยศาสตราจารย์ลักษมี วิทยา

สาขาวิชาอุตสาหกรรมอาหาร

๑. ผู้ช่วยศาสตราจารย์นพรัตน์ มะเห
๒. อาจารย์นันทิฐา คเชนทร์ภักดี
๓. ผู้ช่วยศาสตราจารย์ดลฤดี พิชัยรัตน์
๔. รองศาสตราจารย์สุแพรวพันธ์ โลหะลักษณาเดช
๕. ผู้ช่วยศาสตราจารย์อุไรวรรณ วัฒนกุล

สาขาวิชาวิทยาศาสตร์และเทคโนโลยีสิ่งแวดล้อม

๑. ผู้ช่วยศาสตราจารย์นุชนาฏ นิลออ
๒. ผู้ช่วยศาสตราจารย์เอนก สวาจะอินทร์
๓. อาจารย์กนกรัตน์ รัตนพันธุ์
๔. ผู้ช่วยศาสตราจารย์ชาคริยา ฉลาด
๕. ผู้ช่วยศาสตราจารย์นพดล โพชกำเนิต

สาขาวิชาวิทยาศาสตร์ทางทะเล

๑. ผู้ช่วยศาสตราจารย์พรเทพ วีรัชวงศ์
๒. รองศาสตราจารย์เพชร เพ็ชรประดับ
๓. ผู้ช่วยศาสตราจารย์วรพร ธารางกูร
๔. ผู้ช่วยศาสตราจารย์ประเสริฐ ทองหนู่น้อย
๕. ผู้ช่วยศาสตราจารย์สิทธิโชค จันทร์ย่อง

สาขาวิชาการจัดการประมงและธุรกิจสัตว์น้ำ

๑. รองศาสตราจารย์ธงชัย นิติรัฐสุวรรณ
๒. ผู้ช่วยศาสตราจารย์อภิรักษ์ สงรักษ์
๓. ผู้ช่วยศาสตราจารย์รัตนาพร อนันตสุข
๔. รองศาสตราจารย์ชมพูนุช โสมาลีย์
๕. อาจารย์ปรีดา เกิดสุข

สาขาวิชาการจัดการทรัพยากรและสิ่งแวดล้อม

๑. ผู้ช่วยศาสตราจารย์มานิกา แซ่แง ชุกกลิ่น
๒. อาจารย์กัตตินาฏ สกกุลสวัสดิพันธ์
๓. ผู้ช่วยศาสตราจารย์อมรรัตน์ อังอังฉะริยะ
๔. อาจารย์ทัศนภา ว่องสนั่นศิลป์
๕. อาจารย์พรอุมมา ไกรนรา

สาขาวิชาเพาะเลี้ยงสัตว์น้ำ

๑. ผู้ช่วยศาสตราจารย์อุทร เจริญเดช
๒. ผู้ช่วยศาสตราจารย์มาโนช ขำเจริญ
๓. ผู้ช่วยศาสตราจารย์วัฒนา วัฒนกุล
๔. ผู้ช่วยศาสตราจารย์ วาที่พันธ์ดำรงค์ โลหะลักษณะณาเดช
๕. อาจารย์วิกิจ ผินรับ

๒) กลุ่มอาจารย์ผู้สอน

สาขาวิชาการจัดการทรัพยากรและสิ่งแวดล้อม ป.โท

๑. อาจารย์กนกกรัตน์ รัตนพันธ์

สาขาวิชาอุตสาหกรรมอาหาร

๑. ผู้ช่วยศาสตราจารย์ลักษมี วิทยา
๒. รองศาสตราจารย์ชุตินุช สุจริต
๓. อาจารย์นันทฐา คเชนทร์ภักดี
๔. ผู้ช่วยศาสตราจารย์ดลฤดี พิชัยรัตน์
๕. รองศาสตราจารย์สุพรรณพันธ์ โลหะลักษณะณาเดช

สาขาวิชาวิทยาศาสตร์และเทคโนโลยีสิ่งแวดล้อม

๑. ผู้ช่วยศาสตราจารย์นุชนาฏ นิลออ
๒. ผู้ช่วยศาสตราจารย์เอนก สวาทอินทร์
๓. อาจารย์กนกกรัตน์ รัตนพันธ์

สาขาวิชาวิทยาศาสตร์ทางทะเล

๑. ผู้ช่วยศาสตราจารย์จันทร์รา อ้อยแอ้ง
๒. อาจารย์ทัศนภา ว่องสนั่นศิลป์
๓. ผู้ช่วยศาสตราจารย์ชายยุทธ สุตทองคง
๔. อาจารย์ศิลป์ชัย เสนารัตน์

สาขาวิชาการจัดการประมงและธุรกิจสัตว์น้ำ

๑. รองศาสตราจารย์ธงชัย นิติรัฐสุวรรณ
๒. ผู้ช่วยศาสตราจารย์อภิรักษ์ สงรักษ์
๓. ผู้ช่วยศาสตราจารย์รัตนาพร อนันตสุข
๔. รองศาสตราจารย์ชมพูนุช โสมาลัย
๕. อาจารย์ปรีดา เกิดสุข

สาขาวิชาการจัดการทรัพยากรและสิ่งแวดล้อม

๑. ผู้ช่วยศาสตราจารย์มานิกา แซ่แง ชุกกลิ่น
๒. อาจารย์กัตตินาภุ สกกุลสวัสดิพันธ์
๓. ผู้ช่วยศาสตราจารย์อมรรัตน์ อังอัจฉะริยะ
๔. อาจารย์ทัศนภา ว่องสนั่นศิลป์
๕. อาจารย์พรอุมมา ไกรนรา

สาขาวิชาเพาะเลี้ยงสัตว์น้ำ

๑. รองศาสตราจารย์วรวิฑูมิ เกิดปราง
๒. ผู้ช่วยศาสตราจารย์ปรีดา ภูมิ
๓. อาจารย์สุพิชชา ชูเสียงแจ้ว

๓) กลุ่มนักศึกษาปัจจุบัน

สาขาวิชาการจัดการทรัพยากรและสิ่งแวดล้อม ป.โท

๑. นายทวิศักดิ์ สุวรรณจันทร์

สาขาวิชาอุตสาหกรรมอาหาร

๑. นางสาวกาญจนา ขนานไต้
๒. นางสาวธนัญพร ภูมิพันธ์
๓. นางสาวเบญญาภา ทองดียิ่ง
๔. นางสาวดวงกมล ทองด้วง

สาขาวิชาวิทยาศาสตร์และเทคโนโลยีสิ่งแวดล้อม

๑. นางสาวศุภมาส ก้านจันทร์
๒. นางสาวปิ่นวดี ชูเสียงแจ้ว
๓. นางสาวหฤทชนัน จันทร์เพชร

สาขาวิชาวิทยาศาสตร์ทางทะเล

๑. นางสาวมาตา สุวรรณศิริ
๒. นางสาวสุภาวดี ชูมิ
๓. นางสาวทัศนภาภรณ์ ชูสวัสดิ์
๔. นางสาว พิไลวรรณ ดีหลิว

สาขาวิชาการจัดการประมงและธุรกิจสัตว์น้ำ

๑. นางสาวศิริญาภรณ์ พันธุ์ศิริ
๒. นางสาวจันทิมา พากเพียร
๓. นายอัษฎา สุทธิคณะ
๔. นายสัชฌกร พริกขุผล

สาขาวิชาการจัดการทรัพยากรและสิ่งแวดล้อม

๑. นางสาวชนิษฐา ชุมแก้ว
๒. นางสาววรางคณา เพ็ชรแก้ว

- ๓. นางสาวรัตนชนิกร ศรีรัตน์
- ๔. นางสาวสิริภัทร แสงหิรัญ
- สาขาวิชาเพาะเลี้ยงสัตว์น้ำ
- ๑. นางสาวโศรยา อินทร์จันทร์
- ๒. นายกฤษฎา กองสุข

๔) กลุ่มศิษย์เก่า

สาขาวิชาการจัดการทรัพยากรและสิ่งแวดล้อม ป.โท

- ๑. นายนิรพัทธ์ พรหมฤทธิ์
- ๒. นางสาวปิยพร ฤทธิ์ทอง

สาขาวิชาอุตสาหกรรมอาหาร

- ๑. นางสาวนัฐชยา แอสู

สาขาวิชาวิทยาศาสตร์ทางทะเล

- ๑. นางสาวฉัตรจิตรา ทองภิรมย์

สาขาวิชาการจัดการประมงและธุรกิจสัตว์น้ำ

- ๑. นางสาววรรนิต ฤทธิสาคร

สาขาวิชาการจัดการทรัพยากรและสิ่งแวดล้อม

- ๑. นายโสภณ นิชากรณ์พงศ์

สาขาวิชาเพาะเลี้ยงสัตว์น้ำ

- ๑. นายชาญวิทย์ ครุชาติรี

๕) กลุ่มผู้ใช้บัณฑิต/ผู้ประกอบการ

สาขาวิชาการจัดการทรัพยากรและสิ่งแวดล้อม ป.โท

- ๑. นายบัญญัติกิจ สุขฉนวน ผู้ใหญ่บ้าน หมู่ที่ ๔ อำเภอทุ่งใหญ่ จังหวัดนครศรีธรรมราช
- ๒. นางจिरภา เพชรรักษ์ ผู้อำนวยการส่วนทรัพยากรน้ำ สำนักงานทรัพยากรธรรมชาติและสิ่งแวดล้อม จังหวัดพัทลุง

สาขาวิชาอุตสาหกรรมอาหาร

- ๑. นางสาวธนิต์สรณ์ สุขลิ้ม ผู้บริหารงานขาย เขตการขายภาคใต้เขต ๔ บริษัท ซีพีเอฟ เทรดดิ้ง จำกัด

สาขาวิชาวิทยาศาสตร์ทางทะเล

- ๑. นายณรงค์ คงเอียด ผู้อำนวยการอุทยานแห่งชาติหาดเจ้าไหม

สาขาวิชาการจัดการประมงและธุรกิจสัตว์น้ำ

- ๑. นางสาวพิลาวัลย์ แจ่มกมล ผู้ประกอบการอิสระ

สาขาวิชาการจัดการทรัพยากรและสิ่งแวดล้อม

- ๑. นายนราทิพย์ วงศ์แก้ว หัวหน้าแผนกน้ำยางชั้น บริษัท กว้างเขิน จำกัด

สาขาวิชาเพาะเลี้ยงสัตว์น้ำ

- ๑. นายอนันต์เดช เดชทิพย์รักษ์ ผู้จัดการบริษัทไทยยูเนียนแอสเจอร์ จำกัด สาขาสะทิงพระ

อำนาจหน้าที่

- ๑. เข้าร่วมโครงการ/กิจกรรม ตามวัน เวลาและสถานที่ ที่ได้รับการประสานงานจากผู้จัดโครงการ/กิจกรรม
- ๒. ร่วมตอบประเด็นคำถามและแลกเปลี่ยนเรียนรู้ต่อคณะกรรมการ
- ๓. ร่วมแสดงทัศนคติเพื่อการพัฒนาหน่วยงาน

๒.๒ ระดับคณะ

๒.๒.๑ คณะกรรมการ

๑) ตรวจสอบประเมินวันที่ ๒๐ สิงหาคม ๒๕๖๔

๑. รองศาสตราจารย์จรรยา ขอพลอยกลาง	ข้าราชการบำนาญ	ประธานกรรมการ
๒. ผู้ช่วยศาสตราจารย์ฟ้าพิไล ทวีสินโสภา	วิทยาลัยการโรงแรมฯ	กรรมการ
๓. อาจารย์กิตติศักดิ์ ทวีสินโสภา	คณะวิศวกรรมฯ	กรรมการ
๔. ผู้ช่วยศาสตราจารย์ณรงค์ชัย ชูพูล	คณะอุตสาหกรรมเกษตร	กรรมการและเลขานุการ

อำนาจหน้าที่

๑. คณะกรรมการฯ วางแผนการตรวจประเมินคุณภาพการศึกษาภายในร่วมกันและเลขานุการประสานงานไปยังหน่วยงานที่รับการตรวจประเมินฯ
๒. ดำเนินการตรวจประเมินคุณภาพการศึกษาภายในตามแผนที่กำหนด
๓. จัดทำรายงานการประเมินคุณภาพการศึกษาภายใน (IQA) และรายงานไปยังหน่วยงานที่รับการตรวจประเมินฯ และให้คณะรวบรวมเล่มระดับคณะ มายังงานประกันคุณภาพสำนักงานอธิการบดี
๔. รายงานผลการประเมินผ่านระบบ CHE QA Online ปีการศึกษา ๒๕๖๓

๒.๒.๒ ผู้บริหาร อาจารย์และบุคลากรในสังกัด

๑. ผู้ช่วยศาสตราจารย์ประเสริฐ ทองหนู่น้อย	คณบดีคณะวิทยาศาสตร์และเทคโนโลยีการประมง
๒. ผู้ช่วยศาสตราจารย์วรพร ธารางกูร	รองคณบดีฝ่ายวิชาการและวิจัย
๓. ผู้ช่วยศาสตราจารย์สุนันทา ช้องสาย	รองคณบดีฝ่ายบริหารและวางแผน
๔. ผู้ช่วยศาสตราจารย์ชาคริยา ฉลาด	รองคณบดีฝ่ายพัฒนานักศึกษา
๕. อาจารย์เดือนรุ่ง ช่วยเรื่อง	หัวหน้าสำนักงานคณบดี
๖. รองศาสตราจารย์วรุฒิ เกิดปราง	หัวหน้าสาขาเพาะเลี้ยงสัตว์น้ำและผลิตภัณฑ์ประมง
๗. ผู้ช่วยศาสตราจารย์พรเทพ วีระวงศ์	หัวหน้าสาขาวิทยาศาสตร์ทางทะเลและสิ่งแวดล้อม
๘. ผู้ช่วยศาสตราจารย์จันทรา อึ้งเอง	หัวหน้าสาขาศึกษาทั่วไป
๙. นางเสาวรัตน์ แสงศรีจันทร์	ผู้รับผิดชอบหน่วยบุคลากร
๑๐. นางณปภัช เมืองแก้ว	ผู้รับผิดชอบหน่วยการเงินและบัญชี
๑๑. นางกฤติยาภรณ์ บุญเดช	ผู้รับผิดชอบหน่วยนโยบายและแผน
๑๒. นางสาวจุรีรัตน์ คงอ่อนศรี	ผู้รับผิดชอบหน่วยหลักสูตร/หน่วยบริการวิชาการ
๑๓. นางสาวกัญจน์กมล กลิ่นหอม	ผู้รับผิดชอบหน่วยวิจัยและฝึกอบรม
๑๔. นางวลัยพร สงเสน	ผู้รับผิดชอบหน่วยแนะแนว/ให้คำปรึกษา
๑๕. นายอาทิตย์ ด้วนเกต	ผู้รับผิดชอบหน่วยกิจกรรมนักศึกษา/หน่วยอนุรักษ์ศิลปวัฒนธรรม
๑๖. นางสาวกนกวรรณ จู้ห้อง	หน่วยสารสนเทศ
๑๗. นางสาวปรีดา คงประสม	หน่วยสารบรรณ
๑๘. นางศิริมา กรุงแก้ว	หน่วยพัสดุ
๑๙. นางปิยวรรณ ชูพูล	หน่วยประกันคุณภาพ

/อำนาจหน้าที่...

อำนาจหน้าที่

๑. เข้าร่วมโครงการ/กิจกรรม ตามวัน เวลาและสถานที่ และดำเนินกิจกรรมครบตามกำหนดการ
๒. ร่วมตอบประเด็นคำถามและแลกเปลี่ยนเรียนรู้ต่อคณะกรรมการและผู้ที่เกี่ยวข้องในกิจกรรม ประเมิน
๓. นำความรู้ที่ได้รับจากโครงการ/กิจกรรมไปใช้ประโยชน์ในหน่วยงานหรืองานที่ปฏิบัติอยู่
๔. ร่วมดำเนินโครงการ/กิจกรรม ให้สำเร็จตามวัตถุประสงค์การประเมิน

๒.๒.๓ ผู้รับการสัมภาษณ์

๑) กลุ่มตัวแทนผู้รับผิดชอบหลักสูตร/อาจารย์ผู้สอน

- | | |
|--------------------------------------|----------------------------------------------|
| ๑. อาจารย์ขวัญฤตา ตันติกำธน | สาขาวิชาการจัดการทรัพยากรและสิ่งแวดล้อม ป.โท |
| ๒. ผู้ช่วยศาสตราจารย์ตฤติ พิชัยรัตน์ | สาขาวิชาอุตสาหกรรมอาหาร |
| ๓. ผู้ช่วยศาสตราจารย์นุชนาฏ นิลออ | สาขาวิชาวิทยาศาสตร์และเทคโนโลยีสิ่งแวดล้อม |
| ๔. ผู้ช่วยศาสตราจารย์พรเทพ วิรัชวงศ์ | สาขาวิชาวิทยาศาสตร์ทางทะเล |
| ๕. ผู้ช่วยศาสตราจารย์รัตนพร อนันตสุข | สาขาวิชาการจัดการประมงและธุรกิจสัตว์น้ำ |
| ๖. อาจารย์กัตตินาฏ สกุสสวัสดิพันธ์ | สาขาวิชาการจัดการทรัพยากรและสิ่งแวดล้อม |
| ๗. ผู้ช่วยศาสตราจารย์อุทร เจริญเดช | สาขาวิชาเพาะเลี้ยงสัตว์น้ำ |

๒) กลุ่มตัวแทนนักศึกษา

- | | |
|-----------------------------|-----------------------------------------|
| ๑. นางสาวจันทิมา พากเพียร | สาขาวิชาการจัดการประมงและธุรกิจสัตว์น้ำ |
| ๒. นางสาวนิสริน ดะห์ลัน | สาขาวิชาวิทยาศาสตร์ทางทะเล |
| ๓. นางสาวไศรยา อินทร์จันทร์ | สาขาวิชาเพาะเลี้ยงสัตว์น้ำ |
| ๔. นายสรวิชัย ขำเกลี้ยง | สาขาวิชาการจัดการทรัพยากรและสิ่งแวดล้อม |

๓) กลุ่มตัวแทนศิษย์เก่า

- | | |
|------------------------------|-----------------------------------------|
| ๑. นางสาววรรนิต ฤทธิสาคร | สาขาวิชาการจัดการประมงและธุรกิจสัตว์น้ำ |
| ๒. นางสาวฉัตรจิตรา ทองภิรมย์ | สาขาวิชาวิทยาศาสตร์ทางทะเล |
| ๓. นายชาญวิทย์ ครุชาติ | สาขาวิชาเพาะเลี้ยงสัตว์น้ำ |

๔) กลุ่มตัวแทนผู้ประกอบการ/ผู้ใช้บัณฑิต

- | | |
|----------------------|---------------------------------------------------------------------------------------------|
| ๑. นายเกษม บุญญา | ผู้ใหญ่บ้านปากคลอง |
| ๒. นายบรรจง นฤพรเมธี | ประธานวิสาหกิจชุมชนเลี้ยงปลากระชังบ้านพรจุต
ประธานสภาอุตสาหกรรมการท่องเที่ยว จังหวัดตรัง |

๕) กลุ่มตัวแทนสายสนับสนุน

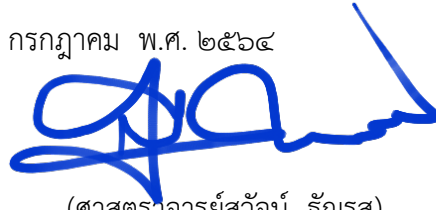
- | | |
|-----------------------------|----------------------------------|
| ๑. นางสาวกัญจน์กมล กลิ่นหอม | ผู้รับผิดชอบหน่วยวิจัยและฝึกอบรม |
| ๒. นางสาวปรีดา คงประสม | หน่วยสารบรรณ |
| ๓. นางศิริมา กรุงแก้ว | หน่วยพัสดุ |

อำนาจหน้าที่

๑. เข้าร่วมโครงการ/กิจกรรม ตามวัน เวลาและสถานที่ ที่ได้รับการประสานงานจากผู้จัดโครงการ/กิจกรรม
๒. ร่วมตอบประเด็นคำถามและแลกเปลี่ยนเรียนรู้ต่อคณะกรรมการ
๓. ร่วมแสดงทัศนคติเพื่อการพัฒนาหน่วยงาน

ทั้งนี้ ให้ดำเนินการตรวจประเมินฯ และรายงานผลแล้วเสร็จในเดือนสิงหาคม ๒๕๖๔

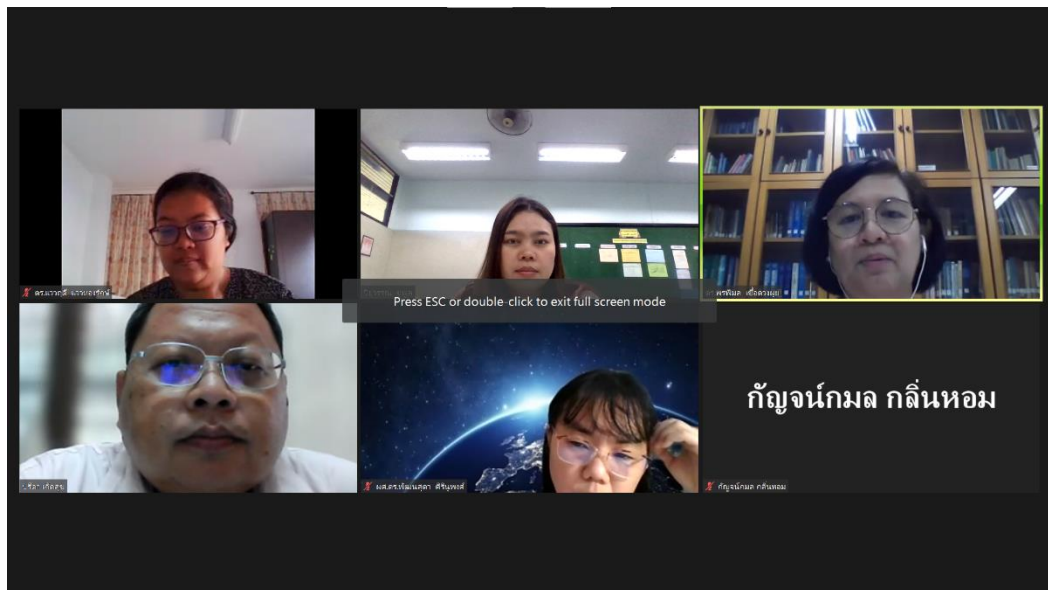
สั่ง ณ วันที่ ๓๐ เดือน กรกฎาคม พ.ศ. ๒๕๖๔



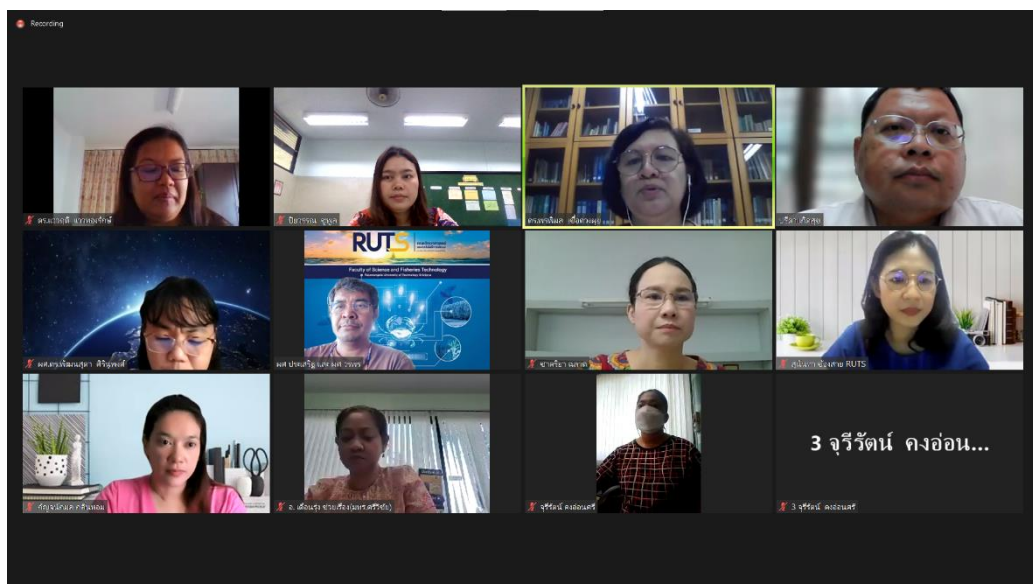
(ศาสตราจารย์สุวัจน์ ธีรุต)

อธิการบดีมหาวิทยาลัยเทคโนโลยีราชมงคลศรีวิชัย

ภาพการตรวจประเมินคุณภาพการศึกษาภายใน ระดับหลักสูตร
สาขาวิชาวิทยาศาสตร์ทางทะเล
วันที่ 10 สิงหาคม 2564



สัมภาษณ์ผู้บริหาร

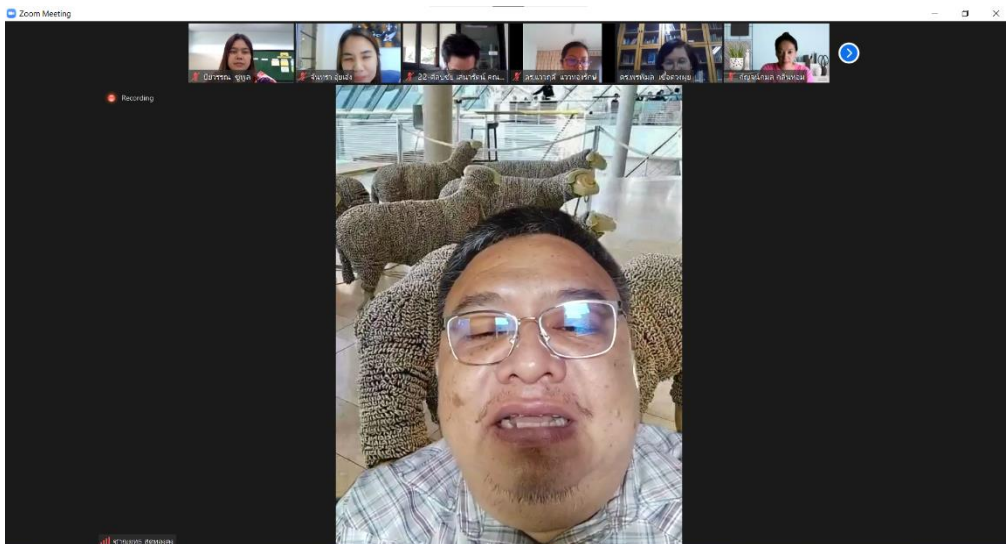


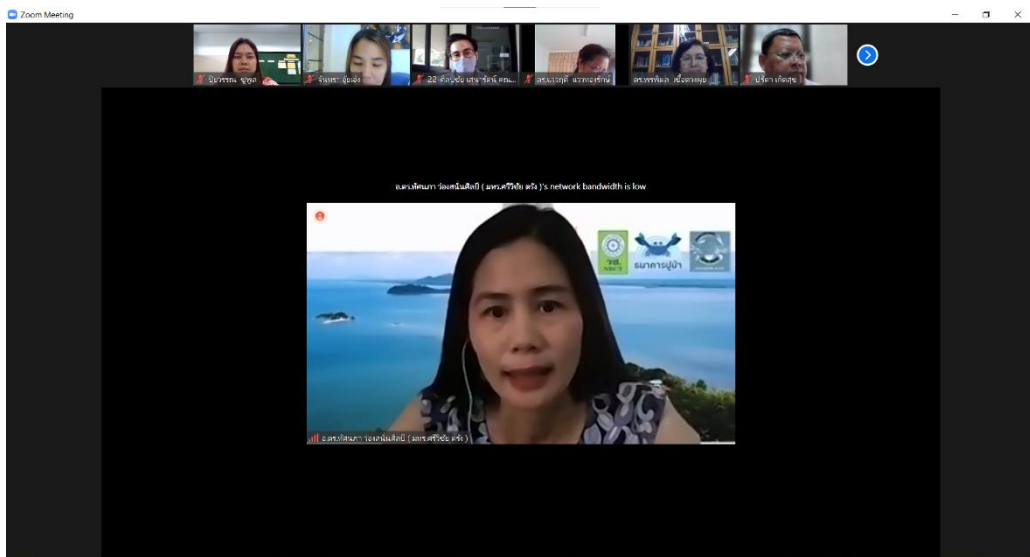
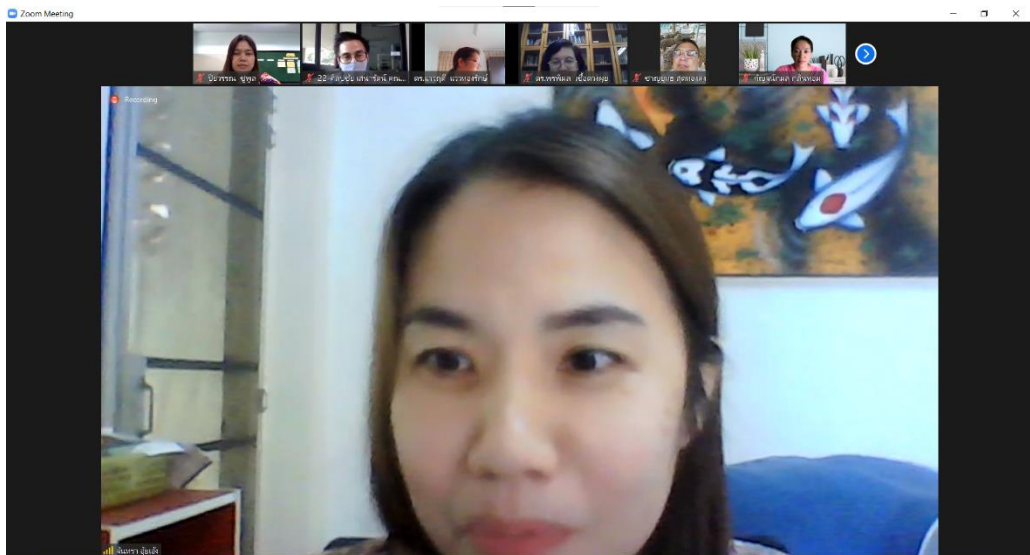
สัมภาษณ์หลักสูตร



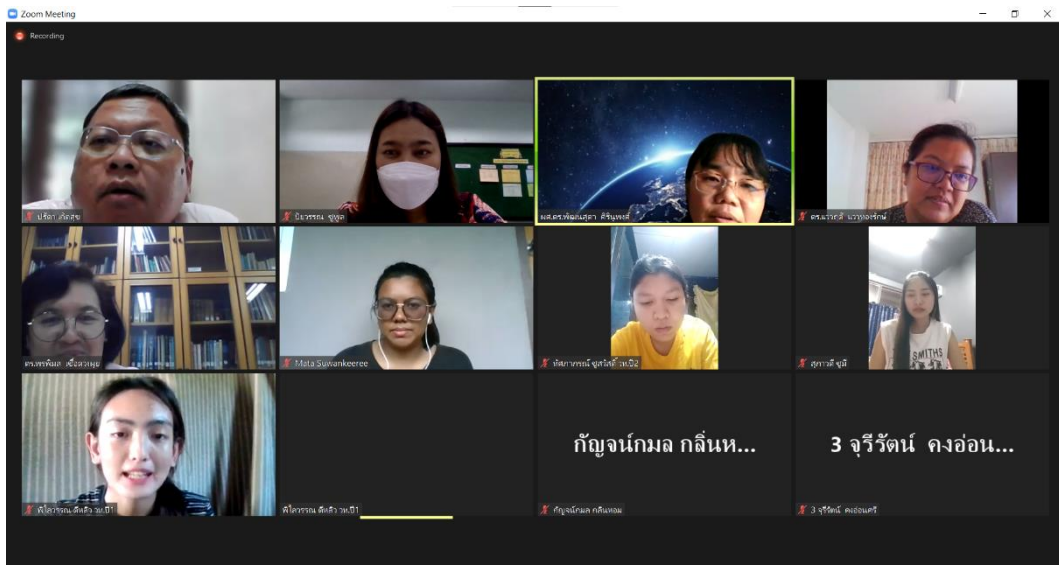


สัมภาษณ์ตัวแทนอาจารย์ผู้สอน





สัมภาษณ์ตัวแทนนักศึกษาปัจจุบัน





สัมภาษณ์ตัวแทนศิษย์เก่า

