

หลักสูตรระดับปริญญาตรี  
เกณฑ์มาตรฐาน พ.ศ.2558



รายงานการประเมินคุณภาพการศึกษาภายใน ตามเกณฑ์ AUN-QA  
(ASEAN UNIVERSITY NETWORK QUALITY ASSURANCE)

ประจำปีการศึกษา 2563

1 กรกฎาคม 2563 ถึง 30 มิถุนายน 2564

หลักสูตรวิทยาศาสตรบัณฑิต

สาขาวิชาการจัดการประมงและธุรกิจสัตว์น้ำ

คณะวิทยาศาสตร์และเทคโนโลยีการประมง

มหาวิทยาลัยเทคโนโลยีราชมงคลศรีวิชัย วิทยาเขตตรัง

## บทสรุปผู้บริหาร

### ข้อมูลทั่วไปเกี่ยวกับหลักสูตร (โดยสังเขป)

หลักสูตรการจัดการประมงและธุรกิจสัตว์น้ำ สาขาวิชาการจัดการประมงและธุรกิจสัตว์น้ำ ได้รับการปรับปรุงมาแล้วสามครั้ง คือ ปี 2551 ชื่อหลักสูตรวิทยาศาสตรบัณฑิต สาขาวิชาการจัดการประมง (หลักสูตรปรับปรุง พ.ศ. 2551) ครั้งที่สองในปี 2555 คือหลักสูตรวิทยาศาสตรบัณฑิต สาขาวิชาการจัดการประมงและธุรกิจสัตว์น้ำ (หลักสูตรปรับปรุง พ.ศ. 2555) และครั้งที่ 3 ในปี 2560 คือ หลักสูตรวิทยาศาสตรบัณฑิต สาขาวิชาการจัดการประมงและธุรกิจสัตว์น้ำ (หลักสูตรปรับปรุง พ.ศ. 2560) ซึ่งเป็นหลักสูตรที่กำลังใช้อยู่ในปัจจุบัน การพัฒนาหลักสูตรดำเนินการโดยสอดคล้องกับนโยบายและแผนพัฒนาของคณะฯ และมหาวิทยาลัยในช่วงเวลาดังกล่าว โดยหลักสูตรได้มุ่งเน้นผลิตบัณฑิตที่มีคุณธรรมจริยธรรมในระดับปริญญาตรีที่มีความรู้ความสามารถ ด้านการจัดการประมงและธุรกิจสัตว์น้ำ เพื่อสนองความต้องการบุคลากรด้านการประมงแกهหน่วยงานภาครัฐ และเอกชน รวมถึงการพัฒนาวิชาการและงานวิจัยด้านการจัดการประมงเพื่อประโยชน์แก่สาธารณชน

### ปรัชญา ความสำคัญ และวัตถุประสงค์ของหลักสูตร

#### ปรัชญาของหลักสูตร

มุ่งผลิตบัณฑิตที่มีความรู้และทักษะทางด้านจัดการประมงและธุรกิจสัตว์น้ำ สามารถประยุกต์ใช้ความรู้ในการปฏิบัติงานในสายวิชาชีพได้อย่างเหมาะสม รวมถึงเป็นผู้มีคุณธรรมจริยธรรม จรรยาบรรณในวิชาชีพ และความรับผิดชอบต่อตนเองและสังคม

#### ความสำคัญของหลักสูตร

หลักสูตรการจัดการประมงและธุรกิจสัตว์น้ำ เป็นหลักสูตรที่ตอบสนองการพัฒนาจัดการประมงของประเทศไทย เนื่องจากการแข่งขันทางการประมง โดยเฉพาะการประมงทะเลทั่วโลกสูงขึ้น การแย่งชิงทรัพยากรประมงที่มีจำกัด การใช้ประโยชน์จากทรัพยากรประมงให้คุ้มค่า รวมถึงการจัดการด้านธุรกิจและการตลาดสินค้าประมงให้ตอบสนองความต้องการของคนในประเทศ และส่งออกเพื่อเพิ่มรายได้ทางเศรษฐกิจ การสร้างบัณฑิตที่มีความรู้ความสามารถในสาขาวิชาการจัดการประมงและธุรกิจสัตว์น้ำ เป็นการเตรียมทรัพยากรบุคคลเพื่อรองรับการแข่งขันของภาคธุรกิจด้านการประมงของประเทศไทย ในการใช้ทรัพยากรภายในประเทศให้มีความเหมาะสมและมีความยั่งยืน ก่อให้เกิดผลประโยชน์ต่อชุมชนและสังคมในวงกว้าง อันจะส่งผลให้ประเทศไทยอยู่ในกลุ่มผู้ผลิตสินค้าทางการประมงติดอันดับประเทศผู้ผลิตอาหารของโลก และเป็นธุรกิจประมงที่ใ้การยอมรับตามหลักจรรยาบรรณระหว่างประเทศ

## วัตถุประสงค์ของหลักสูตร

หลักสูตรวิทยาศาสตรบัณฑิต สาขาวิชาการจัดการประมงและธุรกิจสัตว์น้ำ มีวัตถุประสงค์เพื่อผลิตบัณฑิตที่มีคุณสมบัติดังนี้

- 1) มีคุณธรรม จริยธรรม จรรยาบรรณวิชาชีพ ตลอดจนมีความรับผิดชอบต่อนหน้าที่ของตนเองและสังคม
- 2) มีความรู้ทั้งภาคทฤษฎีและภาคปฏิบัติทางด้านการจัดการประมงและธุรกิจสัตว์น้ำ สามารถประยุกต์และบูรณาการความรู้เพื่อการประกอบอาชีพหรือศึกษาต่อในระดับที่สูงขึ้นได้อย่างเหมาะสมและมีประสิทธิภาพ
- 3) มีความสามารถใช้และพัฒนาความรู้ที่ตนมีเพื่อประโยชน์ตนเองและสังคม รวมถึงสามารถแก้ไขปัญหาได้อย่างเหมาะสม
- 4) มีมนุษยสัมพันธ์และมีความสามารถในการทำงานร่วมกับผู้อื่น สามารถบริหารจัดการการทำงานได้อย่างเหมาะสม และมีทัศนคติที่ดีในการทำงาน
- 5) มีความรู้ความสามารถในการติดต่อสื่อสารและมีการประยุกต์ใช้เทคโนโลยีสารสนเทศอย่างถูกต้องเหมาะสม

## ผลการประเมินคุณภาพการศึกษาภายใน ตามเกณฑ์ AUN-QA

**องค์ประกอบที่ 1 :** ผลการประเมินการบริหารจัดการหลักสูตรตามเกณฑ์มาตรฐานหลักสูตร พ.ศ. 2558 ผ่านเกณฑ์มาตรฐานหลักสูตร ตามประกาศกระทรวงศึกษาธิการ เรื่อง เกณฑ์มาตรฐานหลักสูตรระดับปริญญาตรีและบัณฑิตศึกษา พ.ศ. 2558

องค์ประกอบที่ 2 : ผลการดำเนินงานตามเกณฑ์ AUN-QA Version 4.0

Criterion	Score
1. Expected Learning Outcomes	2
2. Programme Structure and Content	2
3. Teaching and Learning Approach	2
4. Student Assessment	2
5. Academic Staff	3
6. Student Support Services	2
7. Facilities and Infrastructure	3
8. Output and Outcomes	2

หมายเหตุ Rating Scale 7 ระดับ ดังนี้

<p><b>ระดับ 1</b> คุณภาพไม่เพียงพออย่างชัดเจน : ไม่ปรากฏผลการดำเนินการ ไม่มีเอกสาร ไม่มีแผน หรือไม่มีหลักฐานที่สนับสนุนการดำเนินงาน คุณภาพไม่เพียงพออย่างชัดเจน จำเป็นต้องปรับปรุง แก้ไข หรือพัฒนาอย่างเร่งด่วน</p>
<p><b>ระดับ 2</b> คุณภาพไม่เพียงพอ จำเป็นต้องมีการปรับปรุง : มีการวางแผนแต่ยังไม่ได้เริ่มดำเนินการ เนื่องจากมีข้อมูล เอกสารและหลักฐานไม่เพียงพอในการดำเนินการ จึงจำเป็นต้องมีการปรับปรุง แก้ไขหรือพัฒนา</p>
<p><b>ระดับ 3</b> คุณภาพไม่เพียงพอ แต่การปรับปรุง แก้ไข หรือพัฒนาเพียงเล็กน้อยสามารถทำให้มีคุณภาพเพียงพอ : ได้มีเอกสารแต่ยังไม่เชื่อมโยงต่อการปฏิบัติ หรือมีการดำเนินการตามเกณฑ์ประกันคุณภาพ พบแนวทางการพัฒนาบ้าง มีหลักฐาน เอกสารบ้าง แต่ขาดความชัดเจน ผลการดำเนินงานยังไม่สมบูรณ์ในบางผลลัพธ์</p>
<p><b>ระดับ 4</b> มีคุณภาพของการดำเนินการของหลักสูตรตามเกณฑ์ : มีเอกสารและหลักฐานการดำเนินการตามเกณฑ์ ผลลัพธ์เกิดขึ้นตามที่คาดหวัง</p>
<p><b>ระดับ 5</b> มีคุณภาพของการดำเนินการของหลักสูตรดีกว่าเกณฑ์ : มีเอกสารและหลักฐานชัดเจนที่แสดงถึงการดำเนินการที่มีประสิทธิภาพดีกว่า เกณฑ์ส่งผลให้เกิดผลดีในการพัฒนาระบบ</p>
<p><b>ระดับ 6</b> เป็นตัวอย่างของแนวปฏิบัติที่ดี : มีเอกสาร หลักฐานสนับสนุนที่ดีตามเกณฑ์อย่างมีประสิทธิภาพ มีผลลัพธ์การดำเนินการที่ดีและมีแนวโน้มผลการดำเนินการในเชิงบวก</p>
<p><b>ระดับ 7</b> ระดับดีเยี่ยม เป็นแนวปฏิบัติในระดับโลกหรือแนวปฏิบัติชั้นนำ : มีการดำเนินการตามเกณฑ์อย่างมีนวัตกรรม มีผลลัพธ์ที่โดดเด่นในระดับโลก มีแนวโน้มเชิงบวกให้เป็นอย่างชัดเจน ซึ่งผลงานการดำเนินงานสามารถนำไปเป็นแนวปฏิบัติชั้นนำได้</p>

## สรุปจุดแข็ง จุดที่ควรพัฒนาและแนวทางพัฒนาจากผลการประเมินคุณภาพในเชิงวิเคราะห์

### จุดแข็งและแนวทางเสริมจุดแข็ง

- อาจารย์ประจำหลักสูตรมีคุณวุฒิและมีตำแหน่งทางวิชาการ มีประสบการณ์ทั้งการสอนและการวิจัย
- การมีกิจกรรมการเรียนการสอน การวิจัย และกิจกรรมเสริมหลักสูตรที่มีความเชื่อมโยงกับชุมชน
- การมีแผนอัตรากำลังทดแทนการเกษียณอายุราชการและลาศึกษาต่ออย่างทันเวลา
- การมีแผนพัฒนาบุคลากรทั้งในเรื่องการเข้าสู่ตำแหน่งทางวิชาการและการส่งเสริมการพัฒนาตนเอง

### จุดที่ควรพัฒนาและข้อเสนอแนะ

- การปรับปรุงหลักสูตรตามหลักการ Outcome Based Education และการใช้แนวทางการออกแบบการเรียนรู้แบบย้อนกลับ (Backward Curriculum Design) ในการปรับปรุงหลักสูตร
- การวิเคราะห์และกำหนดแนวทางเชิงรุกในการเพิ่มจำนวนนักศึกษาในหลักสูตร พิจารณากลุ่มเป้าหมายใหม่
- การแก้ปัญหาและหาแนวทางในการลดการต้อออกของนักศึกษา
- การพิจารณาการใช้ Rubric assessment และ Marking schemes ในการวัดและประเมินผลของหลักสูตร
- การคำนวณค่า FTE ของอาจารย์และนักศึกษา และนำมาใช้ในการบริหารหลักสูตร
- การหาหลักสูตรคู่เทียบเพื่อศึกษากระบวนการทำงานของคู่เทียบและนำมาใช้ในพัฒนาปรับปรุงหลักสูตรให้ดียิ่งขึ้น

### แนวทางพัฒนาเร่งด่วน

- การกำหนดกลุ่มผู้มีส่วนได้ส่วนเสียที่สำคัญครบทุกกลุ่ม
- การดำเนินการปรับปรุงหลักสูตรตามหลักการ Outcome Based Education

รายงานผลการประเมินคุณภาพการศึกษาภายในตามเกณฑ์ AUN-QA  
ประจำปีการศึกษา 2563

ตัวบ่งชี้ 1.1 : การบริหารจัดการหลักสูตรตามเกณฑ์มาตรฐานหลักสูตร พ.ศ. 2558

เกณฑ์การให้คะแนน.....ผ่าน.....

ตัวบ่งชี้		ผ่านเกณฑ์ (✓) / ไม่ผ่านเกณฑ์ (✗)	
		ตรี	โท
1	จำนวนอาจารย์ผู้รับผิดชอบหลักสูตร	✓	
2	คุณสมบัติอาจารย์ผู้รับผิดชอบหลักสูตร	✓	
3	คุณสมบัติอาจารย์ประจำหลักสูตร	✓	
4	คุณสมบัติอาจารย์ผู้สอน	✓	
5	คุณสมบัติของอาจารย์ที่ปรึกษาวิทยานิพนธ์หลักและอาจารย์ที่ปรึกษา การค้นคว้าอิสระ		
6	คุณสมบัติของอาจารย์ที่ปรึกษาวิทยานิพนธ์ร่วม (ถ้ามี)		
7	คุณสมบัติของอาจารย์ผู้สอบวิทยานิพนธ์		
8	การตีพิมพ์เผยแพร่ผลงานของผู้สำเร็จการศึกษา		
9	ภาระงานอาจารย์ที่ปรึกษาวิทยานิพนธ์และการค้นคว้าอิสระในระดับบัณฑิตศึกษา		
10	การปรับปรุงหลักสูตรตามรอบระยะเวลาที่กำหนด	✓	

Criterion		Strengths	Areas for Improvement	Score (1 – 7)	Overall Score
<b>1. ผลการเรียนรู้ที่คาดหวัง (Expected Learning Outcomes)</b>					
1.1	The programme to show that the expected learning outcomes are appropriately formulated in accordance with an established learning taxonomy, are aligned to the vision and mission of the university, and are known to all stakeholders.	<ul style="list-style-type: none"> <li>- หลักสูตรใช้หลักการเรียนรู้ (learning taxonomy)</li> <li>- หลักสูตรมีผลการเรียนรู้ ตามมาตรฐานผลการเรียนรู้หลัก 5 ด้าน ตามเกณฑ์มาตรฐานหลักสูตรระดับปริญญาตรี</li> <li>- หลักสูตรแสดงความสอดคล้องของ ELOs กับวิสัยทัศน์และพันธกิจของมหาวิทยาลัยและคณะ</li> </ul>	<ul style="list-style-type: none"> <li>- การปรับปรุงหลักสูตรตามแนวทางการออกแบบการเรียนรู้ย้อนกลับ (Backward Curriculum Design)</li> <li>- การกำหนด Learning taxonomy ของหลักสูตรอย่างชัดเจน</li> <li>- การวิเคราะห์อิทธิพลและผลกระทบ (impact and power) ของผู้มีส่วนได้ส่วนเสีย กำหนดผู้มีส่วนได้ส่วนเสียให้ครอบคลุมทุกกลุ่มและนำความต้องการของผู้มีส่วนได้ส่วนเสียมากำหนด ELOs (PLOs) ของหลักสูตร</li> <li>- การกำหนดช่องทางการสื่อสาร ELOs ไปยังผู้มีส่วนได้ส่วนเสียแต่ละกลุ่ม (ที่อาจแตกต่างกัน) รวมทั้งการประเมินการรับรู้</li> </ul>	2	2
1.2	The programme to show that the expected learning outcomes for all courses are appropriately formulated and are aligned to the expected learning outcomes of the programme.	-	<ul style="list-style-type: none"> <li>- การกำหนดผลการเรียนรู้ที่คาดหวังของรายวิชา (CLOs) ที่เชื่อมโยงสอดคล้องกับผลการเรียนรู้ที่คาดหวังของหลักสูตร (ELOs) อย่างครบถ้วนทุกข้อ โดย CLOs ต้องเป็น subset ของ ELOs และ CLOs ของทุกรายวิชาในหลักสูตรรวมกันจึงสามารถตอบ ELOs ได้อย่างครบถ้วน</li> </ul>	1	
1.3	The programme to show that the expected learning outcomes consist of both generic outcomes (related to	<ul style="list-style-type: none"> <li>- หลักสูตรแสดงความสัมพันธ์ระหว่าง ELOs ของหลักสูตรกับความรู้และ</li> </ul>	<ul style="list-style-type: none"> <li>- การกำหนดผลลัพธ์การเรียนรู้ระดับหลักสูตร (ELOs) ที่ประกอบด้วยทักษะทั่วไป Generic outcomes และทักษะเฉพาะ (Specific outcomes) ที่ชัดเจนและเป็น</li> </ul>	3	

Criterion		Strengths	Areas for Improvement	Score (1 – 7)	Overall Score
	written and oral communication, problem solving, information technology, teambuilding skills, etc) and subject specific outcomes (related to knowledge and skills of the study discipline)	ทักษะทั่วไปและความรู้และทักษะ เฉพาะ ในตารางที่ 2-1 หน้า 25-27	ข้อมูลป้อนกลับจากผู้มีส่วนได้ส่วนเสียครอบคลุมทุกกลุ่ม - การพิจารณานำทักษะการเรียนรู้ในศตวรรษที่ 21 มาร่วมกำหนดทักษะทั่วไปด้วย		
1.4	The programme to show that the requirements of the stakeholders, especially the external stakeholders, are gathered, and that these are reflected in the expected learning outcomes.		- การกำหนดผู้มีส่วนได้ส่วนเสียให้ครอบคลุมทุกกลุ่ม เพื่อนำความต้องการของผู้มีส่วนได้ส่วนเสียมาใช้ในการ กำหนด ELOs ของหลักสูตร (ดังระบุในข้อ 1.1) - การกำหนดแนวทาง/วิธีการการได้มาซึ่งความต้องการของผู้มีส่วนได้ส่วนเสียแต่ละกลุ่ม โดยเฉพาะผู้มีส่วนได้ส่วนเสียภายนอก	2	
1.5	The programme to show that the expected learning outcomes are achieved by the students by the time they graduate.	- หลักสูตรได้กำหนดการประเมินมาตรฐานผลการเรียนรู้ที่คาดหวังในภาพรวมก่อนสำเร็จการศึกษา ทั้งสมรรถนะวิชาชีพ สมรรถนะด้านภาษาอังกฤษ และสมรรถนะด้านเทคโนโลยีสารสนเทศ	- การกำหนด Yearly Learning Outcome (YLO) ในหลักสูตรและวัดการบรรลุผลลัพธ์การเรียนรู้ เมื่อสำเร็จการศึกษาแต่ละชั้นปี - การวัดการบรรลุผลลัพธ์การเรียนรู้ (ELOs) ของหลักสูตรครบทุกข้อก่อนสำเร็จการศึกษา	2	



Criterion		Strengths	Areas for Improvement	Score (1 – 7)	Overall Score
<b>2. โครงสร้างโปรแกรมและเนื้อหา (Programme Structure and Content)</b>					
2.1	The specifications of the programme and all its courses are shown to be comprehensive, up-to-date, and made available and communicated to all stakeholders.		<ul style="list-style-type: none"> <li>- การเผยแพร่หลักสูตรที่มีสาระสำคัญครบถ้วนตามหน้าที่ 20 ของคู่มือ AUN-QA V 4 ในทุกแหล่งที่ต้องการสื่อสารไปยังผู้มีส่วนได้ส่วนเสียกลุ่มต่าง ๆ</li> <li>- การประเมินประสิทธิภาพการเผยแพร่หลักสูตร ตรวจสอบการรับรู้และการเข้าถึงของผู้มีส่วนได้ส่วนเสียแต่ละกลุ่ม (เนื่องจากแต่ละกลุ่มจะรับทราบผ่านช่องทางที่แตกต่างกัน)</li> </ul>	2	2
2.2	The design of the curriculum is shown to be constructively aligned with achieving the expected learning outcomes.		<ul style="list-style-type: none"> <li>- การใช้ผลการเรียนรู้ของหลักสูตร ELOs เป็นตัวตั้งใน ออก แบบหลักสูตร</li> <li>- การกำหนด KAS (Skill, Attitude, Skill) จาก ELOs แต่ละข้อ เพื่อกำหนดรายวิชาจากกลุ่มของ KAS ที่มีความสัมพันธ์กัน</li> <li>- การใช้ learning taxonomy ในการกำหนดระดับ ผลลัพธ์การเรียนรู้ (learning level)</li> <li>- การกำหนดผลการเรียนรู้ระดับรายวิชา (CLOs) ที่ สอดคล้องกับผลการเรียนรู้ของหลักสูตร (ELOs)</li> </ul>	1	
2.3	The design of the curriculum is shown to include feedback from stakeholders, especially external stakeholders	- หลักสูตรปรับปรุง ปี 2560 ออกแบบหลักสูตรโดยคำนึงถึงข้อเสนอแนะจากผู้มีส่วนได้ส่วนเสีย (หน้า 35)	- การออกแบบหลักสูตรที่นำความคิดเห็นข้อเสนอแนะของผู้มีส่วนได้ส่วนเสียครบทุกกลุ่ม โดยเฉพาะผู้มีส่วนได้ส่วนเสียจากภายนอกมาใช้ในการปรับปรุงหลักสูตร	3	

Criterion		Strengths	Areas for Improvement	Score (1 – 7)	Overall Score
			- การกำหนดแนวทาง/วิธีการการได้มาซึ่งความต้องการของผู้มีส่วนได้ส่วนเสียแต่ละกลุ่ม โดยเฉพาะผู้มีส่วนได้ส่วนเสียภายนอก		
2.4	The contribution made by each course in achieving the expected learning outcomes is shown to be clear.		- การกระจายผลการเรียนรู้คาดหวังของหลักสูตร (ELOs) สู่รายวิชาต่าง ๆ ของหลักสูตร (แสดงใน Curriculum mapping)	2	
2.5	The curriculum to show that all its courses are logically structured, properly sequenced (progression from basic to intermediate to specialized courses), and are integrated.	- หลักสูตรมีการจัดโครงสร้างหลักสูตรที่ประกอบด้วยรายวิชาพื้นฐาน รายวิชาเฉพาะ (วิชาชีพ)	- การประเมินโครงสร้างหลักสูตร ลำดับการเรียนรู้ และการบูรณาการของหลักสูตรถูกต้องเหมาะสมและมีความทันสมัย - การจัดให้มีหรือแสดงให้เห็นการบูรณาการการเรียนในรายวิชาต่าง ๆ อย่างเหมาะสมและเป็นรูปธรรมที่ได้ชัดเจน	3	
2.6	The curriculum to have option(s) for students to pursue major and/or minor specialisations.	- หลักสูตรมีทางเลือกแผนการเรียนทั้งแผนฝึกประสบการณ์วิชาชีพและแผนสหกิจศึกษา	- การทบทวนรายวิชาของหลักสูตรและประเมินความพึงพอใจของนักศึกษาต่อรายวิชาต่าง ๆ (โดยเฉพาะวิชาเลือก) ของหลักสูตร	3	
2.7	The programme to show that its curriculum is reviewed periodically following an established procedure and that it remains up-to-date and relevant to industry.		- ระบบและกลไกตรวจสอบว่า มคอ.3 ในแต่ละปีมีความแตกต่างกันหรือมีการปรับปรุงให้เป็นมีข้อมูลที่ “ทันสมัย” อยู่เสมอ - การทบทวนว่าหลักสูตรทันสมัยสอดคล้องกับความต้องการของภาคอุตสาหกรรมหรือตลาดแรงงาน	2	

Criterion		Strengths	Areas for Improvement	Score (1 – 7)	Overall Score
<b>3. แนวทางการจัดเรียนการสอน (Teaching and Learning Approach) 2</b>					
3.1	The educational philosophy is shown to be articulated and communicated to all stakeholders. It is also shown to be reflected in the teaching and learning activities.		<ul style="list-style-type: none"> <li>- กระบวนการและช่องทางการสื่อสารปรัชญาการศึกษาไปยังผู้มีส่วนได้ส่วนเสียแต่ละกลุ่ม และการประเมินผลการสื่อสาร เพื่อการปรับปรุงและแก้ไข</li> <li>- การนำปรัชญาการศึกษาไปเป็นแนวทางในการจัดการเรียนการสอน</li> <li>- การวัดและประเมินผลสัมฤทธิ์การบรรลุปรัชญาการศึกษาของผู้เรียน</li> </ul>	2	2
3.2	The teaching and learning activities are shown to allow students to participate responsibly in the learning process.		<ul style="list-style-type: none"> <li>- การแสดงให้เห็นอย่างชัดเจนว่านักศึกษามีส่วนร่วมของการออกแบบ/กำหนดกิจกรรมและวิธีการเรียนรู้ การกำหนดสัดส่วนน้ำหนักคะแนนในการวัดและประเมินผล เป็นต้น</li> </ul>	2	
3.3	The teaching and learning activities are shown to involve active learning by the students.	-	<ul style="list-style-type: none"> <li>- การทบทวนผลสัมฤทธิ์ของการเรียนการสอนแบบ Active learning</li> <li>- การจัดการเรียนการสอนที่บรรลุผลการเรียนรู้ระดับรายวิชา (CLOs) และบรรลุผลการเรียนรู้ระดับหลักสูตร (ELOs)</li> </ul>	2	
3.4	The teaching and learning activities are shown to promote learning, learning how to learn, and instilling in students a commitment for life-		<ul style="list-style-type: none"> <li>- การประเมินการออกแบบกิจกรรมการเรียนการสอนว่าสามารถกระตุ้นผู้เรียนหรือไม่</li> <li>- การประเมินการเปลี่ยนแปลงของผู้เรียนจากกระบวนการจัดการเรียนการสอน</li> </ul>	2	

Criterion		Strengths	Areas for Improvement	Score (1 – 7)	Overall Score
	long learning (e.g., commitment to critical inquiry, information-processing skills, and a willingness to experiment with new ideas and practices).		<ul style="list-style-type: none"> <li>- การปรับปรุงกิจกรรมที่ส่งเสริมทักษะ Lifelong Learning อย่างต่อเนื่อง</li> <li>- การประเมินผลการบรรลุทักษะ Lifelong Learning ของผู้เรียน</li> </ul>		
3.5	The teaching and learning activities are shown to inculcate in students, new ideas, creative thought, innovation, and an entrepreneurial mindset.	<ul style="list-style-type: none"> <li>- หลักสูตรมีรายวิชาปัญหาพิเศษที่พัฒนาทักษะความรู้ความสามารถในการวิจัย การคิดสร้างสรรค์ งานวิจัยนวัตกรรม</li> <li>- หลักสูตรมีรายวิชาที่สนับสนุนทักษะการเป็นผู้ประกอบการในอนาคต</li> </ul>	<ul style="list-style-type: none"> <li>- การทบทวนการออกแบบกิจกรรมการเรียนการสอนในรายวิชาต่าง ๆ ที่สามารถปลูกฝังหรือส่งเสริมให้ผู้เรียนมีความคิดใหม่ ๆ มีความคิดสร้างสรรค์ รู้จักและเข้าใจนวัตกรรมและมีแนวความคิดเป็นผู้ประกอบการ</li> <li>- การประเมินทักษะดังกล่าวของนักศึกษา</li> </ul>	3	
3.6	The teaching and learning processes are shown to be continuously improved to ensure their relevance to the needs of industry and are aligned to the expected learning outcomes.		<ul style="list-style-type: none"> <li>- การประเมินกระบวนการเรียนการสอนและการปรับปรุงอย่างต่อเนื่อง (มคอ.3, 4)</li> <li>- การประเมินกระบวนการเรียนการสอนว่าบรรลุ ELOs หรือไม่ เพื่อปรับปรุงต่อไป (มคอ.5, 6)</li> <li>- การประเมินกระบวนการเรียนการสอนว่าสอดคล้องกับความต้องการของภาคอุตสาหกรรมหรือตลาดแรงงานหรือไม่ เพื่อปรับปรุงต่อไป</li> </ul>	2	

Criterion		Strengths	Areas for Improvement	Score (1 – 7)	Overall Score
<b>4. การประเมินผู้เรียน (Student Assessment)</b>					
4.1	A variety of assessment methods are shown to be used and are shown to be constructively aligned to achieving the expected learning outcomes and the teaching and learning objectives.		<ul style="list-style-type: none"> <li>- การประเมินวิธีการวัดและการประเมินผลและความสอดคล้องกับ ELOs ของหลักสูตรและวัตถุประสงค์ของกิจกรรมการเรียนการสอน</li> <li>- การเลือกใช้วิธีการประเมินทั้งที่เป็น Soft skill และ Hard skill</li> </ul>	2	3
4.2	The assessment and assessment-appeal policies are shown to be explicit, communicated to students, and applied consistently.	<ul style="list-style-type: none"> <li>- หลักสูตรมีการกำหนดรูปแบบวิธีการและเกณฑ์ที่ใช้ในการประเมินผลอย่างชัดเจน ระบุใน มคอ.2</li> <li>- หลักสูตรแจ้งสิทธิ์ของนักศึกษาที่สามารถทักท้วงผลการประเมินหรือเสนอข้อคิดเห็น/ข้อร้องเรียนผ่านช่องทางต่าง ๆ ของคณะฯ</li> </ul>	<ul style="list-style-type: none"> <li>- การกำหนดกลไกการอุทธรณ์ผลการเรียนของนักศึกษาที่ลดการเผชิญหน้าระหว่างผู้ร้องเรียนและผู้ถูกร้องเรียน รวมทั้งสื่อสารให้นักศึกษาทราบทุกชั้นปี</li> <li>- การประเมินประสิทธิภาพของกลไกการอุทธรณ์ผลการเรียนและการรับรู้กลไกการอุทธรณ์ผลการเรียนของนักศึกษา</li> </ul>	3	
4.3	The assessment standards and procedures for student progression and degree completion, are shown to be explicit, communicated to students, and applied consistently.	<ul style="list-style-type: none"> <li>- หลักสูตรระบุรายละเอียดการวัดประเมินผลนักศึกษาอย่างชัดเจนใน มคอ.3</li> <li>- ผู้สอนจัดทำ Course outline และชี้แจงให้นักศึกษาเข้าใจใน</li> </ul>	<ul style="list-style-type: none"> <li>- การกำหนดวิธีการวัดและประเมินผลพัฒนาการของนักศึกษาในการบรรลุผลลัพธ์การเรียนรู้ (ELOs) ระหว่างการศึกษา</li> <li>- การกำหนดการวัดและประเมินผลสำหรับการเรียนการสอนที่มากกว่า 1 กลุ่ม</li> </ul>	3	

Criterion		Strengths	Areas for Improvement	Score (1 – 7)	Overall Score
		<p>คาบแรกของการเรียนในรายวิชานั้น ๆ</p> <ul style="list-style-type: none"> <li>- หลักสูตรได้แจ้งเกณฑ์การสำเร็จการศึกษาของผู้เรียนตามข้อบังคับของมหาวิทยาลัยโดยชี้แจงในวันปฐมนิเทศ</li> </ul>	<ul style="list-style-type: none"> <li>- การกำหนดวิธีการประเมินการบรรลุผลลัพธ์การเรียนรู้เมื่อสำเร็จการศึกษา</li> <li>- การสื่อสารให้นักศึกษาทราบและประเมินผลการรับรู้</li> </ul>		
4.4	The assessments methods are shown to include rubrics, marking schemes, timelines, and regulations, and these are shown to ensure validity, reliability, and fairness in assessment.		<ul style="list-style-type: none"> <li>- การประเมินผลการรับรู้ของผู้เรียนเกี่ยวกับวิธีการวัดและประเมินผล รวมทั้งน้ำหนักขององค์ประกอบในการประเมินที่สอดคล้องกับการวัดผลการเรียนรู้ของรายวิชา</li> <li>- การกำหนดเกณฑ์การประเมินแบบ Rubric ที่ชัดเจนมาใช้ประเมินนักศึกษาในบางรายวิชา และสื่อสารเกณฑ์ Rubrics ในการประเมินผลที่ชัดเจนแก่นักศึกษา</li> <li>- การใช้เกณฑ์การให้คะแนน (Marking schemes) สำหรับเป็น guideline ในการตรวจสอบหรือหรือการบ้านตามความจำเป็นหรืออยู่ในดุลยพินิจ (บางรายวิชา)</li> <li>- การประเมินวิธีการหรือเครื่องมือและประเมินผลความเหมาะสม ความน่าเชื่อถือและความยุติธรรม รวมทั้งแนวทางปรับปรุง</li> </ul>	2	

Criterion		Strengths	Areas for Improvement	Score (1 – 7)	Overall Score
4.5	The assessment methods are shown to measure the achievement of the expected learning outcomes of the programme and its courses.		<ul style="list-style-type: none"> <li>- วิธีการประเมินผลสัมฤทธิ์ที่สอดคล้องกับ ELOs ของหลักสูตรและวัตถุประสงค์ของรายวิชา</li> <li>- การทวนสอบวิธีการประเมินและพัฒนาให้ดียิ่งขึ้น</li> </ul>	2	
4.6	Feedback of student assessment is shown to be provided in a timely manner.	<ul style="list-style-type: none"> <li>- การตรวจและแจ้งคะแนนให้ผู้เรียนทราบพร้อมทั้งชี้ให้เห็นจุดที่ผิดพลาดบกพร่อง</li> <li>- การจัดให้มีสอบแก้ตัวในบางรายวิชา</li> <li>- การแจ้งข้อบกพร่องและข้อเสนอแนะในรายวิชาสัมมนาและปัญหาพิเศษ</li> </ul>	<ul style="list-style-type: none"> <li>- ระบบและกลไกที่ชัดเจนในการกำกับและตรวจสอบว่ารายวิชาต่าง ๆ ในหลักสูตรมีการให้ข้อมูลย้อนกลับแก่ผู้เรียนได้ทราบถึงข้อบกพร่องที่ต้องปรับปรุง เพื่อบรรลุผลลัพธ์การเรียนรู้ได้ดีขึ้นและทันเวลาทุกรายวิชา</li> </ul>	3	
4.7	The student assessment and its processes are shown to be continuously reviewed and improved to ensure their relevance to the needs of industry and alignment to the expected learning outcomes.	<ul style="list-style-type: none"> <li>- หลักสูตรนำผลการทวนสอบผลสัมฤทธิ์การศึกษาของนักศึกษาทุกชั้นปี ตลอดจนข้อร้องเรียน/ข้อเสนอของข้อมูลสะท้อนกลับจากผู้มีส่วนได้ส่วนเสียในภาคอุตสาหกรรม ผลการตรวจประเมินคุณภาพหลักสูตรตามเกณฑ์การประกันคุณภาพการศึกษาที่ผ่านมาเป็นแนวทางในการปรับปรุงการ</li> </ul>	<ul style="list-style-type: none"> <li>- การทบทวนและปรับปรุงกระบวนการประเมินอย่างต่อเนื่องเพื่อให้ตรงกับความต้องการของภาคอุตสาหกรรม รวมทั้งสอดคล้องกับ ELOs ทั้ง Specific outcomes และ Generic outcomes</li> </ul>	3	

Criterion		Strengths	Areas for Improvement	Score (1 – 7)	Overall Score
		จัดการเรียนการสอน การวัด ประเมินผลที่ถูกต้องเหมาะสม			
<b>5. คุณภาพของบุคลากรสายวิชาการ (Academic Staff)</b>					
5.1	The programme to show that academic staff planning (including succession, promotion, re-deployment, termination, and retirement plans) is carried out to ensure that the quality and quantity of the academic staff fulfil the needs for education, research, and service.	<ul style="list-style-type: none"> <li>- แผนบุคลากรสายวิชาการเป็นไปตามประกาศมหาวิทยาลัย เทคโนโลยีราชมงคลศรีวิชัย เรื่องนโยบายการบริหารทรัพยากรบุคคล</li> <li>- หลักสูตรมีการพิจารณาแต่งตั้งอาจารย์ประจำหลักสูตร ตามเกณฑ์มาตรฐานคุณวุฒิระดับอุดมศึกษาแห่งชาติ จำนวน 5 คน โดยพิจารณาจากคุณสมบัติและคุณวุฒิตรงหรือสัมพันธ์กับสาขาวิชาที่เปิดสอน</li> </ul>	<ul style="list-style-type: none"> <li>- การทบทวนและพิจารณาการจัดทำแผนอัตรากำลัง โดยหลักสูตรเองทั้งในระยะสั้นและระยะยาว เพื่อแสดงว่าหลักสูตรมีบุคลากรสายวิชาการที่เพียงพอและมีคุณภาพทั้งในด้านการเรียนการสอน การวิจัยและบริการ</li> <li>- การส่งเสริมให้อาจารย์เพิ่มพูนความรู้ความสามารถอย่างต่อเนื่องและมีแผนการเข้าสู่ตำแหน่งทางวิชาการที่ชัดเจน</li> </ul>	3	3
5.2	The programme to show that staff workload is measured and monitored to improve the quality of education, research, and service.	<ul style="list-style-type: none"> <li>- การวัดและติดตามปริมาณงานของบุคลากรสายวิชาการ ดำเนินการวัดตามประกาศมหาวิทยาลัย เทคโนโลยีราชมงคลศรีวิชัย เรื่องเกณฑ์ภาระงานขั้นต่ำของผู้ดำรงตำแหน่ง อาจารย์ ผู้ช่วยศาสตรา</li> </ul>	<ul style="list-style-type: none"> <li>- การทบทวนการกระจายภาระงานที่เหมาะสมเพื่อให้บรรลุภารกิจด้านการเรียนการสอน การวิจัย และบริการวิชาการ</li> <li>- การคำนวณค่า FTE ของอาจารย์และนักศึกษาและนำค่า FTE มาใช้ประโยชน์ในการบริหารหลักสูตร</li> </ul>	3	



Criterion		Strengths	Areas for Improvement	Score (1 – 7)	Overall Score
		จารย์ รองศาสตราจารย์ และ ศาสตราจารย์ และมีการติดตาม ควบคุมกับการประเมินผลการปฏิบัติ ราชการประจำป			
5.3	The programme to show that the competences of the academic staff are determined, evaluated, and communicated.	- การกำหนดสมรรถนะความสามารถของบุคลากรสายวิชาการและการประเมินผลอ้างอิงตามประกาศมหาวิทยาลัยเทคโนโลยีราชมงคลศรีวิชัย เรื่อง วิธีการประเมินการกำหนดตัวชี้วัดและเกณฑ์การประเมินผลการปฏิบัติราชการของข้าราชการพลเรือนในสถาบันอุดมศึกษา	- การทบทวนเกณฑ์การประเมินสมรรถนะของบุคลากรสายวิชาการและการสื่อสารให้บุคลากรสายวิชาการในหลักสูตรเข้าใจตรงกัน - การนำผลการประเมินสมรรถนะมาใช้ในการพัฒนาบุคลากรและหลักสูตร	3	
5.4	The programme to show that the duties allocated to the academic staff are appropriate to qualifications, experience, and aptitude.	- หลักสูตรมีการประชุมอาจารย์ผู้รับผิดชอบหลักสูตรเพื่อรวมหารือในการกำหนดบทบาทหน้าที่และความรับผิดชอบ เพื่อให้การจัดการเรียนการสอน เป็นไปอย่างมีประสิทธิภาพและเหมาะสม	- ระบบ กลไก ที่ชัดเจนในการกำหนดภาระงานด้านการเรียนการสอน การวิจัย และบริการวิชาการที่เหมาะสมกับคุณสมบัติ ประสบการณ์และความถนัดของบุคลากรสายวิชาการแต่ละคน - การประเมินความเหมาะสมของการกำหนดภาระงานเพื่อการปรับปรุงให้ดียิ่งขึ้น	3	
5.5	The programme to show that promotion of the academic staff is		- การดำเนินงานของหลักสูตรในการส่งเสริมบุคลากรสายวิชาการทั้งในด้านการสอน การวิจัย และการ	2	

Criterion		Strengths	Areas for Improvement	Score (1 – 7)	Overall Score
	based on a merit system which accounts for teaching, research, and service.		บริการวิชาการ ตามระบบคุณธรรม เช่น การเข้าสู่ตำแหน่งมาตรฐานวิชาชีพ การเข้าสู่ตำแหน่งทางวิชาการ เป็นต้น		
5.6	The programme to show that the rights and privileges, benefits, roles and relationships, and accountability of the academic staff, taking into account professional ethics and their academic freedom, are well defined and understood.		- การประเมินการรับรู้ถึงสิทธิและสิทธิประโยชน์ต่าง ๆ รวมทั้งบทบาท ความสัมพันธ์และความรับผิดชอบบนพื้นฐานของจรรยาบรรณวิชาชีพ รวมถึงเสรีภาพทางวิชาการของบุคลากรสายวิชาการและนำมาปรับปรุง	2	
5.7	The programme to show that the training and developmental needs of the academic staff are systematically identified, and that appropriate training and development activities are implemented to fulfil the identified needs.	- การสำรวจความต้องการในการศึกษาต่อ/ฝึกอบรมประจำป - การจัดกิจกรรมการฝึกอบรมและพัฒนาทักษะ เพื่อตอบสนองความต้องการการพัฒนาบุคลากร	- การแสดงให้เห็นการพัฒนาบุคลากรสายวิชาการที่สอดคล้องกับสมรรถนะด้านการเรียนการสอน การวิจัย และบริการวิชาการ ที่หลักสูตรมีความต้องการตามที่กำหนดไว้ในข้อ 5.3 - การติดตามการนำความรู้จากการฝึกอบรมไปใช้ในการจัดการเรียนการสอน วิจัย บริการวิชาการ	3	
5.8	The programme to show that performance management including reward and recognition is		- กลไกการส่งเสริม สนับสนุน และสร้างแรงจูงใจ ให้กับบุคลากรในหลักสูตรผลิตงานวิจัยที่มีคุณภาพ	2	

Criterion		Strengths	Areas for Improvement	Score (1 – 7)	Overall Score
	implemented to assess academic staff teaching and research quality.		- การติดตามหรือประเมินระบบและกลไกในการสร้างขวัญกำลังใจ ตลอดจนสร้างแรงจูงใจให้บุคลากรสายวิชาการการสร้างผลงาน		
<b>6. การบริการและการช่วยเหลือผู้เรียน (Student Support Services)</b>					
6.1	The student intake policy, admission criteria, and admission procedures to the programme are shown to be clearly defined, communicated, published, and up-to-date.	<ul style="list-style-type: none"> <li>- มหาวิทยาลัยมีการกำหนดและประกาศนโยบายการรับนักศึกษาอย่างชัดเจน</li> <li>- หลักสูตรมีรูปแบบการประชาสัมพันธ์หลักสูตรที่หลากหลายช่องทาง</li> <li>- หลักสูตรได้รวมกันทบทวนกระบวนการรับและเสนอแนะแนวทางจัดการกรณีมีนักศึกษาเข้าเรียนต่ำกว่าแผนรับ</li> </ul>	<ul style="list-style-type: none"> <li>- การวิเคราะห์จำนวนรับนักศึกษาและการปรับตัวของหลักสูตร</li> <li>- การริเริ่มโครงการพิเศษต่าง ๆ การเข้าถึงเป้าหมายใหม่ที่แสดงแนวโน้มความเป็นไปได้ในการรับเข้าศึกษา เพื่อเพิ่มจำนวนนักศึกษาใหม่ของหลักสูตร</li> <li>- การประเมินประสิทธิภาพช่องทางการประชาสัมพันธ์ในการรับนักศึกษาใหม่</li> </ul>	3	2
6.2	Both short-term and long-term planning of academic and non-academic support services are shown to be carried out to ensure sufficiency and quality of support services for teaching, research, and community service.		<ul style="list-style-type: none"> <li>- การจัดทำแผนอัตรากำลังสายสนับสนุนทั้งระยะสั้นและระยะยาว เพื่อสนับสนุนการดำเนินงานของหลักสูตรตามพันธกิจทั้งการจัดการเรียนการสอน การวิจัย และการบริการวิชาการ</li> <li>- การประเมินความเพียงพอและคุณภาพของสายสนับสนุนทั้งสำหรับการสอน การวิจัย และบริการชุมชน เพื่อใช้ในการบริหารจัดการกำลังคน</li> </ul>	2	

Criterion		Strengths	Areas for Improvement	Score (1 – 7)	Overall Score
6.3	An adequate system is shown to exist for student progress, academic performance, and workload monitoring. Student progress, academic performance, and workload are shown to be systematically recorded and monitored. Feedback to students and corrective actions are made where necessary.		<ul style="list-style-type: none"> <li>- กลไกการตรวจสอบปริมาณงานที่มอบหมายให้นักศึกษาอย่างเหมาะสม</li> <li>- การประเมินผลการติดตามความก้าวหน้าของผู้เรียนเพื่อใช้ในการปรับปรุงกระบวนการให้ดียิ่งขึ้น</li> <li>- การประเมินผลการให้ข้อเสนอแนะแก่ผู้เรียนเพื่อใช้ในการปรับปรุงให้ดียิ่งขึ้น</li> </ul>	2	
6.4	Co-curricular activities, student competition, and other student support services are shown to be available to improve learning experience and employability.		<ul style="list-style-type: none"> <li>- การจัดกิจกรรมที่ช่วยพัฒนาเสริมสร้างสมรรถนะการเรียนรู้ที่นำไปสู่การแข่งขันและการได้งานทำที่ชัดเจน เช่น การประกวดผลงานหรือนวัตกรรม การเขียนใบสมัครงาน (resume) การฝึกชั้บรถยนต์และการสอบใบขับขี่ เป็นต้น</li> <li>- การส่งเสริมนักศึกษาให้เข้าร่วมกิจกรรมการประกวดแข่งขัน</li> <li>- การประเมินผลลัพธ์การเรียนรู้ของนักศึกษาตามเป้าหมายและวัตถุประสงค์ที่หลักสูตรกำหนด</li> </ul>	2	

Criterion		Strengths	Areas for Improvement	Score (1 – 7)	Overall Score
			- การประเมิน ความพึงพอใจ และประสิทธิผลของกิจกรรม ต่าง ๆ ต่อการพัฒนาทักษะและความรู้ความสามารถของผู้เรียน		
6.5	The competences of the support staff rendering student services are shown to be identified for recruitment and deployment. These competences are shown to be evaluated to ensure their continued relevance to stakeholders needs. Roles and relationships are shown to be well-defined to ensure smooth delivery of the services.		- การกำหนดสมรรถนะและการประเมินสมรรถนะของสายสนับสนุนที่สอดคล้องกับความต้องการของหลักสูตร - การกำหนดบทบาทหน้าที่ของสายสนับสนุนที่สัมพันธ์กับการให้บริการที่ดี - การประเมินบทบาทและศักยภาพในการให้บริการ	2	
6.6	Student support services are shown to be subjected to evaluation, benchmarking, and enhancement.		- การจัดทำแบบสำรวจความพึงพอใจของนักศึกษาต่อการให้บริการที่สนับสนุนนักศึกษาและนำไปใช้ในการปรับปรุงการให้บริการ - การประเมินคุณภาพการให้บริการของบุคลากรสายสนับสนุน - การหาคู่แข่งและศึกษากระบวนการทำงานของคู่แข่ง เพื่อนำมาพัฒนาปรับปรุงการให้บริการ	2	

Criterion		Strengths	Areas for Improvement	Score (1 – 7)	Overall Score
<b>7. คุณภาพบุคลากรสายสนับสนุน (Support Staff Quality)</b>					
7.1	The physical resources to deliver the curriculum, including equipment, material, and information technology, are shown to be sufficient.	<ul style="list-style-type: none"> <li>- การบริหารจัดการเกี่ยวกับการจัดหา/จัดเตรียม ทรัพยากรทางกายภาพและสิ่งอำนวยความสะดวก</li> <li>- ผลการประเมินความพึงพอใจของนักศึกษาและอาจารย์ต่อสิ่งสนับสนุนการเรียนรู้ ปีการศึกษา 2563</li> </ul>	<ul style="list-style-type: none"> <li>- ระบบการประเมินความพอเพียง ความทันสมัยและพร้อมใช้ของอุปกรณ์และสิ่งอำนวยความสะดวกที่สนับสนุนการเรียนรู้และการเรียนการสอน และนำผลไปใช้ในรอบการปรับปรุงต่อไป</li> </ul>	3	3
7.2	The laboratories and equipment are shown to be up-to-date, readily available, and effectively deployed.	<ul style="list-style-type: none"> <li>- มหาวิทยาลัยจัดเตรียมสิ่งสนับสนุนการเรียนรู้อุปกรณ์ห้องปฏิบัติการ เครื่องมือและอุปกรณ์</li> <li>- ผลการประเมินความพึงพอใจของนักศึกษาและอาจารย์ต่อห้องปฏิบัติการ เครื่องมือและอุปกรณ์ ปีการศึกษา 2563</li> </ul>	<ul style="list-style-type: none"> <li>- ระบบการประเมินความพอเพียง ความทันสมัยและพร้อมใช้ของประเภทห้องปฏิบัติการ เครื่องมือและอุปกรณ์ ที่สนับสนุนการเรียนรู้และการเรียนการสอน และนำผลไปใช้ในรอบการปรับปรุงต่อไป</li> </ul>	3	
7.3	A digital library is shown to be set-up, in keeping with progress in information and communication technology.	<ul style="list-style-type: none"> <li>- มหาวิทยาลัยมีการจัดเตรียมห้องสมุดดิจิทัลที่มีแหล่งความรู้หลากหลายประเภท เพื่อตอบสนองความต้องการของบุคลากรและผู้เรียน</li> </ul>	<ul style="list-style-type: none"> <li>- ระบบการประเมินความพอเพียง ความทันสมัยและพร้อมใช้ของ ห้องสมุดดิจิทัล</li> <li>- การนำผลการประเมินไปพัฒนาปรับปรุงให้ดียิ่งขึ้น (ถ้าไม่สามารถดำเนินการโดยหลักสูตร อาจให้ข้อมูลป้อนกลับในระดับคณะฯ)</li> </ul>	3	

Criterion		Strengths	Areas for Improvement	Score (1 – 7)	Overall Score
		- ผลการประเมินความพึงพอใจของ อาจารย์ต่อห้องสมุดดิจิทัล	- แนวทางการพัฒนารูปแบบห้องสมุดดิจิทัลที่ ตอบสนองต่อการเรียน online ที่ขยายมากขึ้น รวมถึงความเปลี่ยนแปลงทางด้านเทคโนโลยี สารสนเทศและการสื่อสารในอนาคต		
7.4	The information technology systems are shown to be set up to meet the needs of staff and students.	- การติดตั้งระบบเทคโนโลยี สารสนเทศเพื่อตอบสนองความ ต้องการของบุคลากรและผู้เรียน ดำเนินการในระดับมหาวิทยาลัย และวิทยาเขต - ผลการประเมินความพึงพอใจของ นักศึกษาและอาจารย์ต่อระบบ เทคโนโลยีสารสนเทศ ปการศึกษา 2563	- แนวทางการดำเนินการด้านเทคโนโลยีสารสนเทศที่ ตอบสนองต่อความต้องการของหลักสูตรและทันต่อ การเปลี่ยนแปลงในสถานการณ์ต่าง ๆ เช่น การเรียน การสอนในระบบออนไลน์ ในช่วงการระบาดของ โควิด-19	3	
7.5	The university is shown to provide a highly accessible computer and network infrastructure that enables the campus community to fully exploit information technology for teaching, research, service, and administration.	- มหาวิทยาลัยมีระบบเครือข่าย คอมพิวเตอร์ ระบบเครือข่ายไร สาย Srivijaya WiFi ที่สามารถ เข้าถึงได้ทุกวิทยาเขต - ผลการประเมินความพึงพอใจของ อาจารย์ต่อโครงสร้างพื้นฐานด้าน คอมพิวเตอร์และระบบเครือข่าย ปการศึกษา 2563	- การประเมินระบบคอมพิวเตอร์และเครือข่าย ความเร็วสูง ประสิทธิภาพของระบบในการเข้าถึง ข้อมูลสารสนเทศที่ใช้สำหรับการสอน การวิจัย การ บริการวิชาการ และการบริหารจัดการองค์กร - การประเมินความพึงพอใจของผู้ใช้บริการและนำผล มาใช้ในการปรับปรุง	3	

Criterion		Strengths	Areas for Improvement	Score (1 – 7)	Overall Score
7.6	The environmental, health, and safety standards and access for people with special needs are shown to be defined and implemented.	<ul style="list-style-type: none"> <li>- คณะฯ มีการจัดการด้านระบบสาธารณูปโภค การรักษาความปลอดภัยและदानบริการสิ่งอำนวยความสะดวกที่จำเป็น</li> <li>- ผลการประเมินความพึงพอใจของนักศึกษาและอาจารย์ต่อสภาพสิ่งแวดล้อม สุขภาพ และความปลอดภัย ปการศึกษา 2563</li> </ul>	<ul style="list-style-type: none"> <li>- การมีมาตรฐานด้านสิ่งแวดล้อม สุขภาพ และความปลอดภัย และการเข้าถึงของผู้ที่มีความต้องการพิเศษ (ผู้พิการ)</li> <li>- การนำผลการประเมินไปพัฒนาปรับปรุงให้ดียิ่งขึ้น (ถ้าไม่สามารถดำเนินการโดยหลักสูตร อาจให้ข้อมูลป้อนกลับในระดับคณะฯ)</li> </ul>	2	
7.7	The university is shown to provide a physical, social, and psychological environment that is conducive for education, research, and personal wellbeing.	<ul style="list-style-type: none"> <li>- มหาวิทยาลัย/คณะ/หลักสูตรมีการจัดสภาพแวดล้อมและสิ่งสนับสนุนต่าง ๆ</li> <li>- การใช้พื้นที่นอกสถานศึกษาและชุมชนใกล้เคียงเพื่อช่วยสนับสนุนการเรียนรู้ ผักตบชား และการวิจัยเพิ่มเติม</li> <li>- ผลการประเมินความพึงพอใจของนักศึกษาต่อสิ่งสนับสนุนการเรียนรู ปการศึกษา 2563</li> </ul>	<ul style="list-style-type: none"> <li>- การนำผลการสำรวจความพึงพอใจต่อการจัดสภาพแวดล้อมทางกายภาพ สังคม และจิตใจที่เอื้ออำนวยต่อการเรียนการสอน การวิจัย มาใช้ในการปรับปรุง เพิ่มเติม</li> </ul>	3	
7.8	The competences of the support staff rendering services related to facilities are shown to be identified		<ul style="list-style-type: none"> <li>- ระบบและกลไกการประเมินทักษะของสายสนับสนุนด้านการบริการที่สอดคล้องกับความต้องการ</li> </ul>	2	



Criterion		Strengths	Areas for Improvement	Score (1 – 7)	Overall Score
	and evaluated to ensure that their skills remain relevant to stakeholder needs.		<p>ต้องการของผู้มีส่วนได้ส่วนเสียและนำผลการประเมินไปใช้ในการปรับปรุง</p> <ul style="list-style-type: none"> <li>- การประเมินความพึงพอใจของผู้ใช้บริการทุกกลุ่มและนำมาใช้ในการปรับปรุงการดำเนินงานให้มีประสิทธิภาพดียิ่งขึ้น</li> </ul>		
7.9	The quality of the facilities (library, laboratory, IT, and student services) are shown to be subjected to evaluation and enhancement.	<ul style="list-style-type: none"> <li>- หลักสูตร/วิทยาเขต ได้ประเมินความพึงพอใจและนำผลการประเมินมาดำเนินการแก้ไข เช่น การแก้ปัญหาความไม่เสถียรของระบบสัญญาณอินเทอร์เน็ตไร้สาย การจัดหาโปรแกรมและเทคโนโลยีสนับสนุนการเรียนการสอน และการพัฒนาการให้บริการของเจ้าหน้าที่หน่วยสารสนเทศ เป็นต้น</li> <li>- คะแนนความพึงพอใจต่อการสิ่งสนับสนุนการเรียนรู้มีคะแนนมากกว่า 4</li> </ul>	<ul style="list-style-type: none"> <li>- การทบทวนกลไกการประเมินสิ่งอำนวยความสะดวกต่าง ๆ ที่เกี่ยวกับการเรียนการสอนและการให้บริการนักศึกษา มาใช้ในการพัฒนาปรับปรุงและเพิ่มประสิทธิภาพให้ดียิ่งขึ้น</li> </ul>	3	
<b>8. ผลผลิตและผลลัพธ์ (Output and Outcomes)</b>					
8.1	The pass rate, dropout rate, and average time to graduate are shown	<ul style="list-style-type: none"> <li>- หลักสูตรมีการติดตามอัตราการจบการศึกษา อัตราการออกกลางคัน และเวลาเฉลี่ยในการจบการศึกษา</li> </ul>	<ul style="list-style-type: none"> <li>- การติดตามอัตราการจบการศึกษา อัตราการออกกลางคันและเวลาเฉลี่ยในการจบการศึกษาครบถ้วนและเป็นระบบ</li> </ul>	2	2

Criterion		Strengths	Areas for Improvement	Score (1 – 7)	Overall Score
	to be established, monitored, and benchmarked for improvement.		- การหาคู่เทียบและศึกษากระบวนการทำงานของคู่เทียบ เพื่อนำมาพัฒนาปรับปรุงหลักสูตรให้ดียิ่งขึ้น		
8.2	Employability as well as self-employment, entrepreneurship, and advancement to further studies, are shown to be established, monitored, and benchmarked for improvement.	- หลักสูตรมีการติดตามอัตราการได้งานทำการเป็นผู้ประกอบการและการศึกษาต่อของผู้เรียน	- การหาคู่เทียบและศึกษากระบวนการทำงานของคู่เทียบ เพื่อนำมาพัฒนาปรับปรุงหลักสูตรให้ดียิ่งขึ้น	2	
8.3	Research and creative work output and activities carried out by the academic staff and students, are shown to be established, monitored, and benchmarked for improvement.	- หลักสูตรมีระบบการติดตามประเภทและจำนวนสิ่งพิมพ์งานวิจัยของอาจารย์ผู้รับผิดชอบหลักสูตร	- การหาคู่เทียบและศึกษากระบวนการทำงานของคู่เทียบ เพื่อนำมาพัฒนาปรับปรุงหลักสูตรให้ดียิ่งขึ้น	2	
8.4	Data are provided to show directly the achievement of the programme outcomes, which are established and monitored.	- ระบบการสำรวจภาวะการไต่จางทำของบัณฑิตภายใน 1 ปี หลังสำเร็จการศึกษา - ผลการประเมินผู้ไขบัณฑิตและบัณฑิตที่เป็นผู้ประกอบการย้อนหลัง 3 ปี (สำเร็จการศึกษาปีการศึกษา 2560-2562)	- การติดตามผลสัมฤทธิ์การเรียนรู้ที่คาดหวังของหลักสูตรทั้งในระดับรายปี (ถ้ามี) และเมื่อสำเร็จการศึกษา - การวิเคราะห์และทบทวน เพื่อออกแบบตัวชี้วัดที่สามารถแสดงถึงการบรรลุ ELOs หลักสูตรของนักศึกษาได้อย่างเหมาะสม	3	

Criterion		Strengths	Areas for Improvement	Score (1 – 7)	Overall Score
8.5	Satisfaction level of the various stakeholders are shown to be established, monitored, and benchmarked for improvement.	- การกำกับติดตามระดับความพึงพอใจ (เทียบเคียงสมรรถนะของหลักสูตร) ของผู้ใช้บัณฑิตและบัณฑิตที่เป็นผู้ประกอบการ	- การหาคู่เทียบเคียงและศึกษากระบวนการทำงานของคู่แข่ง เพื่อนำมาพัฒนาปรับปรุงหลักสูตรให้ดียิ่งขึ้น	2	

## สะท้อนข้อคิดจากการสัมภาษณ์

### 1. สะท้อนข้อคิดจากการสัมภาษณ์ผู้บริหาร

1. การจัดทำแผนอัตรากำลังของบุคลากรทั้งระยะสั้นและระยะยาวเพื่อให้การดำเนินงานของคณะ/หลักสูตรมีความต่อเนื่อง เช่น การรับอาจารย์ใหม่เพื่อทดแทนอาจารย์ที่กำลังจะไปศึกษาต่อ
2. การมีระบบติดตามความก้าวหน้าการเข้าสู่ตำแหน่งทางวิชาการของอาจารย์ โดยมีระบบพี่เลี้ยง
3. การมีทุนส่งเสริมและพัฒนาบุคลากร จำนวน 15,000 บาท/คน/ปี (ภาวะปกติ)
4. การใช้ลงทุนปรับปรุงระบบเทคโนโลยีสารสนเทศ (เนื่องจากสถานการณ์โควิด) ด้วยงบประมาณ 20 ล้านบาท
5. การติดตั้งจุดกระจายสัญญาณอินเทอร์เน็ตให้ครอบคลุมทุกพื้นที่ในวิทยาเขต
6. การดูแลสุขภาพของนักศึกษา/อาจารย์/บุคลากร ยังไม่ได้จัดทำเป็นระบบที่ชัดเจน อย่างไรก็ตาม ในกรณีมีผู้ป่วยฉุกเฉินสามารถนำส่งโรงพยาบาลอำเภอสีเกาได้ เนื่องจากระยะทางเพียง 8 กม. รวมทั้งมีการจัดกิจกรรมอบรมการช่วยชีวิตฉุกเฉินให้กับบุคลากรด้วย
7. บุคลากรสามารถใช้สิทธิ์ในการตรวจสุขภาพกับสถานพยาบาลได้ทั่วไป
8. การกำกับสิ่งก่อสร้างและสิ่งแวดล้อมยังไม่มีมาตรฐานที่ชัดเจนมากำกับ
9. การมีมาตรฐานระบบ Esprel ในการกำกับห้องปฏิบัติการที่ใช้สารเคมี

### 2. สะท้อนข้อคิดจากการสัมภาษณ์อาจารย์ประจำหลักสูตรและอาจารย์ผู้สอน

1. คณะกำหนดให้หลักสูตรจัดทำ need analysis ทุก 2 เดือน หลักสูตรเริ่มวิเคราะห์และรวบรวมความต้องการของผู้มีส่วนได้ส่วนเสียมาพิจารณาเพื่อจัดทำ PLOs แต่ยังไม่ได้กำหนดอิทธิพลและผลกระทบ (power and impact) ของผู้มีส่วนได้ส่วนเสีย และยังไม่ได้ใช้แนวทาง Backward Curriculum Design ในการออกแบบหลักสูตร
2. หลักสูตรได้จัดทำสื่อประชาสัมพันธ์ผ่านช่อง YouTube ประชาสัมพันธ์ผ่านทางโรงเรียนมัธยม
3. รายวิชาในหลักสูตรมีการจัดทำ มคอ.3-4 และ มคอ.5-6 โดยมีการนำข้อสะท้อนคิดจากอุตสาหกรรม มาปรับปรุงการเรียนการสอน เช่น การเพิ่มความรู้ทางด้านกฎหมายประมง
4. หลักสูตรเสริมสร้าง life-long learning เช่น ทักษะการค้นคว้าข้อมูล ผ่านรายวิชาสัมมนาและปัญหาพิเศษ แต่ยังไม่ได้ประเมินทักษะ life-long learning ของผู้เรียน โดยเฉพาะการประเมินจากผู้มีบัณฑิต
5. กำหนดให้รายวิชาพื้นฐานอยู่ในชั้นปีที่ 1-2 ส่วนรายวิชาเฉพาะอยู่ในชั้นปีที่ 3-4 แต่ยังไม่ได้ใช้ learning level ในการจัดลำดับรายวิชา
6. หลักสูตรมีการใช้ rubrics ในการวัดและประเมินผลในบางรายวิชาและยังไม่ได้จัดทำให้ชัดเจนเท่าที่ควร

7. หลักสูตรไม่ได้กำหนดการประเมินผลในรายวิชาต่าง ๆ อย่างชัดเจนว่าเป็นเกณฑ์อิงหรืออิงกลุ่ม ขึ้นอยู่กับอาจารย์ผู้สอนรายวิชานั้น ๆ พิจารณาเลือกใช้เกณฑ์ดังกล่าว
8. หลักสูตรเปิดโอกาสให้ผู้เรียนสามารถอุทธรณ์เกรดได้หลายช่องทาง แต่ยังไม่มียุทธศาสตร์ที่ชัดเจน ใดๆ ก็ตาม ยังไม่มีกรณีที่ผู้เรียนอุทธรณ์เกรดเกิดขึ้น
9. การพัฒนาผู้เรียนด้วยวิธีการจัดการเรียนการสอนและการประเมินผลที่หลากหลาย

### 3. สะท้อนข้อคิดจากการสัมภาษณ์นักศึกษา

1. นักศึกษาทราบเกณฑ์การสำเร็จการศึกษา
2. นักศึกษามีส่วนร่วมในการกำหนดสัดส่วนคะแนนประเมินผลในรายวิชา
3. นักศึกษายังไม่ทราบระบบการอุทธรณ์ร้องเรียนเรื่องผลการเรียน
4. นักศึกษาประเมินผู้สอนผ่านทาง Google form
5. นักศึกษาเสนอให้เพิ่มเติมเรื่อง Logistics ในการเรียนการสอนของหลักสูตร
6. นักศึกษาเสนอให้จัดแผนการเรียนการสอนในรายวิชาพื้นฐาน ในชั้นปีที่ 1 และรายวิชาชีพในชั้นปีที่ 2 ถึงปีที่ 4
7. นักศึกษาเสนอให้เพิ่มกิจกรรมการลงพื้นที่ให้มากขึ้น

### 4. สะท้อนข้อคิดจากการสัมภาษณ์ศิษย์เก่า

1. ศิษย์เก่าเสนอให้เพิ่มเรื่องการเพาะเลี้ยงสัตว์น้ำ (พอสังเขป) ในรายวิชาของหลักสูตร
2. การให้สิ่งสนับสนุนการเรียนรู้แก่นักศึกษาเพิ่มเติมในช่วงสถานการณ์ covid-19 เช่น ซิมการ์ด โทรศัพท์แก่นักศึกษาปัจจุบัน
3. การทัศนศึกษา ดูงาน ในบริษัทเชิงพาณิชย์ขนาดใหญ่ เช่น ศึกษาดูงานห้องเย็น
4. การมีกิจกรรมส่งเสริมการเป็นผู้ประกอบการ

ขอรับรองว่าข้อความในรายงานผลการดำเนินงานของหลักสูตรวิทยาศาสตรบัณฑิต สาขาวิชาการจัดการ  
ประมงและธุรกิจสัตว์น้ำ ถูกต้องตามความเป็นจริงทุกประการ



(อาจารย์ ดร.พรพิมล เชื้อดวงผุย)

ประธานกรรมการ



(ผู้ช่วยศาสตราจารย์ ดร.ยุทธพงษ์ สังข์น้อย)

กรรมการ



(ผู้ช่วยศาสตราจารย์ ดร. เทียนทิพย์ ไกรพรหม)

กรรมการและเลขานุการ



(ผู้ช่วยศาสตราจารย์นุชนาฏ นิลอ)

ผู้ฝึกประสบการณ์ประเมิน

ธิดฤดี พิชัยรัตน์

(ผู้ช่วยศาสตราจารย์ธิดฤดี พิชัยรัตน์)

ผู้ฝึกประสบการณ์ประเมิน

## ภาคผนวก



กำหนดการตรวจประเมินคุณภาพการศึกษาภายใน ระดับหลักสูตร ประจำปีการศึกษา ๒๕๖๓  
ตามเกณฑ์การประกันคุณภาพการศึกษาอาเซียน (ASEAN University Network Quality Assurance : AUN QA  
หลักสูตรวิทยาศาสตรบัณฑิต สาขาวิชาการจัดการประมงและธุรกิจสัตว์น้ำ  
ผ่านระบบการประชุมออนไลน์ Zoom Cloud Meeting

\*\*\*\*\*

วันพุธที่ ๑๑ สิงหาคม ๒๕๖๔

เวลา	รายละเอียด
๐๘.๓๐ - ๐๙.๐๐ น.	คณะกรรมการแนะนำสมาชิก และวางแผนการตรวจประเมิน
๐๙.๐๐ - ๐๙.๓๐ น.	สัมภาษณ์ผู้บริหารของคณะ (คณบดี, รองคณบดี ๓ ฝ่าย, หัวหน้าสำนักงานคณบดี)
๐๙.๓๐ - ๑๒.๐๐ น.	สัมภาษณ์กรรมการบริหารหลักสูตร
๑๒.๐๐ - ๑๓.๐๐ น.	พักกลางวัน
๑๓.๐๐ - ๑๓.๒๐ น.	สัมภาษณ์ตัวแทนอาจารย์ผู้สอน - รองศาสตราจารย์ธงชัย นิตริรัฐสุวรรณ - ผู้ช่วยศาสตราจารย์อภิรักษ์ สงรักษ์ - ผู้ช่วยศาสตราจารย์รัตนพร อนันตสุข - รองศาสตราจารย์ชมพูนุช โสมาลัย - อาจารย์ปรีดา เกิดสุข
๑๓.๒๐ - ๑๓.๔๐ น.	สัมภาษณ์ตัวแทนนักศึกษา - นางสาวศิริญาภรณ์ พันธุ์ศิริ - นางสาวจันทิมา พากเพียร - นายอัษฎา สุทธิคณะ - นายสัชฌุกร พริกชูผล
๑๓.๔๐ - ๑๔.๐๐ น.	สัมภาษณ์ตัวแทนศิษย์เก่า - นางสาววรรนิต ฤทธิสาคร โทรศัพท์ ๐๙-๙๘๙๕-๙๒๐๓ ตัวแทนผู้ใช้บัณฑิต/ผู้ประกอบการ - นางสาวพิลาวัลย์ แจ่มกมล ตำแหน่ง ผู้ประกอบการอิสระ โทรศัพท์ ๐๙-๔๙๖๗-๓๗๙๓
๑๔.๐๐ - ๑๔.๒๐ น.	สัมภาษณ์กรรมการบริหารหลักสูตร
๑๔.๒๐ น. เป็นต้นไป	คณะกรรมการประชุมเพื่อสรุปผลการตรวจประเมิน

\*\*\*หมายเหตุ : กำหนดการอาจเปลี่ยนแปลงได้ตามความเหมาะสม





## คำสั่งมหาวิทยาลัยเทคโนโลยีราชมงคลศรีวิชัย

ที่ ๑๒๐๖/ ๒๕๖๔

เรื่อง แต่งตั้งผู้เข้าร่วมการตรวจประเมินคุณภาพการศึกษาภายในคณะวิทยาศาสตร์และเทคโนโลยีการประมง  
ในระดับหลักสูตรและระดับคณะ ประจำปีการศึกษา ๒๕๖๓

.....

การประกันคุณภาพการศึกษาตามเจตนารมณ์ของกฎกระทรวงการประกันคุณภาพการศึกษา พ.ศ. ๒๕๖๑ ความว่าการประเมินผลและการติดตามตรวจสอบคุณภาพตามมาตรฐานการศึกษาของสถานศึกษา แต่ระดับและประเภทการศึกษา โดยมีกลไกในการควบคุม ตรวจสอบระบบการบริหารคุณภาพการศึกษา ที่สถานศึกษาจัดขึ้น เพื่อให้เกิดการพัฒนาและสร้างความเชื่อมั่นให้แก่ผู้มีส่วนเกี่ยวข้องและสาธารณชนว่า สถานศึกษานั้นสามารถจัดการศึกษาได้อย่างมีคุณภาพ ตามมาตรฐานการศึกษาและบรรลุเป้าหมายของหน่วยงาน ต้นสังกัดหรือหน่วยงานที่กำกับดูแล

มหาวิทยาลัยเทคโนโลยีราชมงคลศรีวิชัย กำหนดการตรวจประเมินคุณภาพการศึกษาภายใน ระดับ หลักสูตรและระดับคณะ ประจำปีการศึกษา ๒๕๖๓ ระหว่างวันที่ ๑ กรกฎาคม- ๓๑ สิงหาคม ๒๕๖๔ ทั้งนี้เพื่อให้ การดำเนินการตรวจประเมินคุณภาพการศึกษาภายใน ระดับหลักสูตรและระดับคณะ ประจำปีการศึกษา ๒๕๖๓ ดำเนินไปด้วยความเรียบร้อยและมีประสิทธิภาพ จึงขอแต่งตั้งคณะกรรมการฯ ดังต่อไปนี้

### ๑. คณะกรรมการอำนวยการ

๑.๑	อธิการบดีมหาวิทยาลัยเทคโนโลยีราชมงคลศรีวิชัย	ประธานกรรมการ
๑.๒	รองอธิการบดีประจำวิทยาเขตตรัง	กรรมการ
๑.๓	รองอธิการบดีประจำวิทยาเขตนครศรีธรรมราช	กรรมการ
๑.๔	รองอธิการบดีทุกท่าน	กรรมการ
๑.๕	ผู้ช่วยอธิการบดีทุกท่าน	กรรมการ
๑.๖	คณบดีทุกท่าน	กรรมการ
๑.๗	ผู้อำนวยการวิทยาลัยทุกท่าน	กรรมการ
๑.๘	ผู้ช่วยอธิการบดี (ผู้ช่วยศาสตราจารย์เสนอ สะอาด)	กรรมการและเลขานุการ

### อำนาจหน้าที่

- กำหนดนโยบาย หลักเกณฑ์และแนวปฏิบัติต่าง ๆ เพื่อส่งเสริมสนับสนุนพัฒนาดำเนินงาน เกี่ยวกับการประกันคุณภาพการศึกษา
- สนับสนุนให้มีการพัฒนาคุณภาพ การติดตามคุณภาพและการประเมินคุณภาพ โดยถือว่าการ ประกันคุณภาพภายใน เป็นส่วนหนึ่งของกระบวนการบริหารซึ่งเป็นกระบวนการพัฒนาคุณภาพ การศึกษาอย่างต่อเนื่อง
- อำนวยการในการตรวจประเมินคุณภาพการศึกษาภายในให้บรรลุตามเป้าหมายและร่วมรับผล การประเมินและนำข้อเสนอแนะไปพัฒนาปรับปรุงแก้ไข

/๒. ผู้เข้าร่วม...

## ๒. ผู้เข้าร่วมการตรวจประเมินคุณภาพการศึกษาภายใน ประจำปีการศึกษา ๒๕๖๓

### ๒.๑ ระดับหลักสูตร

#### ๒.๑.๑ คณะกรรมการ

#### ๑) สาขาวิชาการจัดการทรัพยากรและสิ่งแวดล้อม ป.โท ตรวจประเมินวันที่ ๕ สิงหาคม ๒๕๖๔

- |   |                    |                         |
|---|--------------------|-------------------------|
| ๑. ผู้ช่วยศาสตราจารย์ธัญญา พันธุ์ฤทธิ์ดำ    | ม.ทักษิณ วช.พัทลุง | ประธานกรรมการ           |
| ๒. ผู้ช่วยศาสตราจารย์อัจฉรินทร์ สุวรรณภักดี | ม.ทักษิณ วช.พัทลุง | กรรมการ                 |
| ๓. อาจารย์จตุพร ฮกทา                        | วิทยาลัยการโรงแรมฯ | กรรมการและเลขานุการ     |
| ๔. อาจารย์ศิลป์ชัย เสนารัตน์                | คณะวิทย์-ประมง     | ผู้ฝึกประสบการณ์ประเมิน |

#### ๒) สาขาวิชาอุตสาหกรรมอาหาร ตรวจประเมินวันที่ ๖ สิงหาคม ๒๕๖๔

- |  |                |                         |
|--|----------------|-------------------------|
| ๑. รองศาสตราจารย์จรรยา ขอพลอยกลาง          | ข้าราชการบำนาญ | ประธานกรรมการ           |
| ๒. รองศาสตราจารย์ลัดดา เอกสมทราเมษฐ์       | มอ.หาดใหญ่     | กรรมการ                 |
| ๓. อาจารย์กานต์พิชชา ดุลยยะลา              | คณะศิลปศาสตร์  | กรรมการและเลขานุการ     |
| ๔. ผู้ช่วยศาสตราจารย์ฉานิกา แซ่แง ชุกกลิ่น | คณะวิทย์-ประมง | ผู้ฝึกประสบการณ์ประเมิน |

#### ๓) สาขาวิชาวิทยาศาสตร์และเทคโนโลยีสิ่งแวดล้อม ตรวจประเมินวันที่ ๙ สิงหาคม ๒๕๖๔

- |                                      |                      |                         |
|--------------------------------------|----------------------|-------------------------|
| ๑. ผู้ช่วยศาสตราจารย์พีรนาฏ คิตดี    | ม.ทักษิณ วช.พัทลุง   | ประธานกรรมการ           |
| ๒. อาจารย์ธนิตา อาเรีรบ              | มอ.หาดใหญ่ วช.ภูเก็ต | กรรมการ                 |
| ๓. อาจารย์จตุพร ฮกทา                 | วิทยาลัยการโรงแรมฯ   | กรรมการและเลขานุการ     |
| ๔. รองศาสตราจารย์ธงชัย นิติรัฐสุวรรณ | คณะวิทย์-ประมง       | ผู้ฝึกประสบการณ์ประเมิน |

#### ๔) สาขาวิชาวิทยาศาสตร์ทางทะเล ตรวจประเมินวันที่ ๑๐ สิงหาคม ๒๕๖๔

- |  |                       |                         |
|--|-----------------------|-------------------------|
| ๑. อาจารย์พรพิมล เชื้อดวงมุข             | มอ.หาดใหญ่            | ประธานกรรมการ           |
| ๒. ผู้ช่วยศาสตราจารย์พัฒนสุดา ศิรินุพงษ์ | มอ.หาดใหญ่ วช.ปัตตานี | กรรมการ                 |
| ๓. อาจารย์แววฤดี แววทองรักษ์             | มอ.หาดใหญ่ วช.ปัตตานี | กรรมการและเลขานุการ     |
| ๔. อาจารย์ปรีดา เกิดสุข                  | คณะวิทย์-ประมง        | ผู้ฝึกประสบการณ์ประเมิน |

#### ๕) สาขาวิชาการจัดการประมงและธุรกิจสัตว์น้ำ ตรวจประเมินวันที่ ๑๑ สิงหาคม ๒๕๖๔

- |   |                |                         |
|---|----------------|-------------------------|
| ๑. อาจารย์พรพิมล เชื้อดวงมุข            | มอ.หาดใหญ่     | ประธานกรรมการ           |
| ๒. ผู้ช่วยศาสตราจารย์ยุทธพงษ์ สังข์น้อย | มอ.หาดใหญ่     | กรรมการ                 |
| ๓. ผู้ช่วยศาสตราจารย์เทียนทิพย์ ไกรพรม  | มอ.หาดใหญ่     | กรรมการและเลขานุการ     |
| ๔. ผู้ช่วยศาสตราจารย์นุชนาฏ นิลออ       | คณะวิทย์-ประมง | ผู้ฝึกประสบการณ์ประเมิน |
| ๕. ผู้ช่วยศาสตราจารย์ดลฤดี พิชัยรัตน์   | คณะวิทย์-ประมง | ผู้ฝึกประสบการณ์ประเมิน |

#### ๖) สาขาวิชาการจัดการทรัพยากรและสิ่งแวดล้อม ตรวจประเมินวันที่ ๑๑ สิงหาคม ๒๕๖๔

- |  |                      |                         |
|--|----------------------|-------------------------|
| ๑. อาจารย์รวี รัตนาคม                  | มอ.หาดใหญ่ วช.ภูเก็ต | ประธานกรรมการ           |
| ๒. ผู้ช่วยศาสตราจารย์อานุช ศิริรัฐนิคม | ม.ทักษิณ วช.พัทลุง   | กรรมการ                 |
| ๓. ผู้ช่วยศาสตราจารย์เอกพล กาละดี      | ม.สุโขทัยธรรมาธิราช  | กรรมการและเลขานุการ     |
| ๔. ผู้ช่วยศาสตราจารย์อุทร เจริญเดช     | คณะวิทย์-ประมง       | ผู้ฝึกประสบการณ์ประเมิน |

#### ๗) สาขาวิชาเพาะเลี้ยงสัตว์น้ำ ตรวจประเมินวันที่ ๑๓ สิงหาคม ๒๕๖๔

- |  |                    |                         |
|--|--------------------|-------------------------|
| ๑. อาจารย์พรพิมล เชื้อดวงมุข             | มอ.หาดใหญ่         | ประธานกรรมการ           |
| ๒. ผู้ช่วยศาสตราจารย์ธัญญา พันธุ์ฤทธิ์ดำ | ม.ทักษิณ วช.พัทลุง | กรรมการ                 |
| ๓. อาจารย์จตุพร ฮกทา                     | วิทยาลัยการโรงแรมฯ | กรรมการและเลขานุการ     |
| ๔. อาจารย์ขวัญฤตา ตันติกำธน              | คณะวิทย์-ประมง     | ผู้ฝึกประสบการณ์ประเมิน |

### อำนาจหน้าที่

๑. คณะกรรมการฯ วางแผนการตรวจประเมินคุณภาพการศึกษาภายในร่วมกันและ  
เลขานุการประสานงานไปยังหน่วยงานที่รับการตรวจประเมินฯ
๒. ดำเนินการตรวจประเมินคุณภาพการศึกษาภายในตามแผนที่กำหนด
๓. จัดทำรายงานการประเมินคุณภาพการศึกษาภายใน (IQA) และรายงานไปยังหน่วยงานที่  
รับการตรวจประเมินฯ และให้คณะรวบรวมเล่มระดับหลักสูตร มายังงานประกันคุณภาพ  
สำนักงานอธิการบดี
๔. รายงานผลการประเมินผ่านระบบ CHE QA Online ปีการศึกษา ๒๕๖๓

### ๒.๑.๒ ผู้บริหาร อาจารย์และบุคลากรในสังกัด

- |   |   |
|---|---|
| ๑. ผู้ช่วยศาสตราจารย์ประเสริฐ ทองหนู่น้อย | คณบดีคณะวิทยาศาสตร์และเทคโนโลยีการประมง |
| ๒. ผู้ช่วยศาสตราจารย์วรพร ธารางกูร        | รองคณบดีฝ่ายวิชาการและวิจัย             |
| ๓. ผู้ช่วยศาสตราจารย์สุนันทา ช้องสาย      | รองคณบดีฝ่ายบริหารและวางแผน             |
| ๔. ผู้ช่วยศาสตราจารย์ชาคริยา ฉลาด         | รองคณบดีฝ่ายพัฒนานักศึกษา               |
| ๕. อาจารย์เดือนรุ่ง ช่วยเรือง             | หัวหน้าสำนักงานคณบดี                    |

### อำนาจหน้าที่

๑. เข้าร่วมโครงการ/กิจกรรม ตามวัน เวลาและสถานที่ และดำเนินกิจกรรมครบตามกำหนดการ
๒. ร่วมตอบประเด็นคำถามและแลกเปลี่ยนเรียนรู้ต่อคณะกรรมการและผู้ที่เกี่ยวข้องในกิจกรรม  
ประเมิน
๓. นำความรู้ที่ได้รับจากโครงการ/กิจกรรมไปใช้ประโยชน์ในหน่วยงานหรืองานที่ปฏิบัติอยู่
๔. ร่วมดำเนินโครงการ/กิจกรรม ให้สำเร็จตามวัตถุประสงค์การประเมิน

### ๒.๑.๓ ผู้รับการสัมภาษณ์ (ผู้มีส่วนได้ส่วนเสียทั้งบุคลากรภายในและบุคคลภายนอก)

#### ๑) กลุ่มผู้รับผิดชอบหลักสูตร

##### สาขาวิชาการจัดการทรัพยากรและสิ่งแวดล้อม ป.โท

๑. ผู้ช่วยศาสตราจารย์สุวิทย์ จิตรภักดี
๒. อาจารย์ขวัญตา ตันติกำธน
๓. ผู้ช่วยศาสตราจารย์ลักษมี วิทยา

##### สาขาวิชาอุตสาหกรรมอาหาร

๑. ผู้ช่วยศาสตราจารย์นพรัตน์ มะเห
๒. อาจารย์นันทิฐา คเชนทร์ภักดี
๓. ผู้ช่วยศาสตราจารย์ดลฤดี พิชัยรัตน์
๔. รองศาสตราจารย์สุแพรวพันธ์ โลหะลักษณ์เดช
๕. ผู้ช่วยศาสตราจารย์อุไรวรรณ วัฒนกุล

##### สาขาวิชาวิทยาศาสตร์และเทคโนโลยีสิ่งแวดล้อม

๑. ผู้ช่วยศาสตราจารย์นุชนาฏ นิลออ
๒. ผู้ช่วยศาสตราจารย์เอนก สวาอินทร์
๓. อาจารย์กนกรัตน์ รัตนพันธุ์
๔. ผู้ช่วยศาสตราจารย์ชาคริยา ฉลาด
๕. ผู้ช่วยศาสตราจารย์นพดล โพชกำเนิด

**สาขาวิชาวิทยาศาสตร์ทางทะเล**

๑. ผู้ช่วยศาสตราจารย์พรเทพ วีรัชวงศ์
๒. รองศาสตราจารย์เพชร เพ็ชรประดับ
๓. ผู้ช่วยศาสตราจารย์วรพร ธารางกูร
๔. ผู้ช่วยศาสตราจารย์ประเสริฐ ทองหนู่น้อย
๕. ผู้ช่วยศาสตราจารย์สิทธิโชค จันทร์ย่อง

**สาขาวิชาการจัดการประมงและธุรกิจสัตว์น้ำ**

๑. รองศาสตราจารย์ธงชัย นิติรัฐสุวรรณ
๒. ผู้ช่วยศาสตราจารย์อภิรักษ์ สงรักษ์
๓. ผู้ช่วยศาสตราจารย์รัตนาพร อนันตสุข
๔. รองศาสตราจารย์ชมพูนุช โสมาลีย์
๕. อาจารย์ปรีดา เกิดสุข

**สาขาวิชาการจัดการทรัพยากรและสิ่งแวดล้อม**

๑. ผู้ช่วยศาสตราจารย์มานิกา แซ่แง ชุกกลิ่น
๒. อาจารย์กัตตินาฏ สกฤสวัตินันท์
๓. ผู้ช่วยศาสตราจารย์อมรรัตน์ อังอังฉะริยะ
๔. อาจารย์ทัศนภา ว่องสนั่นศิลป์
๕. อาจารย์พรอุมมา ไกรนรา

**สาขาวิชาเพาะเลี้ยงสัตว์น้ำ**

๑. ผู้ช่วยศาสตราจารย์อุทร เจริญเดช
๒. ผู้ช่วยศาสตราจารย์มาโนช ขำเจริญ
๓. ผู้ช่วยศาสตราจารย์วัฒนา วัฒนกุล
๔. ผู้ช่วยศาสตราจารย์ วาที่พันตรีดำรงค์ โลหะลักษณะณาเดช
๕. อาจารย์วิกิจ ผินรับ

**๒) กลุ่มอาจารย์ผู้สอน**

**สาขาวิชาการจัดการทรัพยากรและสิ่งแวดล้อม ป.โท**

๑. อาจารย์กนกกรัตน์ รัตน์พันธ์

**สาขาวิชาอุตสาหกรรมอาหาร**

๑. ผู้ช่วยศาสตราจารย์ลักขมี วิทยา
๒. รองศาสตราจารย์ชุตินุช สุจริต
๓. อาจารย์นันทฐา คเชนทร์ภักดี
๔. ผู้ช่วยศาสตราจารย์ดลฤดี พิชัยรัตน์
๕. รองศาสตราจารย์สุแพรวพันธ์ โลหะลักษณะณาเดช

**สาขาวิชาวิทยาศาสตร์และเทคโนโลยีสิ่งแวดล้อม**

๑. ผู้ช่วยศาสตราจารย์นุชนาฏ นิลอ
๒. ผู้ช่วยศาสตราจารย์เอนก สวาทอินทร์
๓. อาจารย์กนกกรัตน์ รัตน์พันธ์

**สาขาวิชาวิทยาศาสตร์ทางทะเล**

๑. ผู้ช่วยศาสตราจารย์จันทรา อู๋แอ้ง
๒. อาจารย์ทัศนภา ว่องสนั่นศิลป์
๓. ผู้ช่วยศาสตราจารย์ชายยุทธ สุตทองคง
๔. อาจารย์ศิลป์ชัย เสนารัตน์

**สาขาวิชาการจัดการประมงและธุรกิจสัตว์น้ำ**

๑. รองศาสตราจารย์ธงชัย นิติรัฐสุวรรณ
๒. ผู้ช่วยศาสตราจารย์อภิรักษ์ สงรักษ์
๓. ผู้ช่วยศาสตราจารย์รัตนาพร อนันตสุข
๔. รองศาสตราจารย์ชมพูนุช โสมาลัย
๕. อาจารย์ปรีดา เกิดสุข

**สาขาวิชาการจัดการทรัพยากรและสิ่งแวดล้อม**

๑. ผู้ช่วยศาสตราจารย์มานิกา แซ่แง ชุกกลิ่น
๒. อาจารย์กัตตินาภุ สกกุลสวัสดิพันธ์
๓. ผู้ช่วยศาสตราจารย์อมรรัตน์ อังอัจฉริยะ
๔. อาจารย์ทัศนภา ว่องสนั่นศิลป์
๕. อาจารย์พรอุมมา ไกรนรา

**สาขาวิชาเพาะเลี้ยงสัตว์น้ำ**

๑. รองศาสตราจารย์วรวิฑูมิ เกิดปราง
๒. ผู้ช่วยศาสตราจารย์ปรีดา ภูมิ
๓. อาจารย์สุพิชชา ชูเสียงแจ้ว

**๓) กลุ่มนักศึกษาปัจจุบัน**

**สาขาวิชาการจัดการทรัพยากรและสิ่งแวดล้อม ป.โท**

๑. นายทวิศักดิ์ สุวรรณจันทร์

**สาขาวิชาอุตสาหกรรมอาหาร**

๑. นางสาวกาญจนา ขนานไต้
๒. นางสาวธนัญพร ภูมิพันธ์
๓. นางสาวเบญญาภา ทองดียิ่ง
๔. นางสาวดวงกมล ทองด้วง

**สาขาวิชาวิทยาศาสตร์และเทคโนโลยีสิ่งแวดล้อม**

๑. นางสาวศุภมาส ก้านจันทร์
๒. นางสาวปิ่นวดี ชูเสียงแจ้ว
๓. นางสาวหฤทชนัน จันทร์เพชร

**สาขาวิชาวิทยาศาสตร์ทางทะเล**

๑. นางสาวมาตา สุวรรณศิริ
๒. นางสาวสุภาวดี ชูมิ
๓. นางสาวทัศนภาภรณ์ ชูสวัสดิ์
๔. นางสาว พิไลวรรณ ดีหลิว

**สาขาวิชาการจัดการประมงและธุรกิจสัตว์น้ำ**

๑. นางสาวศิริญาภรณ์ พันธุ์ศิริ
๒. นางสาวจันทิมา พากเพียร
๓. นายอัชฎา สุทธิคณะ
๔. นายสัชฌกร พริกขุผล

**สาขาวิชาการจัดการทรัพยากรและสิ่งแวดล้อม**

๑. นางสาวชนิษฐา ชุมแก้ว
๒. นางสาววรางคณา เพ็ชรแก้ว

- ๓. นางสาวรัตนชนิกร ศรีรัตน์
- ๔. นางสาวสิริภัทร แสงศิริภู
- สาขาวิชาเพาะเลี้ยงสัตว์น้ำ
- ๑. นางสาวไศรยา อินทร์จันทร์
- ๒. นายกฤษฎา กองสุข

๔) กลุ่มศิษย์เก่า

สาขาวิชาการจัดการทรัพยากรและสิ่งแวดล้อม ป.โท

- ๑. นายนิรพัทธ์ พรหมฤทธิ์
- ๒. นางสาวปิยพร ฤทธิ์ทอง

สาขาวิชาอุตสาหกรรมอาหาร

- ๑. นางสาวนัฐชยา แอสู

สาขาวิชาวิทยาศาสตร์ทางทะเล

- ๑. นางสาวฉัตรจิตรา ทองภิรมย์

สาขาวิชาการจัดการประมงและธุรกิจสัตว์น้ำ

- ๑. นางสาววรรนิต ฤทธิสาคร

สาขาวิชาการจัดการทรัพยากรและสิ่งแวดล้อม

- ๑. นายโสภณ นิชากรณ์พงศ์

สาขาวิชาเพาะเลี้ยงสัตว์น้ำ

- ๑. นายชาญวิทย์ ครชชาติรี

๕) กลุ่มผู้ใช้บัณฑิต/ผู้ประกอบการ

สาขาวิชาการจัดการทรัพยากรและสิ่งแวดล้อม ป.โท

- ๑. นายบัญญัติกิจ สุขฉนวน ผู้ใหญ่บ้าน หมู่ที่ ๔ อำเภอทุ่งใหญ่ จังหวัดนครศรีธรรมราช
- ๒. นางจिरภา เพชรรักษ์ ผู้อำนวยการส่วนทรัพยากรน้ำ สำนักงานทรัพยากรธรรมชาติและสิ่งแวดล้อม จังหวัดพัทลุง

สาขาวิชาอุตสาหกรรมอาหาร

- ๑. นางสาวธนิต์สรณ์ สุขลิ้ม ผู้บริหารงานขาย เขตการขายภาคใต้เขต ๔ บริษัท ซีพีเอฟ เทรดดิ้ง จำกัด

สาขาวิชาวิทยาศาสตร์ทางทะเล

- ๑. นายณรงค์ คงเอียด ผู้อำนวยการอุทยานแห่งชาติหาดเจ้าไหม

สาขาวิชาการจัดการประมงและธุรกิจสัตว์น้ำ

- ๑. นางสาวพิลาวัลย์ แจ่มกมล ผู้ประกอบการอิสระ

สาขาวิชาการจัดการทรัพยากรและสิ่งแวดล้อม

- ๑. นายนราทิพย์ วงศ์แก้ว หัวหน้าแผนกน้ำยางชั้น บริษัท กว้างเซ็น จำกัด

สาขาวิชาเพาะเลี้ยงสัตว์น้ำ

- ๑. นายอนันต์เดช เดชทิพย์รักษ์ ผู้จัดการบริษัทไทยยูเนียนแอสเจอร์ จำกัด สาขาสะทิงพระ

อำนาจหน้าที่

- ๑. เข้าร่วมโครงการ/กิจกรรม ตามวัน เวลาและสถานที่ ที่ได้รับการประสานงานจากผู้จัดโครงการ/กิจกรรม
- ๒. ร่วมตอบประเด็นคำถามและแลกเปลี่ยนเรียนรู้ต่อคณะกรรมการ
- ๓. ร่วมแสดงทัศนคติเพื่อการพัฒนาหน่วยงาน

## ๒.๒ ระดับคณะ

### ๒.๒.๑ คณะกรรมการ

#### ๑) ตรวจสอบประเมินวันที่ ๒๐ สิงหาคม ๒๕๖๔

๑. รองศาสตราจารย์จรรยา ขอพลอยกลาง	ข้าราชการบำนาญ	ประธานกรรมการ
๒. ผู้ช่วยศาสตราจารย์ฟ้าพิไล ทวีสินโสภา	วิทยาลัยการโรงแรมฯ	กรรมการ
๓. อาจารย์กิตติศักดิ์ ทวีสินโสภา	คณะวิศวกรรมฯ	กรรมการ
๔. ผู้ช่วยศาสตราจารย์ณรงค์ชัย ชูพูล	คณะอุตสาหกรรมเกษตร	กรรมการและเลขานุการ

#### อำนาจหน้าที่

๑. คณะกรรมการฯ วางแผนการตรวจประเมินคุณภาพการศึกษาภายในร่วมกันและ  
เลขานุการประสานงานไปยังหน่วยงานที่รับการตรวจประเมินฯ
๒. ดำเนินการตรวจประเมินคุณภาพการศึกษาภายในตามแผนที่กำหนด
๓. จัดทำรายงานการประเมินคุณภาพการศึกษาภายใน (IQA) และรายงานไปยังหน่วยงานที่  
รับการตรวจประเมินฯ และให้คณะรวบรวมเล่มระดับคณะ มายังงานประกันคุณภาพ  
สำนักงานอธิการบดี
๔. รายงานผลการประเมินผ่านระบบ CHE QA Online ปีการศึกษา ๒๕๖๓

### ๒.๒.๒ ผู้บริหาร อาจารย์และบุคลากรในสังกัด

๑. ผู้ช่วยศาสตราจารย์ประเสริฐ ทองหนู่น้อย	คณบดีคณะวิทยาศาสตร์และเทคโนโลยีการประมง
๒. ผู้ช่วยศาสตราจารย์วรพร ธารางกูร	รองคณบดีฝ่ายวิชาการและวิจัย
๓. ผู้ช่วยศาสตราจารย์สุนันทา ช้องสาย	รองคณบดีฝ่ายบริหารและวางแผน
๔. ผู้ช่วยศาสตราจารย์ชาคริยา ฉลาด	รองคณบดีฝ่ายพัฒนานักศึกษา
๕. อาจารย์เดือนรุ่ง ช่วยเรื่อง	หัวหน้าสำนักงานคณบดี
๖. รองศาสตราจารย์วรุฒิ เกิดปราง	หัวหน้าสาขาเพาะเลี้ยงสัตว์น้ำและผลิตภัณฑ์ประมง
๗. ผู้ช่วยศาสตราจารย์พรเทพ วีระวงศ์	หัวหน้าสาขาวิทยาศาสตร์ทางทะเลและสิ่งแวดล้อม
๘. ผู้ช่วยศาสตราจารย์จันทรา อึ้งเอง	หัวหน้าสาขาศึกษาทั่วไป
๙. นางเสาวรัตน์ แสงศรีจันทร์	ผู้รับผิดชอบหน่วยบุคลากร
๑๐. นางณปภัช เมืองแก้ว	ผู้รับผิดชอบหน่วยการเงินและบัญชี
๑๑. นางกฤติยาภรณ์ บุญเดช	ผู้รับผิดชอบหน่วยนโยบายและแผน
๑๒. นางสาวจุรีรัตน์ คงอ่อนศรี	ผู้รับผิดชอบหน่วยหลักสูตร/หน่วยบริการวิชาการ
๑๓. นางสาวกัญจน์กมล กลิ่นหอม	ผู้รับผิดชอบหน่วยวิจัยและฝึกอบรม
๑๔. นางวลัยพร สงเสน	ผู้รับผิดชอบหน่วยแนะแนว/ให้คำปรึกษา
๑๕. นายอาทิตย์ ด้วนเกต	ผู้รับผิดชอบหน่วยกิจกรรมนักศึกษา/หน่วยอนุรักษ์ ศิลปวัฒนธรรม
๑๖. นางสาวกนกวรรณ จู้ห้อง	หน่วยสารสนเทศ
๑๗. นางสาวปรีดา คงประสม	หน่วยสารบรรณ
๑๘. นางศิริมา กรุงแก้ว	หน่วยพัสดุ
๑๙. นางปิยวรรณ ชูพูล	หน่วยประกันคุณภาพ

/อำนาจหน้าที่...

### อำนาจหน้าที่

๑. เข้าร่วมโครงการ/กิจกรรม ตามวัน เวลาและสถานที่ และดำเนินกิจกรรมครบตามกำหนดการ
๒. ร่วมตอบประเด็นคำถามและแลกเปลี่ยนเรียนรู้ต่อคณะกรรมการและผู้ที่เกี่ยวข้องในกิจกรรม ประเมิน
๓. นำความรู้ที่ได้รับจากโครงการ/กิจกรรมไปใช้ประโยชน์ในหน่วยงานหรืองานที่ปฏิบัติอยู่
๔. ร่วมดำเนินโครงการ/กิจกรรม ให้สำเร็จตามวัตถุประสงค์การประเมิน

### ๒.๒.๓ ผู้รับการสัมภาษณ์

#### ๑) กลุ่มตัวแทนผู้รับผิดชอบหลักสูตร/อาจารย์ผู้สอน

- |                                       |  |
|---------------------------------------|--|
| ๑. อาจารย์ขวัญฤตา ตันติกำธน           | สาขาวิชาการจัดการทรัพยากรและสิ่งแวดล้อม ป.โท |
| ๒. ผู้ช่วยศาสตราจารย์ตลฤดี พิชัยรัตน์ | สาขาวิชาอุตสาหกรรมอาหาร                      |
| ๓. ผู้ช่วยศาสตราจารย์นุชนาฏ นิลออ     | สาขาวิชาวิทยาศาสตร์และเทคโนโลยีสิ่งแวดล้อม   |
| ๔. ผู้ช่วยศาสตราจารย์พรเทพ วิรัชวงศ์  | สาขาวิชาวิทยาศาสตร์ทางทะเล                   |
| ๕. ผู้ช่วยศาสตราจารย์รัตนพร อนันตสุข  | สาขาวิชาการจัดการประมงและธุรกิจสัตว์น้ำ      |
| ๖. อาจารย์กัตตินาฏ สกุศลสวัสดิพันธ์   | สาขาวิชาการจัดการทรัพยากรและสิ่งแวดล้อม      |
| ๗. ผู้ช่วยศาสตราจารย์อุทร เจริญเดช    | สาขาวิชาเพาะเลี้ยงสัตว์น้ำ                   |

#### ๒) กลุ่มตัวแทนนักศึกษา

- |                             |   |
|-----------------------------|---|
| ๑. นางสาวจันทิมา พากเพียร   | สาขาวิชาการจัดการประมงและธุรกิจสัตว์น้ำ |
| ๒. นางสาวนิสริน ดะห์ลัน     | สาขาวิชาวิทยาศาสตร์ทางทะเล              |
| ๓. นางสาวไศรยา อินทร์จันทร์ | สาขาวิชาเพาะเลี้ยงสัตว์น้ำ              |
| ๔. นายสรวิชัย ขำเกลี้ยง     | สาขาวิชาการจัดการทรัพยากรและสิ่งแวดล้อม |

#### ๓) กลุ่มตัวแทนศิษย์เก่า

- |                              |   |
|------------------------------|---|
| ๑. นางสาววรรนิต ฤทธิสาคร     | สาขาวิชาการจัดการประมงและธุรกิจสัตว์น้ำ |
| ๒. นางสาวฉัตรจิตรา ทองภิรมย์ | สาขาวิชาวิทยาศาสตร์ทางทะเล              |
| ๓. นายชาญวิทย์ ครุชาติ       | สาขาวิชาเพาะเลี้ยงสัตว์น้ำ              |

#### ๔) กลุ่มตัวแทนผู้ประกอบการ/ผู้ใช้บัณฑิต

- |                      |   |
|----------------------|---|
| ๑. นายเกษม บุญญา     | ผู้ใหญ่บ้านปากคลอง  |
| ๒. นายบรรจง นฤพรเมธี | ประธานวิสาหกิจชุมชนเลี้ยงปลากระชังบ้านพรจุต<br>ประธานสภาอุตสาหกรรมการท่องเที่ยว จังหวัดตรัง |

#### ๕) กลุ่มตัวแทนสายสนับสนุน

- |                             |                                  |
|-----------------------------|----------------------------------|
| ๑. นางสาวกัญจน์กมล กลิ่นหอม | ผู้รับผิดชอบหน่วยวิจัยและฝึกอบรม |
| ๒. นางสาวปรีดา คงประสม      | หน่วยสารบรรณ                     |
| ๓. นางศิริมา กรุงแก้ว       | หน่วยพัสดุ                       |

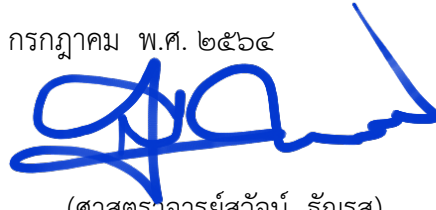
### อำนาจหน้าที่

๑. เข้าร่วมโครงการ/กิจกรรม ตามวัน เวลาและสถานที่ ที่ได้รับการประสานงานจากผู้จัดโครงการ/กิจกรรม
๒. ร่วมตอบประเด็นคำถามและแลกเปลี่ยนเรียนรู้ต่อคณะกรรมการ
๓. ร่วมแสดงทัศนคติเพื่อการพัฒนาหน่วยงาน



ทั้งนี้ ให้ดำเนินการตรวจประเมินฯ และรายงานผลแล้วเสร็จในเดือนสิงหาคม ๒๕๖๔

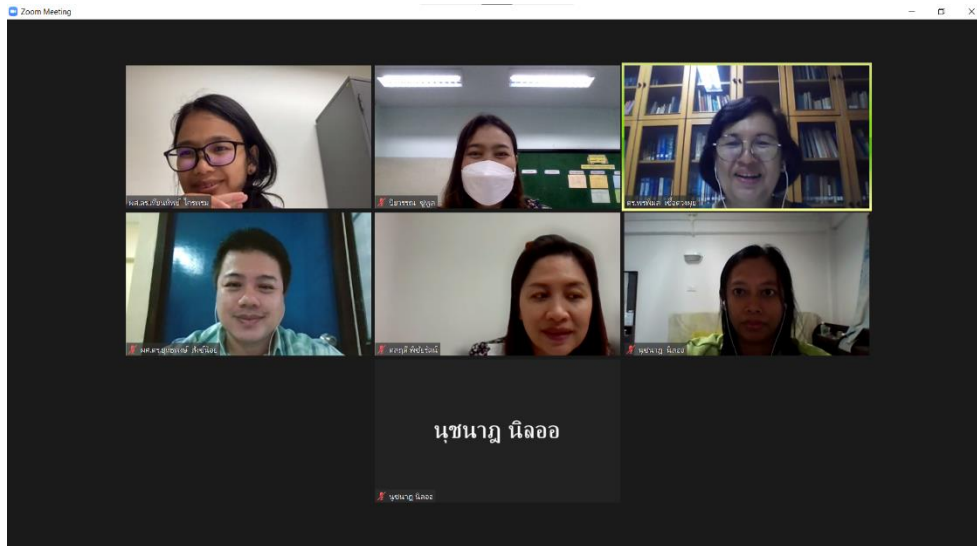
สั่ง ณ วันที่ ๓๐ เดือน กรกฎาคม พ.ศ. ๒๕๖๔



(ศาสตราจารย์สุวัจน์ ธีญรส)

อธิการบดีมหาวิทยาลัยเทคโนโลยีราชมงคลศรีวิชัย

ภาพการตรวจประเมินคุณภาพการศึกษาภายใน ระดับหลักสูตร  
สาขาวิชาการจัดการประมงและธุรกิจสัตว์น้ำ  
วันที่ 11 สิงหาคม 2564

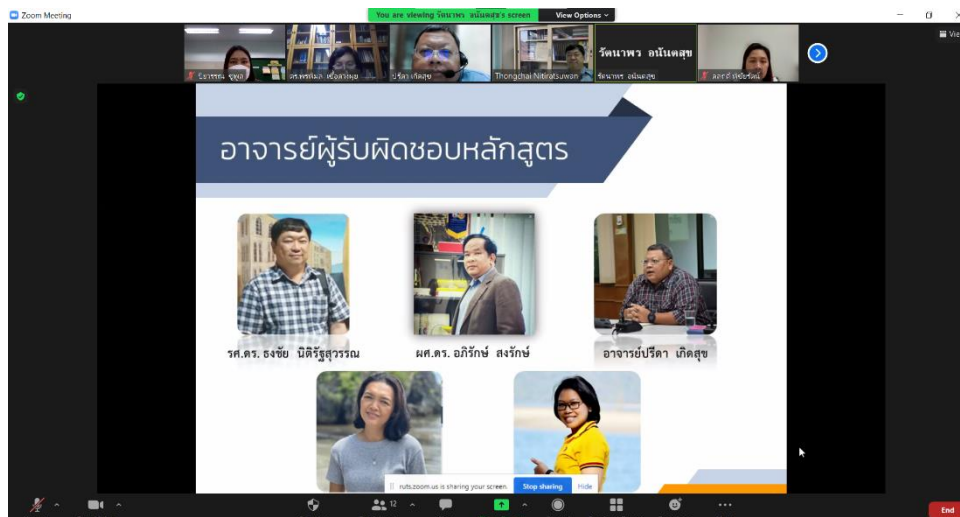
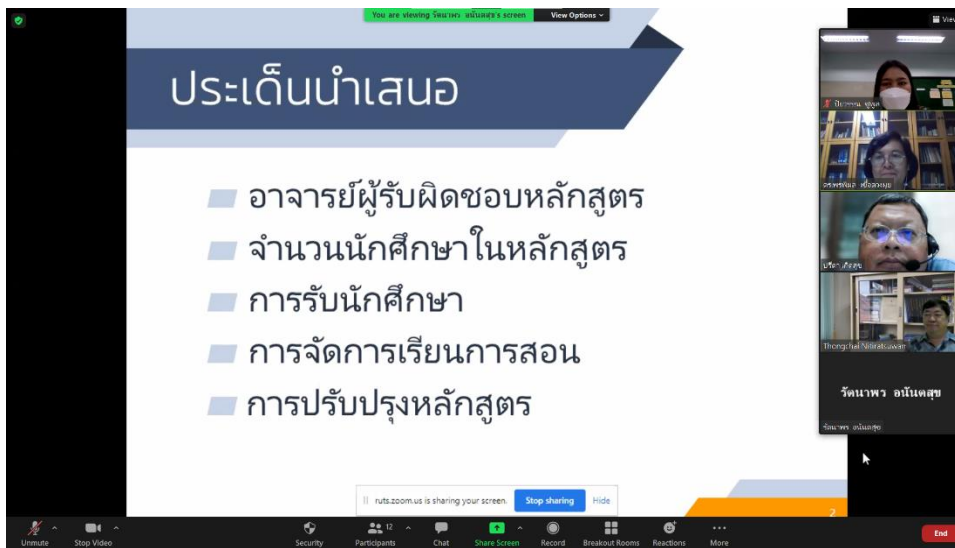


สัมภาษณ์ผู้บริหาร





# สัมภาษณ์หลักสูตรและตัวแทนอาจารย์ผู้สอน



Zoom Meeting | You are viewing a screen. | View Options

## จำนวนนักศึกษาในหลักสูตร

ปีรับเข้า	จำนวนเข้าศึกษาจริง	จำนวนคงอยู่	จำนวนพ้นสภาพ
2560	33	23	10
2561	23	20	3
2562	11	10	1
2563	6	5	1
<b>รวม</b>	<b><u>73</u></b>	<b><u>58</u></b>	<b><u>15</u></b>

รัตนาพร อนันต์เดช

ร.ร. ราชภัฏ อุดรธานี

rut.zoosulak is sharing your screen. | Stop Sharing | Hide

Unmute | Stop Video | Security | Participants | Chat | Share Screen | Record | Breakout Rooms | Reactions | More | End

Zoom Meeting

Recording...

อนุชานันท์ นิลออด

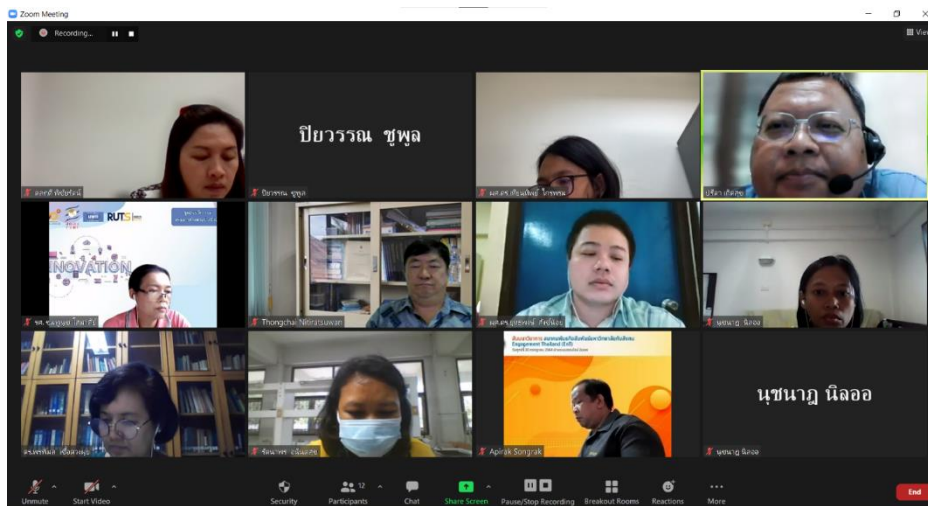
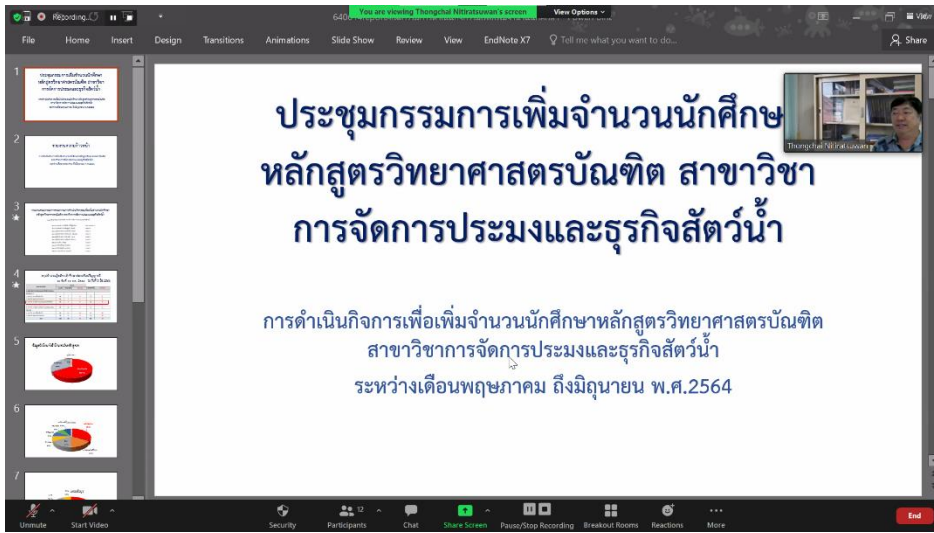
Unmute | Start Video | Security | Participants | Chat | Share Screen | Pause/Stop Recording | Breakout Rooms | Reactions | More | End

Zoom Meeting

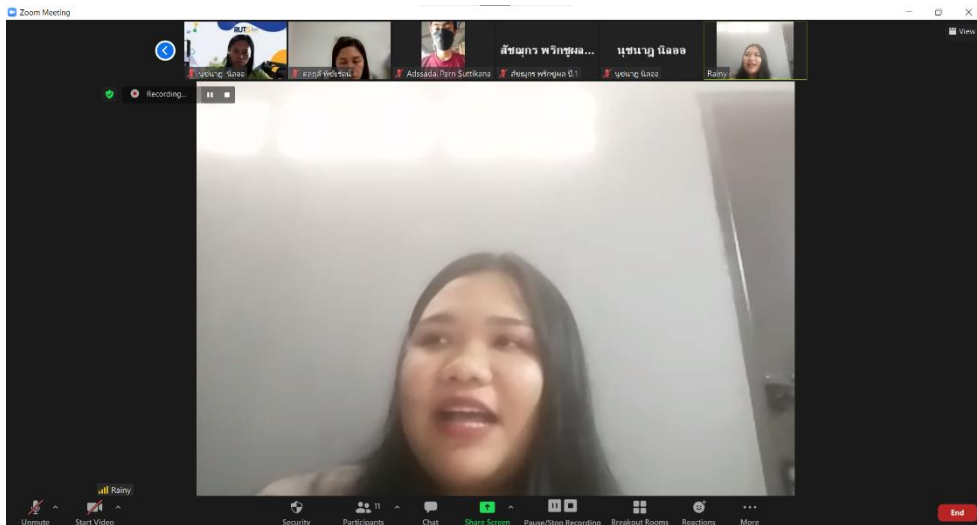
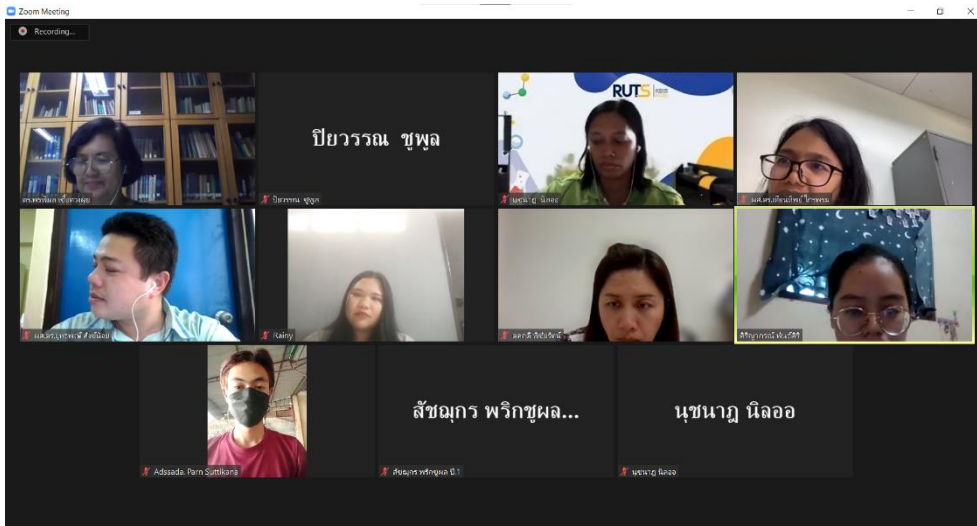
Recording...

อนุชานันท์ นิลออด

Unmute | Start Video | Security | Participants | Chat | Share Screen | Pause/Stop Recording | Breakout Rooms | Reactions | More | End



# สัมภาษณ์ตัวแทนนักศึกษาปัจจุบัน



# สัมภาษณ์ตัวแทนศิษย์เก่า

