

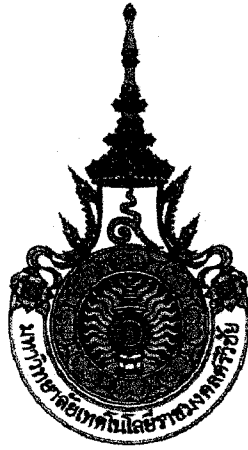


รายงานการจัดโครงการ
โครงการอบรมการรวบรวมและการเก็บขนขยะมูลฝอย
ในพื้นที่ชุมชนเกาะลิบง

วันที่ 31 พฤษภาคม 2557

จัดทำโดย

สาขาสังแวดล้อม
คณะวิทยาศาสตร์และเทคโนโลยีการประมง
มหาวิทยาลัยเทคโนโลยีราชมงคลศรีวิชัย วิทยาเขตตรัง



รายงานการจัดโครงการ
โครงการอบรมการรวบรวมและการเก็บขนขยะมูลฝอย
ในพื้นที่ชุมชนเกาะลิบง

วันที่ 31 พฤษภาคม 2557

จัดทำโดย

สาขาสังแวดล้อม
คณะวิทยาศาสตร์และเทคโนโลยีการประมง
มหาวิทยาลัยเทคโนโลยีราชมงคลศรีวิชัย วิทยาเขตตรัง



รายงานผลการดำเนินงานโครงการ
หน่วยงาน สาขาสิ่งแวดล้อม คณะวิทยาศาสตร์และเทคโนโลยีการประมง
ประจำปีงบประมาณ พ.ศ. 2557

1. ชื่อโครงการอบรมการรวบรวมและการเก็บขนขยะมูลฝอย ในพื้นที่ชุมชนเกาะลิบง

2. ผู้รับผิดชอบโครงการ

นายเอนก สวาะอินทร์ และคณาจารย์สาขาสิ่งแวดล้อม
สาขาสิ่งแวดล้อม คณะวิทยาศาสตร์และเทคโนโลยีการประมง มหาวิทยาลัยเทคโนโลยีราชมงคลศรีวิชัย
วิทยาเขตรัง

3. ความสอดคล้อง

3.1 ความสอดคล้องกับนโยบายสภามหาวิทยาลัยเทคโนโลยีราชมงคลศรีวิชัย

- นโยบายด้านพัฒนาคุณภาพการเรียนการสอน
- นโยบายด้านพัฒนาคุณภาพนักศึกษา
- นโยบายด้านพัฒนาบุคลากร
- นโยบายด้านพัฒนางานวิจัย สิ่งประดิษฐ์และนวัตกรรม และบริการชุมชน
- นโยบายด้านพัฒนาการทำนุบำรุงศิลปวัฒนธรรมและอนุรักษ์สิ่งแวดล้อม
- นโยบายด้านพัฒนาการบริหารจัดการและการประกันคุณภาพ

3.2 ความสอดคล้องกับยุทธศาสตร์ของมหาวิทยาลัยเทคโนโลยีราชมงคลศรีวิชัย

- ยุทธศาสตร์ที่ 1 การพัฒนาการศึกษามุ่งมั่นด้านวิทยาศาสตร์และเทคโนโลยี มุ่งสร้างบัณฑิตที่มีคุณภาพคุณธรรม และจริยธรรม สู่ระดับสากล
- ยุทธศาสตร์ที่ 2 การพัฒนางานวิจัย สิ่งประดิษฐ์ และนวัตกรรม ให้มีคุณภาพเข้าสู่มาตรฐานสากล
- ยุทธศาสตร์ที่ 3 การสร้างความสามารถในการแข่งขัน และพัฒนาคุณภาพชีวิตที่ดีตามความต้องการของสังคม
- ยุทธศาสตร์ที่ 4 การปลูกจิตสำนึกในการทำนุบำรุงศาสนา อนุรักษ์ศิลปวัฒนธรรมและสิ่งแวดล้อมแก่นักศึกษาและบุคลากร

3.3 สนับสนุนกลยุทธ์ของมหาวิทยาลัยเทคโนโลยีราชมงคลศรีวิชัย

- เพิ่มและพัฒนาอาจารย์ที่มีศักยภาพให้เพียงพอ
- พัฒนาศักยภาพบัณฑิตให้มีความรู้ ความสามารถด้านวิชาการ และทักษะวิชาชีพพร้อมเข้าสู่งาน
- พัฒนาและส่งเสริมการใช้ระบบเทคโนโลยีสารสนเทศ เพื่อเพิ่มศักยภาพนักศึกษา
- พัฒนาและบริหารหลักสูตร ให้เป็นไปตามเกณฑ์มาตรฐาน ความต้องการของตลาดแรงงานและทิศทางการพัฒนาประเทศ
- สร้างความพร้อม และพัฒนาศักยภาพด้านการจัดการเรียนการสอน
- สร้างความพร้อม และส่งเสริมให้นักศึกษาจัดกิจกรรม เพื่อพัฒนาตนเองได้อย่างเต็มศักยภาพ
- พัฒนาศักยภาพนักศึกษาให้สอดคล้องกับคุณลักษณะของบัณฑิตที่พึงประสงค์ของมหาวิทยาลัย



- พัฒนาศักยภาพบุคลากรให้เป็นไปตามเกณฑ์มาตรฐาน
- พัฒนาบุคลากรเพื่อเพิ่มความรู้ความสามารถด้านวิชาการ วิชาชีพ ตามสายงาน อย่างต่อเนื่อง
- สนับสนุนและส่งเสริมการพัฒนาการบริหารจัดการ และการประกันคุณภาพอย่างต่อเนื่อง
- สนับสนุนสิ่งอำนวยความสะดวก และสร้างความพร้อม ความเข้มแข็งด้านการวิจัย
- ส่งเสริมและยกระดับมาตรฐานงานวิจัยทั้งด้านปริมาณ และคุณภาพ เพื่อตอบสนองความต้องการของสังคมทั้งระดับท้องถิ่น และระดับชาติ
- บริการวิชาการ และถ่ายทอดองค์ความรู้ เพื่อสร้างความเข้มแข็ง และชี้นำสังคมอย่างต่อเนื่องและยั่งยืน
- สนับสนุนและส่งเสริมการทำนุบำรุงศาสนา สืบสานประเพณีศิลปวัฒนธรรม เผยแพร่ภูมิปัญญา และอนุรักษ์สิ่งแวดล้อม

4. วัน/เดือน/ปี ที่ดำเนินการ

31 พฤษภาคม 2557

5. สถานที่ดำเนินการ

เกาะลิบง ต.เกาะลิบง อ.กันตัง จ.ตรัง

6. วัตถุประสงค์ของโครงการ

6.1 เพื่อถ่ายทอดความรู้ทางวิชาการ เทคโนโลยี การจัดการขยะมูลฝอยและของเสียจากชุมชนบนพื้นที่เกาะลิบง สำหรับการเก็บรวบรวมและการเก็บขนขยะมูลฝอยชุมชน

6.2 เพื่อเป็นแนวทางในการจัดการขยะมูลฝอยและของเสียจากชุมชนบนพื้นที่เกาะลิบงในด้านการรวบรวมและการเก็บขนขยะมูลฝอยชุมชนไปยังสถานที่กำจัด

6.3 ผลการดำเนินงาน

7.1 ด้านผลผลิต (Output) (จำนวน/ปริมาณที่ผลิตได้)

จำนวนตัวแทนองค์กร ผู้นำชุมชน และ/หรือ ประชาชนผู้ที่สนใจที่เข้าร่วมโครงการ

7.2 ด้านผลลัพธ์ (Outcome) (ผลประโยชน์หรือผลสัมฤทธิ์ที่ได้จากผลผลิต/ผลที่ได้จากการดำเนินงาน เช่น ค่าตอบแทน การยกย่อง การได้รับความรู้ การพัฒนา เป็นต้น)

บุคคลที่เข้ารับการอบรมทั้งผู้นำชุมชน และ/หรือ ประชาชนผู้ที่สนใจเห็นความสำคัญของการร่วมมือกันในการป้องกันแก้ไขปัญหาทางด้านการจัดการขยะชุมชนและของเสียอื่นๆ ที่ก่อเกิดจากชุมชน สามารถนำองค์ความรู้ไปประยุกต์ใช้ในการพัฒนาหาแนวทางป้องกันแก้ไขปัญหาดังกล่าว ก่อให้เกิดรูปแบบของการบริหารจัดการปัญหาขยะมูลฝอยและของเสียอื่นๆ ที่ก่อเกิดขึ้นในชุมชนได้ด้วยตนเอง

7.3 ด้านผลกระทบ (Impact) (ผลที่ได้ตามมาจากการดำเนินงานและการได้ประโยชน์จากโครงการ/เหตุการณ์ที่ส่งผลให้ชุมชน เกิดการเปลี่ยนแปลง เช่น การสร้างอาชีพเสริม การสร้างความสามัคคี การสร้างเครือข่ายต่อเนื่อง เป็นต้น)

ผลกระทบที่เกิดขึ้นจากการจัดโครงการบริการวิชาการอย่างต่อเนื่อง จะทำให้ประชาชนในชุมชนเล็งเห็นถึงความสำคัญของการบริหารจัดการปัญหาขยะมูลฝอยและของเสียอื่นๆ และเกิดความตระหนักถึงปัญหาที่อาจเกิดขึ้นตามมา ก่อเกิดความร่วมมือร่วมใจกันในการช่วยกันป้องกันแก้ไขปัญหา อันนำไปสู่การจัดการสิ่งแวดล้อมที่ยั่งยืนในชุมชนของพื้นที่ที่ให้บริการวิชาการ



7. ผู้เข้าร่วมโครงการ

- 8.1 เป้าหมายผู้เข้าร่วมโครงการ จำนวน.....30.....คน
8.2 ผลการดำเนินงาน จำนวน.....30.....คน

9. ผลการประเมินผลโครงการ

9.1 ผู้ตอบแบบสอบถาม

จำนวนผู้ตอบแบบสอบถามทั้งหมด 30..... คน คิดเป็นร้อยละ 30..... ของผู้เข้าร่วมโครงการ
เพศหญิง จำนวน18.... คน เพศชาย จำนวน12..... คน

9.2 ผลการประเมินโครงการ

ด้านความพึงพอใจ คิดเป็นร้อยละ.....84.....ของแบบสอบถามทั้งหมด
ด้านความรู้ความเข้าใจ คิดเป็นร้อยละ.....87..... ของแบบสอบถามทั้งหมด
ด้านการนำความรู้และประสบการณ์ไปใช้ประโยชน์ คิดเป็นร้อยละ.....93.....ของแบบสอบถามทั้งหมด

9.3 สรุปข้อเสนอแนะของผู้ตอบแบบสอบถาม

1. ต้องการให้มีการกิจกรรมอย่างต่อเนื่อง
2. อยากให้ผู้นำชุมชน หรือ อบต. จัดการปัญหาเรื่องขยะมูลฝอย โดยให้ความรู้อบรมเรื่องขยะให้มากกว่านี้

10. การบูรณาการงานบริการวิชาการ

 การบูรณาการกับการเรียนการสอนในรายวิชา

- การประมวลความรู้และประสบการณ์ไปใช้ในกิจกรรมในรายวิชา

การจัดการขยะมูลฝอยและสารพิษ / โครงการงาน

ภาคเรียนที่.....2.....ปีการศึกษา.....2556.... และปีการศึกษา...2557.....

- ประเด็นที่นำมาพัฒนาการเรียนการสอน

จากการจัดกิจกรรมโครงการบริการวิชาการ โครงการอบรมสิ่งประดิษฐ์จากวัสดุรีไซเคิล ในเดือนเมษายน พ.ศ. 2556 ปีการศึกษา 2555 ผลจากการดำเนินกิจกรรมต่างๆ ร่วมกับชุมชนในพื้นที่เกาะลิบง สามารถนำมาพัฒนาการเรียนการสอนในปีการศึกษา 2556 ได้แสดงดังรายละเอียดด้านล่าง ทั้งนี้จากการพัฒนารูปแบบการเรียนการสอนดังกล่าวบางส่วนได้นำไปประยุกต์ใช้ในการจัดกิจกรรมในโครงการบริการวิชาการในปีการศึกษา 2556 โครงการอบรมการรวบรวมและการเก็บขนขยะมูลฝอย ในพื้นที่ชุมชนเกาะลิบง

- อธิบายในเนื้อหาวิชาในเรื่องกิจกรรมที่สามารถก่อให้เกิดความมีส่วนร่วมในการจัดการขยะชุมชน เช่น กิจกรรมขยะแลกไข่ กิจกรรมธนาคารขยะ
- ปรับปรุงกิจกรรมในภาคปฏิบัติการ ทดลองให้นักศึกษามีการจัดกิจกรรมธนาคารขยะ และ/หรือ ขยะแลกไข่
- ปรับปรุงกิจกรรมในภาคปฏิบัติการ ให้มีการคิดค้นสิ่งประดิษฐ์จากวัสดุรีไซเคิล ในปีการศึกษา 2556 ให้นักศึกษาคิดค้นสิ่งประดิษฐ์ โดยกำหนดวัสดุรีไซเคิลเป็นไว้นิล ป้ายประกาศ ที่ผ่านการใช้งานจากกิจกรรมต่างๆ เช่น ป้ายโครงการพัฒนานักศึกษา บริการวิชาการ การเผยแพร่ข้อมูลการศึกษาและงานวิจัย และนำผลงานเข้าร่วมการแข่งขันสิ่งประดิษฐ์จากวัสดุรีไซเคิล (ไว้นิล) ในงานสัปดาห์วิชาการ ครั้งที่ 3

- สอนในสัปดาห์ ที่ 4 ของภาคการศึกษา

หัวข้อ: Municipal Solid Waste: Reuse Recycle and Disposal Laboratory

 การบูรณาการกับการวิจัย

จากการดำเนินการจัดโครงการบริการวิชาการอย่างต่อเนื่องในพื้นที่ชุมชนเกาะลิบง จนถึงปัจจุบันยังพบว่ายังมีปัญหาในการจัดการจัดการขยะมูลฝอยในพื้นที่อีกหลายส่วน ทั้งนี้จากการประชุมและพูดคุยกับผู้นำชุมชนพบว่าประเด็นปัญหาที่จะต้องดำเนินการปัญหาหนึ่ง คือ การรวบรวมและการเก็บขนขยะมูลฝอย โครงการบริการวิชาการในปีการศึกษา 2556 จึงดำเนินการจัดโครงการอบรมการรวบรวมและการเก็บขนขยะมูลฝอย ในพื้นที่ชุมชนเกาะลิบง โดยมีการนำผลงานวิจัยถ่ายทอดเพื่อใช้เป็นแนวทางในการจัดการปัญหาดังกล่าว โดยมีรายละเอียดดังต่อไปนี้

 ชื่อโครงการ

- การจัดการขยะรีไซเคิลในองค์กรสถานศึกษา กรณีศึกษา มหาวิทยาลัยเทคโนโลยีราชมงคลศรีวิชัย วิทยาเขตตรัง
- แนวทางการจัดการขยะมูลฝอยภายในมหาวิทยาลัยเทคโนโลยีราชมงคลศรีวิชัย วิทยาเขตตรัง
- การประยุกต์ใช้แผนที่ภาพถ่ายดาวเทียมสำหรับการจัดการขยะมูลฝอยชุมชนขององค์การบริหารส่วนตำบลไม้ฝาด อ.สิเกา จ.ตรัง
- งานวิจัยอื่นๆ ที่เกี่ยวข้อง

 ประเด็นการวิจัย

- การวิจัยแนวทางการจัดการขยะมูลฝอยชุมชน

 ระยะเวลาดำเนินการ

- 1 ปี

 สรุปผลการวิจัย

- ผลงานวิจัยการจัดการขยะรีไซเคิลในองค์กรสถานศึกษา กรณีศึกษา มหาวิทยาลัยเทคโนโลยีราชมงคลศรีวิชัย วิทยาเขตตรัง ทำให้ทราบถึงแนวทางการจัดการขยะรีไซเคิลให้เหมาะสมกับแต่ละพื้นที่โดยที่จะต้องให้ประชาชนในชุมชนนั้นๆ เห็นถึงความสำคัญ ผ่านสื่อประชาสัมพันธ์ในรูปแบบต่างๆ โดยงานวิจัยนี้จะนำไปใช้เป็นแนวทางในการคัดแยกขยะรีไซเคิลในพื้นที่ชุมชนเกาะลิบง โดยจะมีงานวิจัยในพื้นที่เพิ่มเติมในส่วนของการศึกษาวิธีการสร้างความร่วมมือของประชาชนในชุมชนในการคัดแยกขยะรีไซเคิล ตลอดจนการจัดเก็บ ทั้งนี้จะเป็นการลดปริมาณขยะที่จะเข้าสู่กระบวนการกำจัดต่อไป
- ผลงานวิจัยแนวทางการจัดการขยะมูลฝอยภายในมหาวิทยาลัยเทคโนโลยีราชมงคลศรีวิชัย วิทยาเขตตรัง ทำให้ทราบถึงแนวทางเลือกเทคโนโลยีที่เหมาะสม สำหรับการจัดการขยะมูลฝอย ซึ่งจะสามารถนำไปใช้เป็นแบบอย่างในการวิเคราะห์แนวทางเลือกเทคโนโลยีที่เหมาะสมสำหรับการจัดการขยะมูลฝอยในพื้นที่ชุมชนเกาะลิบงได้
- ผลงานวิจัยการประยุกต์ใช้แผนที่ภาพถ่ายดาวเทียมสำหรับการจัดการขยะมูลฝอยชุมชนขององค์การบริหารส่วนตำบลไม้ฝาด อ.สิเกา จ.ตรัง ทำให้ทราบถึงแนวทางการจัดการเส้นทางการเก็บขนขยะมูลฝอยโดยใช้เทคโนโลยีทางด้านแผนที่ภาพถ่ายดาวเทียม ซึ่งจะช่วยในการจัดการเส้นทางการเก็บขนให้มีระยะทางสั้นที่สุดเป็นการช่วยประหยัดพลังงานน้ำมัน อีกทั้งเป็นการวางแผนการเก็บขนขยะในแต่ละวันหรือในแต่ละสัปดาห์ ซึ่งจะสามารถนำวิธีการไปใช้ในการจัดวางเส้นทางการเก็บขนขยะในพื้นที่ชุมชนเกาะลิบงได้

11. การเรียนรู้และเสริมสร้างความเข้มแข็งของชุมชนหรือองค์กรภายนอก

ชุมชนหรือองค์กรสร้างกลไกที่มีการพัฒนาตนเองอย่างต่อเนื่องและยั่งยืน

จากการร่วมประชุมกับผู้นำชุมชนของพื้นที่เกาะลิบง แสดงให้เห็นถึงการสร้างความร่วมมือระหว่างผู้นำชุมชน สาขาสังแวดล้อม คณะวิทยาศาสตร์และเทคโนโลยีการประมง และศูนย์ถ่ายทอดเทคโนโลยีการกำจัดขยะและบำบัดน้ำเสีย อันเนื่องมาจากพระราชดำริ ภาคใต้ เพื่อแลกเปลี่ยนความคิดเห็นอันนำไปสู่การหาแนวทางแก้ไขปัญหามลพิษในพื้นที่เกาะลิบง



โดยสาขาสิ่งแวดล้อมทำการแนะนำวางแผนและนำร่องการดำเนินงานในส่วนการคัดแยกขยะและการรวบรวม ศูนย์ถ่ายทอดเทคโนโลยีการกำจัดขยะและบำบัดน้ำเสียอันเนื่องมาจากพระราชดำริ ภาคใต้ แนะนำแหล่งทุนที่จักสามารถนำมาพัฒนาใน ส่วนของการเก็บขนขยะ ซึ่งผู้นำชุมชนยินดีดำเนินการตามคำแนะนำ

ชุมชนหรือองค์กรสร้างกลไกที่มีการพัฒนาตนเองอย่างต่อเนื่องและยั่งยืนโดยคงอัตลักษณ์และวัฒนธรรมของชุมชน หรือองค์กร

ปัจจุบันในพื้นที่เกาะลิบงได้มีการจัดให้มีผู้นำชุมชนที่รับผิดชอบในส่วนของการแก้ไขปัญหาขยะร่วมกับ ผู้ใหญ่บ้าน กำนัน และ อบต. เป็นตัวแทนชุมชนที่เข้าใจถึงพฤติกรรม กิจกรรม และวัฒนธรรม ของชุมชนเป็นอย่างดี ซึ่งผู้นำ ชุมชนจักสามารถสร้างความร่วมมือผ่านทางมัสยิด ทั้งในช่วงวันที่ประกอบพิธีกรรมทางศาสนา คือ วันศุกร์และวันธรรมดา ผ่านทางหอกระจายเสียงของมัสยิด

12. การมีส่วนร่วมของชุมชนและองค์กร

ผู้นำชุมชนและประชาชนเล็งเห็นถึงปัญหาขยะมูลฝอยในพื้นที่เกาะลิบง และยินดีเข้าร่วมกิจกรรม และการดำเนินงานในส่วนต่างๆ ที่จัดขึ้น เช่นกิจกรรมที่จัดขึ้นโดยสาขาสิ่งแวดล้อม และกิจกรรมการดำเนินงานผ่านผู้นำชุมชน การ ประชุมเพื่อปรึกษาหารือถึงแนวทางการแก้ไขปัญหาต่างๆ

13. ปัญหา อุปสรรค ของการดำเนินโครงการ

- ช่วงระยะเวลาจัดโครงการเป็นช่วงฤดูฝนทำให้ยากต่อการวางแผนการดำเนินงาน และการลงพื้นที่
- จากการปรับเปลี่ยนโครงการเพื่อให้ตอบสนองต่อปัญหาและความต้องการของชุมชน ส่งผลให้เกิดความ ล่าช้าในการดำเนินงานในส่วนของการลงพื้นที่จัดโครงการ

14. แนวทางการพัฒนา/ปรับปรุงในการจัดทำแผน/โครงการครั้งต่อไป

- กำหนดช่วงระยะเวลาจัดโครงการให้เหมาะสมกับช่วงฤดูกาล
- สำรวจ และ/หรือ ประสานงานกับผู้นำชุมชนถึงรายละเอียดปัญหาและความต้องการรับบริการวิชาการใน ปัจจุบัน

(นายเอนก สภาวะอินทร์)

หัวหน้าโครงการ

วันที่ 10 มิถุนายน 2557



ภาคผนวก

1. รายละเอียดโครงการ
2. หนังสือขออนุมัติโครงการ
3. คำสั่งแต่งตั้งคณะกรรมการ / รายชื่อคณะกรรมการดำเนินงาน
4. กำหนดการหรือตารางการดำเนินการ
5. จดหมายเชิญวิทยากร (ถ้ามี)
6. รายชื่อผู้เข้าร่วมโครงการ
7. รายงานการประชุมสรุปผลโครงการ
8. ภาพประกอบการจัดโครงการ / กิจกรรม
9. เอกสาร / หลักฐานการเผยแพร่ความรู้ (ถ้ามี)
10. เอกสาร/หลักฐาน อื่นที่เกี่ยวข้อง ระบุ.....

หมายเหตุ กรณีที่มีกิจกรรมย่อยหลายกิจกรรม / หลายครั้ง / หลายรุ่น ใน 1 โครงการใหญ่ ขอให้จัดทำรายงานผลโดยระบุให้ชัดเจนทุกกิจกรรม



ฝ่ายวิจัยและบริการวิชาการ มหาวิทยาลัยเทคโนโลยีราชมงคลศรีวิชัย เลขรับ..... ๒๔๑ วันที่..... ๒๒ พ.ค. ๒๕๕๗ เวลา..... ๑๕.๓๖ น.	กองนโยบายและแผน มหาวิทยาลัยเทคโนโลยีราชมงคลศรีวิชัย เลขที่รับ..... ๗๙๑ วันที่..... ๒๒ พ.ค. ๕๗ เวลา..... ๑๐.๓๓	มหาวิทยาลัยเทคโนโลยีราชมงคลศรีวิชัย เลขที่..... ๔๘๖๐ วันที่..... ๒๑ พ.ค. ๒๕๕๗ เวลา..... ๑๕.๑๑
---	---	--

ส่วนราชการ.....งานวิชาการและวิจัย คณะวิทยาศาสตร์และเทคโนโลยีการประมง มหาวิทยาลัยเทคโนโลยี

ราชมงคลศรีวิชัย วิทยาเขตตรัง โทร. ๐๗๕๒๐ ๕๐๖๓ โทรสาร. ๐๗๕๒๐ ๕๐๖๔

ที่ ศธ ๐๕๔๔.๐๗/๑๗๑๗ วันที่ ๒๑ พฤษภาคม ๒๕๕๗

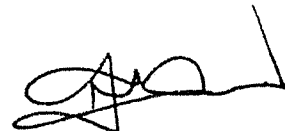
เรื่อง ขออนุมัติเปลี่ยนแปลงรายละเอียดโครงการบริการวิชาการ ประจำปีงบประมาณ ๒๕๕๗

เรียน อธิการบดีมหาวิทยาลัยเทคโนโลยีราชมงคลศรีวิชัย ผ่านรองอธิการบดีประจำวิทยาเขตตรัง

เลขที่รับ..... ๔๑๙๓ วันที่..... ๒๑ พ.ค. ๒๕๕๗ เวลา..... ๑๕.๑๑ น.

ตามที่สาขาสิ่งแวดล้อม คณะวิทยาศาสตร์และเทคโนโลยีการประมง ได้เสนอขออนุมัติเปลี่ยนแปลงชื่อเรื่องและรายละเอียดโครงการบริการวิชาการ ประจำปีงบประมาณ ๒๕๕๗ และมีข้อเสนอแนะให้ปรับแก้ไขโครงการ ฯ ให้สามารถบรรลุเป้าหมายและตัวชี้วัดได้ ทางสาขาสิ่งแวดล้อม ผู้นำชุมชน และศูนย์ถ่ายทอดเทคโนโลยี การกำจัดขยะและบำบัดน้ำเสียอันเนื่องมาจากพระราชดำริ ภาคใต้ จึงได้ประชุมปรึกษาหารือร่วมกัน และพบว่า ปัญหาสำคัญของการจัดการขยะภายในชุมชนพื้นที่เกาะลิบง คือ การรวบรวมและการเก็บขยะมูลฝอยจากแหล่งกำเนิดไปยังสถานที่กำจัด รวมถึงการกำจัดมูลฝอยอย่างถูกสุขลักษณะ ดังนั้นเพื่อเป็นการตอบสนองต่อความต้องการของชุมชนอย่างแท้จริง ทางสาขาสิ่งแวดล้อมจึงได้จัดเตรียมการดำเนินงานในส่วนต่าง ๆ เพื่อให้สามารถบรรลุเป้าหมายและตัวชี้วัดได้ตามข้อเสนอแนะ นั้น ในการนี้ คณะ ฯ จึงขออนุมัติเปลี่ยนแปลงรายละเอียดโครงการบริการวิชาการ ประจำปีงบประมาณ ๒๕๕๗ ตามเอกสารที่แนบมาพร้อมหนังสือฉบับนี้

จึงเรียนมาเพื่อโปรดพิจารณา



(รองศาสตราจารย์สุวัจน์ อัญรส)

คณบดีคณะวิทยาศาสตร์และเทคโนโลยีการประมง

เรียน อธิการบดี
เพื่อโปรดพิจารณา



(นางเพ็ญพร เกิดสุข)

อาจารย์วิทยาลัยการโรงแรมและการท่องเที่ยว
รักษาการแทน ผู้อำนวยการสำนักงานวิทยาเขตตรัง
รักษาการแทน รองอธิการบดีประจำวิทยาเขตตรัง

๒๒ พ.ค. ๒๕๕๗

เรียน อธิการบดี.

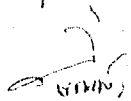
- อาจารย์ ดร. อัญรส อัญรส
- อ.มณฑล เมธียา / ผอ.บ.ภ.ค. / ๒๒๒
- ดร.สมเกียรติ อัญรส / ผอ. / ๒๒๒
- ดร.สมเกียรติ อัญรส / ผอ. / ๒๒๒
- ๑๖๒๒๒๒๒๒ / ๒๒๒
- ๒๒๒๒๒๒๒๒ / ๒๒๒
- ๒๒๒๒๒๒๒๒ / ๒๒๒

๒๒ พ.ค. ๕๗

เรียน คุณมนตรี

- ตามที่คณะกรรมการฯ ได้พิจารณาแล้ว เห็นว่า
มติที่ประชุมฯ เมื่อวันที่ ๒๖ กรกฎาคม ๒๕๓๖
ซึ่งได้พิจารณาแล้ว เห็นว่า
มติที่ประชุมฯ เมื่อวันที่ ๒๖ กรกฎาคม ๒๕๓๖
ซึ่งได้พิจารณาแล้ว เห็นว่า
มติที่ประชุมฯ เมื่อวันที่ ๒๖ กรกฎาคม ๒๕๓๖
ซึ่งได้พิจารณาแล้ว เห็นว่า

ขอเรียนขอทราบ

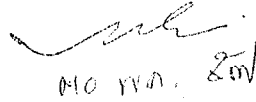


๒๙ พ.ค. ๕๓

เรียน คุณมนตรี

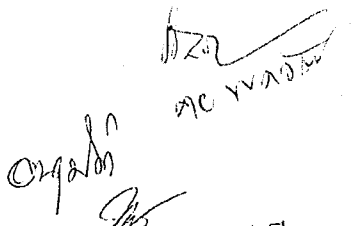
- ตามที่คณะกรรมการฯ ได้พิจารณาแล้ว เห็นว่า
มติที่ประชุมฯ เมื่อวันที่ ๒๖ กรกฎาคม ๒๕๓๖
ซึ่งได้พิจารณาแล้ว เห็นว่า
มติที่ประชุมฯ เมื่อวันที่ ๒๖ กรกฎาคม ๒๕๓๖
ซึ่งได้พิจารณาแล้ว เห็นว่า

ขอเรียนขอทราบ


๓๐ พ.ค. ๕๓

เรียน คุณมนตรี

เพื่อพิจารณา


๓๐ พ.ค. ๕๓

(ผู้ช่วยศาสตราจารย์ ดร. ทัศนีย์ วาจิ)

๓๐ พ.ค. ๕๓) อธิการบดีมหาวิทยาลัยเทคโนโลยีราชมงคลพระนคร



แบบเสนอโครงการบริการวิชาการเพื่อขอรับการสนับสนุนงบประมาณโครงการบริการวิชาการแก่

สังคม

ประจำปีงบประมาณ พ.ศ. ๒๕๕๗ (โครงการใหม่)

๑. ชื่อโครงการอบรมการรวบรวมและการเก็บขนขยะมูลฝอย ในพื้นที่ชุมชนเกาะลิบง

๒. ข้อมูลพื้นฐานของโครงการ

๒.๑ ประเภทโครงการ

โครงการตามยุทธศาสตร์ของมหาวิทยาลัย

โครงการพิเศษ

๒.๒ ลักษณะโครงการ

โครงการใหม่ (โปรดแนบผลสำรวจตามความต้องการ)

โครงการต่อเนื่อง ปีที่ ๓

๓. โครงการบริการวิชาการแก่สังคม ในลักษณะเผยแพร่โดย

การบริการข้อมูล

การประชุม / สัมมนา / อบรม / อบรมเชิงปฏิบัติการ

การให้คำปรึกษา

อื่นๆ (ระบุ)

๔. ความสอดคล้องกับยุทธศาสตร์/ ภารกิจของหน่วยงาน

สอดคล้องกับยุทธศาสตร์ด้านการบริการวิชาการแก่สังคม

ยุทธศาสตร์การสร้างความสามารถในการแข่งขัน และพัฒนาคุณภาพชีวิตที่ดีตามความต้องการของสังคม สอดคล้องกับแผนงานฝึกอบรมหลักสูตรระยะสั้นด้านวิชาการและวิชาชีพแก่ชุมชน

สอดคล้องกับแผนงานและภารกิจของหน่วยงานผู้รับผิดชอบโครงการ (โปรดระบุรายละเอียด)

การนำความรู้ทางวิชาการทางด้านสิ่งแวดล้อมเผยแพร่สู่ชุมชน โดยการนำความรู้ที่ได้จากการวิจัย การคิดค้นสิ่งประดิษฐ์ ของนักศึกษาและอาจารย์เผยแพร่ให้กับผู้นำชุมชนและประชาชนผู้สนใจ ซึ่งอาจมีผลทำให้คนในชุมชนสามารถนำไปประยุกต์ใช้ประกอบอาชีพ และ/หรือ ประยุกต์ใช้องค์ความรู้เพื่อการบริหารจัดการปัญหาขยะมูลฝอยชุมชนและของเสียอื่นๆ ที่ก่อเกิดขึ้นจากชุมชนได้ อีกทั้งเป็นสร้างความสัมพันธ์อันดีระหว่างสถานศึกษากับประชาชนในชุมชนที่เข้ารับบริการวิชาการ



๕. ผู้รับผิดชอบโครงการ

๕.๑ ชื่อผู้รับผิดชอบโครงการ

- ชื่อ - สกุล นายเอนก สวาทอินทร์ และคณาจารย์สาขาสิ่งแวดล้อม
สาขาสิ่งแวดล้อม คณะวิทยาศาสตร์และเทคโนโลยีการประมง มหาวิทยาลัยเทคโนโลยีราชมงคลศรี
วิชัย วิทยาเขตตรัง

ประสบการณ์และความเชี่ยวชาญในการบริการวิชาการของคณะทำงาน

(ระบุชื่อโครงการบริการวิชาการที่ได้รับการสนับสนุน/แหล่งงบประมาณ/สถานภาพของโครงการ/เสนอ
รายละเอียดที่เห็นว่ามีประโยชน์ต่อการเสนอโครงการ)

เนื่องด้วยประสบการณ์การทำงานของบุคลากรของ สาขาสิ่งแวดล้อม คณะวิทยาศาสตร์และเทคโนโลยีการ
ประมง มหาวิทยาลัยเทคโนโลยีราชมงคลศรีวิชัย วิทยาเขตตรัง พบว่าการจัดการขยะมูลฝอยชุมชนประสบปัญหาในบาง
พื้นที่โดยเฉพาะพื้นที่ที่เป็นเกาะ จากการสำรวจและการให้บริการวิชาการในพื้นที่เกาะหลายปีที่ผ่านมาเน้นพื้นที่ของ
เกาะลิบง เนื่องจากเป็นเกาะที่ยังเป็นธรรมชาติยังไม่เสื่อมสภาพจากกิจการการท่องเที่ยว ดังนั้นเพื่อเป็นการป้องกัน
ผลกระทบที่อาจเกิดขึ้นจากปัญหาขยะมูลฝอยในอนาคต สาขาสิ่งแวดล้อมจึงจัดโครงการที่เกี่ยวข้องกับการจัดการขยะ
มูลฝอยชุมชนในพื้นที่เกาะลิบงต่อเนื่องทุกปี โดยการจัดโครงการที่เป็นลักษณะของการท่องเที่ยว และ/หรือ แลกแขนง
องค์ความรู้จากการรวบรวมข้อมูลจากการจัดโครงการบริการวิชาการโครงการก่อนหน้า เพื่อถ่ายทอดองค์ความรู้ของการ
จัดการขยะมูลฝอยชุมชนให้ครอบคลุมทุกๆ ด้าน เบื้องต้นเป็นการเน้นการจัดการขยะมูลฝอย ณ แหล่งกำเนิด โดยมี
โครงการที่แล้วเสร็จแสดงดังตารางด้านล่าง

ชื่อโครงการบริการวิชาการที่ได้รับการ สนับสนุน	แหล่งงบประมาณ	สถานภาพของ โครงการ
โครงการพัฒนากระบวนการจัดการขยะทะเล ในพื้นที่ชายฝั่งทะเลท่องเที่ยว จังหวัดตรัง พื้นที่ หาดราชมงคล หาดปากเมง เกาะมุกข์ และ เกาะลิบง (เม.ษ - พ.ค. พ.ศ.๒๕๕๔)	กรมทรัพยากรทางทะเลและชายฝั่ง ปีงบประมาณ พ.ศ.๒๕๕๔	แล้วเสร็จ
โครงการการจัดการขยะชุมชนแบบบูรณาการ (กรกฎาคม พ.ศ.๒๕๕๕)	มหาวิทยาลัยเทคโนโลยีราชมงคลศรีวิชัย ปีงบประมาณ พ.ศ.๒๕๕๕	แล้วเสร็จ
โครงการอบรมสิ่งประดิษฐ์จากขยะรีไซเคิล (เมษายน ๒๕๕๖)	มหาวิทยาลัยเทคโนโลยีราชมงคลศรีวิชัย ปีงบประมาณ พ.ศ.๒๕๕๖	แล้วเสร็จ

๕.๒ หน่วยงานร่วม

ภายใน

คณะวิทยาศาสตร์และเทคโนโลยีการประมง มหาวิทยาลัยเทคโนโลยีราชมงคลศรีวิชัย วิทยาเขตตรัง
สถาบันทรัพยากรธรรมชาติและสิ่งแวดล้อม มหาวิทยาลัยเทคโนโลยีราชมงคลศรีวิชัย วิทยาเขตตรัง

ภายนอก

ศูนย์ถ่ายทอดเทคโนโลยีการกำจัดขยะและบำบัดน้ำเสียอันเนื่องมาจากพระราชดำริ ภาคใต้



๖. หลักการและเหตุผล (ระบุความต้องการของสังคมหรือชุมชน ลักษณะกลุ่ม; ปัญหา, อุปสรรค และแนวทางแก้ไข ปัญหา)

จากการให้บริการวิชาการแก่ชุมชน ซึ่งเป็นอีกภารกิจหนึ่งที่ของสาขาสิ่งแวดล้อมที่จำเป็นจะต้องมีการถ่ายทอดองค์ความรู้ต่างๆ ให้แก่ประชาชน ซึ่งจากการให้บริการวิชาการที่เกี่ยวข้องกับการแก้ปัญหา และจัดการขยะมูลฝอยในระยะเวลาที่ผ่านมา คือ โครงการพัฒนากระบวนการจัดการขยะทะเลในพื้นที่ชายฝั่งทะเลท่องเที่ยว จังหวัดตรัง พื้นที่ หาดราชมงคล หาดปากเมง เกาะมุกข์ และเกาะลิบง ที่ให้บริการวิชาการแก่ กรมทรัพยากรทางทะเลและชายฝั่ง (พ.ศ.๒๕๕๔) ทำให้พบปัญหาการจัดการปัญหาขยะมูลฝอยในเขตพื้นที่ชายฝั่งทะเลท่องเที่ยว โดยเฉพาะพื้นที่ที่เป็นเกาะ ซึ่งเป็นพื้นที่ที่ยากต่อการบริหารจัดการปัญหาขยะมูลฝอย เนื่องจากมีข้อจำกัดทั้งทางด้าน การเก็บขน การขนส่ง และการกำจัดขยะมูลฝอย ประกอบกับข้อมูลการพัฒนาพื้นที่ของเกาะลิบงสำหรับการพัฒนาด้านการคมนาคมที่มีโครงการพัฒนาท่าเทียบเรือขนส่งให้มีขนาดใหญ่ขึ้น ซึ่งจะส่งผลต่อการขยายตัวของชุมชน เศรษฐกิจ และการท่องเที่ยว ทำให้มีแนวโน้มจะเกิดปัญหาทางด้านสิ่งแวดล้อมตามไปด้วย โดยเฉพาะปัญหาด้านขยะมูลฝอย ดังนั้นเพื่อเป็นการสนับสนุนการหามาตรการรองรับสำหรับการป้องกันแก้ไขปัญหามลพิษ สาขาสีสิ่งแวดล้อมจึงได้มีการวางแผนการดำเนินโครงการบริการวิชาการในพื้นที่เกาะลิบงอย่างต่อเนื่อง โดยมีการจัดโครงการจัดการขยะชุมชนแบบบูรณาการ (กรกฎาคม พ.ศ.๒๕๕๕) เพื่อให้ความรู้เกี่ยวกับการแก้ไขปัญหามลพิษโดยเน้นในส่วนของการถ่ายทอดองค์ความรู้เกี่ยวกับการคัดแยกขยะมูลฝอย และการจัดตั้งธนาคารขยะ โดยมีส่วนร่วมกับผู้นำชุมชนในการริเริ่มจัดตั้งธนาคารขยะขึ้นภายในเกาะลิบง ซึ่งปัจจุบันการดำเนินโครงการมีผู้นำชุมชนเป็นผู้รับผิดชอบดูแลให้เกิดการดำเนินงานอย่างต่อเนื่อง แต่การดำเนินงานของโครงการธนาคารขยะยังพบปัญหาในส่วนของการเก็บรวบรวมและการขนส่งขยะขึ้นฝั่งที่มีค่าใช้จ่ายสูง ซึ่งปัญหาดังกล่าวจำเป็นต้องได้รับการแก้ไข โดยจากข้อมูลเกี่ยวกับการดำเนินงานที่เกี่ยวข้องกับการแก้ไขปัญหามลพิษ พบว่าการแปรรูปขยะมูลฝอยหรือที่เรียกว่า “การรีไซเคิล” เป็นอีกแนวทางเลือกหนึ่งสำหรับการแปรรูปขยะมูลฝอยให้เป็นผลิตภัณฑ์ที่มีมูลค่าเพิ่มขึ้น และอาจเป็นสินค้าที่สามารถสร้างรายได้ให้กับชุมชนได้ ทางสาขาสีสิ่งแวดล้อมจึงได้จัดโครงการอบรมสิ่งประดิษฐ์จากขยะรีไซเคิล (เมษายน ๒๕๕๖) โดยนำผลงานสิ่งประดิษฐ์จากงานวิจัยของอาจารย์และนักศึกษา สิ่งประดิษฐ์ที่ได้จากการคิดค้นของนักศึกษาที่ทำการเรียนรายวิชาการจัดการมูลฝอยและสารพิษ เป็นการถ่ายทอดองค์ความรู้จากงานวิจัยและการเรียนการสอนให้กับประชาชนในชุมชนเกาะลิบง เพื่อก่อให้เกิดความต่อเนื่องของการดำเนินงานในปี พ.ศ.๒๕๕๗ โดยจากการประชุมปรึกษากับผู้นำชุมชนบนเกาะลิบง พบว่าปัญหาขยะมูลฝอยที่สำคัญ ณ ปัจจุบัน คือ การรวบรวมและการเก็บขนขยะไปยังสถานที่กำจัด ทางสาขาสีสิ่งแวดล้อมจึงมีความประสงค์ดำเนินการจัดโครงการที่เกี่ยวข้องกับการจัดการปัญหาขยะมูลฝอยชุมชนในส่วนดังกล่าว โดยจะถ่ายทอดองค์ความรู้ทางด้านการจัดการขยะมูลฝอยในส่วนของการรวบรวมและการเก็บขนขยะมูลฝอย เพื่อใช้เป็นแนวทางในการแก้ไขปัญหาดังกล่าว เพื่อให้ชุมชนเกาะลิบงมีความยั่งยืนในการบริหารจัดการแก้ไขปัญหามลพิษและของเสียอื่นๆ ที่ก่อกวนขึ้นบนเกาะลิบง

๗. วัตถุประสงค์ (มีความสอดคล้องกับหลักการและเหตุผล)

- ๗.๑ เพื่อถ่ายทอดความรู้ทางวิชาการ เทคโนโลยี การจัดการขยะมูลฝอยและของเสียจากชุมชนบนพื้นที่เกาะลิบงสำหรับการเก็บรวบรวมและการเก็บขนขยะมูลฝอยชุมชน
- ๗.๒ เพื่อเป็นแนวทางในการจัดการขยะมูลฝอยและของเสียจากชุมชนบนพื้นที่เกาะลิบงในด้านการรวบรวมและการเก็บขนขยะมูลฝอยชุมชนไปยังสถานที่กำจัด



๘. พื้นที่ / ชุมชนเป้าหมาย (ชุมชน / หมู่บ้าน / อำเภอ / จังหวัด)
ตัวแทนองค์กร ผู้นำชุมชน หรือผู้ที่สนใจในชุมชนของเขตพื้นที่องค์การบริหารส่วนตำบลเกาะลิบง

๙. กลุ่มบุคคลผู้ขอรับบริการ

ภายนอกมหาวิทยาลัย

นักเรียน นักศึกษา

จำนวน..... คน

ผู้พิการ / ผู้ด้อยโอกาส

จำนวน..... คน

ข้าราชการ / ครูผู้สอนสถานศึกษา

จำนวน..... คน

พนักงานบริษัทเอกชน

จำนวน..... คน

อื่นๆ (ระบุ)ผู้นำชุมชน/ประชาชนผู้สนใจ

จำนวน..... ๓๑.....คน

รวมทั้งสิ้น

จำนวน..... ๓๑.....คน

ภายในมหาวิทยาลัย

นักศึกษา

จำนวน..... คน

บุคลากร

จำนวน..... คน

อาจารย์

จำนวน..... คน

อื่นๆ (ระบุ).....

จำนวน..... คน

รวมทั้งสิ้น

จำนวน..... คน

๑๐. ผลที่คาดว่าจะได้รับ เชิงปริมาณ/เชิงคุณภาพ

๑๐.๑ ด้านผลผลิต (Output) (จำนวน/ปริมาณที่ผลิตได้)

จำนวนตัวแทนองค์กร ผู้นำชุมชน และ/หรือ ประชาชนผู้สนใจที่เข้าร่วมโครงการ

๑๐.๒ ด้านผลลัพธ์ (Outcome) (ผลประโยชน์หรือผลสัมฤทธิ์ที่ได้จากผลผลิต/ผลที่ได้จากการดำเนินงาน เช่น
คำตอบแทน การยกย่อง การได้รับความรู้ การพัฒนา เป็นต้น)

บุคคลที่เข้ารับการอบรมทั้งผู้นำชุมชน และ/หรือ ประชาชนผู้สนใจเห็นความสำคัญของการร่วมมือกันในการป้องกันแก้ไขปัญหาทางด้านการจัดการขยะชุมชนและของเสียอื่นๆ ที่ก่อเกิดจากชุมชน สามารถนำองค์ความรู้ไปประยุกต์ใช้ในการพัฒนาหาแนวทางป้องกันแก้ไขปัญหาดังกล่าว ก่อให้เกิดรูปแบบของการบริหารจัดการปัญหาขยะมูลฝอยและของเสียอื่นๆ ที่ก่อเกิดขึ้นในชุมชนได้ด้วยตนเอง

๑๐.๓ ด้านผลกระทบ (Impact) (ผลที่ได้ตามมาจากการดำเนินงานและการได้ประโยชน์จากโครงการ/เหตุการณ์ที่ส่งผลให้ชุมชน เกิดการเปลี่ยนแปลง เช่น การสร้างอาชีพเสริม การสร้างความสามัคคี การสร้างเครือข่าย
ต่อเนื่อง เป็นต้น)

ผลกระทบที่เกิดขึ้นจากการจัดโครงการบริการวิชาการอย่างต่อเนื่อง จะทำให้ประชาชนในชุมชนเล็งเห็นถึงความสำคัญของการบริหารจัดการปัญหาขยะมูลฝอยและของเสียอื่นๆ และเกิดความตระหนักถึงปัญหาที่อาจเกิดขึ้นตามมา ก่อเกิดความร่วมมือร่วมใจกันในการช่วยกันป้องกันแก้ไขปัญหา อันนำไปสู่การจัดการสิ่งแวดล้อมที่ยั่งยืนในชุมชนของพื้นที่ให้บริการวิชาการ



๑๑.๔ แผนการดำเนินการ/ปฏิทินปฏิบัติงาน (ต่อเนื่อง ๒ ปี หรือ ยั่งยืน / เข้มแข็ง ๕ ปี) ในพื้นที่/ชุมชนเป้าหมายเดิม

แผนงานต่อเนื่อง (๒ - ๕ ปี)	ปีงบประมาณที่ดำเนินการ									
	พ.ศ. ๒๕๕๕ (ปีที่ ๑)		พ.ศ. ๒๕๕๖ (ปีที่ ๒)		พ.ศ. ๒๕๕๗ (ปีที่ ๓)		พ.ศ. ๒๕๕๘ (ปีที่ ๔)		พ.ศ. ๒๕๕๙ (ปีที่ ๕)	
	งบประมาณ	เป้าหมาย	งบประมาณ	เป้าหมาย	งบประมาณ	เป้าหมาย	งบประมาณ	เป้าหมาย	งบประมาณ	เป้าหมาย
โครงการการจัดการขยะชุมชนแบบบูรณาการ	๐.๐๕	๕๐								
โครงการอบรมสิ่งประดิษฐ์จากขยะรีไซเคิล			๐.๐๒	๓๐						
โครงการอบรมการรวบรวมและการเก็บขนขยะมูลฝอย ในพื้นที่ชุมชนเกาะลิบง					๐.๐๓	๓๐				
โครงการอบรมการจัดการของเสียจากชุมชน							๐.๐๓	๓๐		
โครงการอบรมรูปแบบการจัดการขยะมูลฝอยชุมชนบนพื้นที่เกาะ (อาจมีการเปลี่ยนแปลงโครงการ)									๐.๐๕	๕๐

***หมายเหตุ งบประมาณ หน่วย ล้านบาท และเป้าหมาย หน่วย คน

๑๒. งบประมาณ

๑๒.๑ รายรับ

๑๒.๑.๑ งบประมาณแผ่นดิน๓๐,๐๐๐.....บาท

๑๒.๑.๒ งบประมาณสนับสนุนจากแหล่งอื่น.....บาท



๑๒.๒ รายจ่าย

(แจกแจงรายละเอียดโดยยึดถือตามเกณฑ์การตั้งงบประมาณค่าใช้จ่ายโครงการบริการวิชาการงบประมาณเงินแผ่นดิน ประจำปีงบประมาณ พ.ศ. ๒๕๕๗) (ปีที่ ๓)

รายการ	จำนวนเงิน (บาท)
๑. ค่าตอบแทน (ให้ระบุรายละเอียดจำนวนคน/จำนวนวัน/อัตราที่ขอตั้งค่าตอบแทน)	
๑.๑ ค่าตอบแทนวิทยากร - ค่าวิทยากรภายใน (๒ คน x ๓ ชม. x ๓๐๐ บาท)	๑,๘๐๐
๒. ค่าใช้สอย (ให้ระบุรายละเอียดจำนวนคน/จำนวนวัน/อัตราที่ขอตั้งค่าใช้จ่าย)	
๒.๑ ค่าใช้จ่ายในการเดินทางไปราชการ เช่น ค่าเบี้ยเลี้ยง ค่าเช่าที่พัก - ค่าเบี้ยเลี้ยงเดินทาง (๕ คน x ๑ วัน x ๒๔๐ บาท)	๑,๒๐๐
๒.๒ ค่าอาหารว่างและเครื่องดื่ม - ค่าอาหารว่างและเครื่องดื่ม (๓๐ คน x ๒ มื้อ x ๒๕ บาท)	๑,๕๐๐
๒.๓ ค่าอาหารกลางวัน 1)ค่าอาหารกลางวัน (๓๐ คน x ๑ มื้อ x ๘๐ บาท)	๒,๔๐๐
๒.๔ ค่าจ้างเหมาบริการ 2)ค่าจ้างเหมาเรือ	๒,๐๐๐
3)ค่าจ้างเหมารถ	๒,๐๐๐
๓. ค่าวัสดุ (ให้ระบุรายละเอียด)	
๓.๑ วัสดุสำนักงาน - วัสดุอุปกรณ์สำหรับการจัดฝึกอบรม	๙,๖๕๐
- คู่มือประกอบการจัดฝึกอบรม (๓๐ เล่ม x ๑๘๐)	๕,๔๐๐
๓.๒ วัสดุโฆษณาและเผยแพร่ - ป้ายไว้นิติตประกาศ (๑ ป้าย X ๓๐๐ บาท)	๓๐๐
- แผ่นพับประชาสัมพันธ์โครงการ (๕๐ แผ่น x ๒๕ บาท)	๑,๒๕๐
๓.๓ วัสดุคอมพิวเตอร์ - หมึกพิมพ์ (๑ ตลับ x ๒,๕๐๐ บาท)	๒,๕๐๐
	รวมงบประมาณ
	๓๐,๐๐๐

**หมายเหตุ ขอดำเนินการจ่ายทุกรายการ และจำนวนคน โดยจะเบิกจ่ายตามหลักเกณฑ์ที่กำหนดและไม่เกินวงเงินที่ได้รับอนุมัติ



๑๓. ตารางสรุปความสอดคล้องกับบริบทที่เกี่ยวข้อง

ความสอดคล้อง	รายละเอียด
1. ความสอดคล้องกับยุทธศาสตร์ และโครงการพิเศษของมหาวิทยาลัย	<p>๖.๑ ความสอดคล้องกับยุทธศาสตร์มหาวิทยาลัย ยุทธศาสตร์การสร้างความสามารถในการแข่งขัน และพัฒนาคุณภาพชีวิตที่ดีตามความต้องการของสังคม สอดคล้องกับแผนงานฝึกอบรมหลักสูตรระยะสั้นด้านวิชาการและวิชาชีพแก่ชุมชน</p> <p>๖.๒ ความสอดคล้องกับแผนงานของหน่วยงาน การนำความรู้ทางวิชาการทางด้านสิ่งแวดล้อมเผยแพร่สู่ชุมชน</p> <p>๖.๓ ความสอดคล้องกับโครงการพิเศษ</p>
2. การมีส่วนร่วมของชุมชน/การสร้างเครือข่ายความร่วมมือ	<p>๗.๑ ระบุพื้นที่ /ชุมชนที่รับบริการ เกาะลิบง ต.เกาะลิบง อ.กันตัง จ.ตรัง</p> <p>๗.๒ ระบุเครือข่ายความร่วมมือ ๗.๒.๑ องค์การบริหารส่วนตำบลเกาะลิบง ๗.๒.๒ กลุ่มธนาคารขยะ และกลุ่มอื่นๆ ของประชาชนบนเกาะลิบง ๗.๒.๓ หน่วยงาน องค์กร สถานศึกษา บนพื้นที่เกาะลิบง</p>
3. มีองค์ความรู้ ผลงานวิจัยหรืองานสร้างสรรค์เป็นพื้นฐานในการบริการวิชาการ	<p>๓.๑ ระบุองค์ความรู้ ๓.๑.๑ การรวบรวมและการเก็บขนขยะมูลฝอย ๓.๑.๒ กระบวนการนำขยะมูลฝอยชุมชนกลับมาใช้ใหม่ ๓.๑.๓ กระบวนการจัดการขยะรีไซเคิล ๓.๑.๔ แนวทางการจัดการขยะมูลฝอยชุมชน</p> <p>๓.๒ ระบุผลงานวิจัย 4) แนวทางการจัดการขยะมูลฝอยในสถานศึกษา กรณีศึกษา มหาวิทยาลัยเทคโนโลยีราชมงคลศรีวิชัย วิทยาเขตตรัง 5) งานวิจัยอื่นๆ ที่เกี่ยวข้องกับการจัดการของเสียจากชุมชน</p>
4. การบูรณาการการเรียนการสอน และหรือ การวิจัย	<p>๔.๑. ระบุการบูรณาการโครงการบริการวิชาการกับการเรียนการสอน ๔.๑.๑ นำองค์ความรู้ หรือ ปัญหา ที่ได้จากการบริการวิชาการ สอดแทรกในรายวิชา 06 - 414 - 305 การจัดการมูลฝอย และสารพิษ หรือ รายวิชาอื่นๆ ที่เกี่ยวข้อง ๔.๑.๒ นำองค์ความรู้ใหม่ จากการศึกษา การคิดค้น งานสิ่งประดิษฐ์ ที่ได้จากการจัดการเรียนการสอน ในรายวิชาต่างๆ ถ่ายทอดสู่ งานบริการวิชาการ โดยให้อาจารย์หรือนักศึกษาเจ้าของ ผลงานเป็นผู้ถ่ายทอดองค์ความรู้นั้น</p> <p>๔.๒ ระบุการบูรณาการโครงการบริการวิชาการกับการวิจัย ๔.๒.๑ การนำปัญหา หรือ ความต้องการองค์ความรู้ของประชาชน นำมาเขียนหัวข้อโครงการวิจัยและผลิตผลงานวิจัยให้ได้ตาม วัตถุประสงค์ ๔.๒.๒ นำผลงานวิจัยทั้งที่เป็นความต้องการของประชาชน และ ผลงานวิจัยอื่นๆ ที่เป็นประโยชน์ ถ่ายทอดสู่ประชาชนผ่าน</p>



ความสอดคล้อง	รายละเอียด
	งานบริการวิชาการ โดยให้อาจารย์หรือนักศึกษาเจ้าของผลงานเป็นผู้ถ่ายทอดองค์ความรู้
5. ความสอดคล้องกับเกณฑ์การประเมินของสำนักงานคณะกรรมการการอุดมศึกษา (สกอ.) และสำนักงานรับรองมาตรฐานและประเมินคุณภาพการศึกษา (องค์การมหาชน) สมศ.	<p>๑๐.๑ การนำความรู้และประสบการณ์จากการบริการวิชาการมาใช้ในการพัฒนาการเรียนการสอน</p> <ul style="list-style-type: none"> <input checked="" type="checkbox"/> นำมาใช้ประโยชน์ในการเรียนการสอน <input checked="" type="checkbox"/> ต่อยอดสู่บทความวิชาการ (สามารถนับการนำความรู้และประสบการณ์ลงหนังสือพิมพ์ เว็บไซต์) <input checked="" type="checkbox"/> ต่อยอดสู่หนังสือ หรือตำรา หรืองานวิจัย <input checked="" type="checkbox"/> ขยายผลสู่การปรับปรุงรายวิชา <input type="checkbox"/> ขยายผลสู่การเปิดรายวิชาใหม่ <p>๑๐.๒ การเรียนรู้และเสริมสร้างความเข้มแข็งของชุมชนหรือองค์กรภายนอก</p> <ul style="list-style-type: none"> <input type="checkbox"/> มีการดำเนินงานตามวงจรคุณภาพ (PDCA) โดยการมีส่วนร่วมของชุมชน/องค์กร <input checked="" type="checkbox"/> ชุมชน/องค์กรมีผู้นำหรือสมาชิกที่มีการเรียนรู้และดำเนินกิจกรรมอย่างต่อเนื่อง <input checked="" type="checkbox"/> ชุมชน/องค์กรสร้างกลไกที่มีการพัฒนาตนเองอย่างต่อเนื่อง และยั่งยืน โดยคงอัตลักษณ์และวัฒนธรรมของชุมชนหรือองค์กร <input checked="" type="checkbox"/> มีผลกระทบที่เกิดประโยชน์สร้างคุณค่าต่อสังคมหรือชุมชน/องค์กรมีความเข้มแข็ง

๑๔. ตัวชี้วัดความสำเร็จของโครงการ

๑. เจริญปริมาณ
จำนวนผู้เข้าร่วมจริงต่อจำนวนที่กำหนดในโครงการหรือกิจกรรมไม่น้อยกว่าร้อยละ ๘๐
๒. เจริญคุณภาพ
คะแนนความพึงพอใจ โดย เฉลี่ยไม่น้อยกว่า ๓.๑๕ จากคะแนนเต็ม ๕



มหาวิทยาลัยเทคโนโลยีราชมงคลศรีวิชัย

Srivijaya FM 05-02

ISSUE : 02 -2- 08/03/2556

หน้าที่ 10/10

(ลงชื่อ) [Signature] ผู้เสนอโครงการ
 (นางสาว ศิวพร อภินันท์)
 ตำแหน่ง หัวหน้างานโครงการ
20 / พค / 2557

(ลงชื่อ) [Signature] ผู้เห็นชอบโครงการ
 (นางสาว ศิวพร อภินันท์)
 ตำแหน่ง หัวหน้างานโครงการ
20 / พค / 2557

(ลงชื่อ) [Signature] อนุมัติ / ผู้อำนวยการ
 (รองศาสตราจารย์ ดร.สังข์ ชัยรัตน์)
 ตำแหน่ง รองอธิการบดีฝ่ายบริหารและแผนกโสตศึกษา
21 / พค / 57



คำสั่งคณะกรรมการวิทยาศาสตร์และเทคโนโลยีการประมง

มหาวิทยาลัยเทคโนโลยีราชมงคลศรีวิชัย

ที่...๗๐...../ ๒๕๕๗

เรื่อง แต่งตั้งคณะกรรมการดำเนินการจัดโครงการบริการวิชาการ

โครงการอบรมการรวบรวมและการเก็บขนขยะมูลฝอย ในพื้นที่ชุมชนเกาะลิบง

เพื่อให้การดำเนินโครงการอบรมการรวบรวมและการเก็บขนขยะมูลฝอย ในพื้นที่ชุมชนเกาะลิบง เป็นไปอย่างเรียบร้อย และมีประสิทธิภาพ และนักศึกษามีส่วนร่วมในการดำเนินโครงการเพื่อให้เกิดการพัฒนา ศักยภาพนักศึกษาและบุคลากรตามวัตถุประสงค์ของโครงการ คณะวิทยาศาสตร์และเทคโนโลยีการประมง จึงขอ แต่งตั้งคณะกรรมการดำเนินงาน ดังต่อไปนี้ ดังต่อไปนี้

๑. คณะกรรมการฝ่ายอำนวยการ ปฏิบัติหน้าที่อำนวยการดำเนินงาน สนับสนุนและจัดหาวัสดุ อุปกรณ์ที่จำเป็น และอื่นๆ ที่เกี่ยวข้อง ประกอบด้วย

๑.๑ นายเอนก สภาวะอินทร์ ประธานกรรมการ

๑.๒ นางสาววรรณวิภา ไกรพิทยากร กรรมการ

๑.๓ นางสาวกัตตินาภุ สกกุลสวัสดิพันธ์ กรรมการและเลขานุการ

๒. คณะกรรมการฝ่ายที่ปรึกษา ปฏิบัติหน้าที่ให้คำปรึกษา สนับสนุน และอื่นๆ ที่เกี่ยวข้อง ประกอบด้วย

๒.๑ ผู้ช่วยศาสตราจารย์สุวิทย์ จิตรภักดี ประธานกรรมการ

๒.๒ ผู้ช่วยศาสตราจารย์จิโรจน์ พิระเกียรติขจร กรรมการ

๒.๒ นางฉานิกา แซ่แง ชุกลิน กรรมการ

๒.๓ นายพรอุมมา ไกรนรา กรรมการและเลขานุการ

๓. คณะกรรมการประสานงาน ปฏิบัติหน้าที่ให้คำปรึกษา ประสานงาน และอื่นๆ ที่เกี่ยวข้อง

ประกอบด้วย

๓.๑ ผู้ช่วยศาสตราจารย์ประภาศรี ศรีชัย ประธานกรรมการ

๓.๒ ผู้ช่วยศาสตราจารย์อำนาจ สร้อยทอง กรรมการ

๓.๓ นายมิตรทูน โสมาลัย กรรมการ

๓.๔ นางสาวเดือนรุ่ง ช่วยเรือง กรรมการ

๓.๕ นางผ่องศรี พัทฒมณี กรรมการ

๓.๖ นางสาวเจตนา อินยรัตน์ กรรมการและเลขานุการ

๔. คณะกรรมการฝ่ายสถานที่ ยานพาหนะ และระบบสารสนเทศ ปฏิบัติหน้าที่ จัดเตรียม

สถานที่ ยานพาหนะ ระบบสารสนเทศ และอื่นๆ ที่เกี่ยวข้อง ประกอบด้วย

๔.๑ นายสุรินทร์ กาญจนะ ประธานกรรมการ

๔.๒ นายวีรศักดิ์ ไชยชาญ กรรมการ

๔.๓ นายณฤทธิ์ กล่อมพงษ์ กรรมการ

๔.๔ นายอัครเดช ศิวรักษ์ กรรมการและเลขานุการ

.../๕. คณะกรรมการฝ่าย.....

๕. คณะกรรมการฝ่ายประเมินผล ปฏิบัติหน้าที่ ออกแบบการประเมินผล ทำการประเมินผล พร้อมทั้งจัดทำรายงานสรุปโครงการอบรมสิ่งประดิษฐ์จากขยะรีไซเคิล ประกอบด้วย

- | | |
|----------------------------|---------------------|
| ๕.๑ นางกมลวรรณ โชติพันธ์ | ประธานกรรมการ |
| ๕.๒ นางสาวนุชนาฏ นิลอ | กรรมการ |
| ๕.๓ นางสาววาริรัตน์ ชุนทอง | กรรมการและเลขานุการ |

๖. คณะกรรมการฝ่ายรวบรวมข้อมูล ปฏิบัติหน้าที่รวบรวมข้อมูล การเก็บภาพถ่าย แบบสอบถาม และจัดเก็บข้อมูลอื่นๆ ในพื้นที่ที่เป็นประโยชน์ต่อการดำเนินงานการบริการวิชาการ

- | | |
|---------------------------|---------------------|
| ๖.๑ นางสาวสรวิวรรณ อินทอง | ประธานกรรมการ |
| ๖.๒ นายสุธิพงศ์ ต้องชลวน | กรรมการ |
| ๖.๓ นายวิทยา ทองขาว | กรรมการ |
| ๖.๓ นางสาวศรวิไล ปัญญาวัน | กรรมการและเลขานุการ |

ทั้งนี้ ตั้งแต่วันที่ ๒๐ พฤษภาคม พ.ศ. ๒๕๕๗

สั่ง ณ วันที่ ๒๐ พฤษภาคม พ.ศ. ๒๕๕๗

(รองศาสตราจารย์สุวัจน์ ชัยยศ)
คณบดีคณะวิทยาศาสตร์และเทคโนโลยีการประมง



คำสั่งคณะกรรมการวิทยาศาสตร์และเทคโนโลยีการประมง
มหาวิทยาลัยเทคโนโลยีราชมงคลศรีวิชัย
ที่...../ ๒๕๕๗

เรื่อง แต่งตั้งวิทยากรและผู้ช่วยวิทยากรโครงการอบรมการรวบรวมและการเก็บขนขยะมูลฝอย
ในพื้นที่ชุมชนเกาะลิบง

เพื่อให้การดำเนินโครงการอบรมการรวบรวมและการเก็บขนขยะมูลฝอย ในพื้นที่ชุมชนเกาะลิบง เป็นไปอย่างเรียบร้อย และมีประสิทธิภาพ อีกทั้งเปิดโอกาสให้นักศึกษา หรือ บัณฑิตที่สำเร็จการศึกษาแล้ว มีส่วนร่วมในการดำเนินโครงการ ก่อให้เกิดการพัฒนาศักยภาพนักศึกษาและบัณฑิต คณะวิทยาศาสตร์และเทคโนโลยีการประมง จึงขอแต่งตั้งวิทยากรและผู้ช่วยวิทยากรโครงการฯ ดังรายละเอียดต่อไปนี้

วิทยากรและผู้ช่วยวิทยากรโครงการอบรมการรวบรวมและการเก็บขนขยะมูลฝอย ในพื้นที่ชุมชนเกาะลิบง ปฏิบัติหน้าที่ เป็นวิทยากรจัดฝึกอบรมให้ความรู้ทางด้านการคัดแยกขยะ ณ แหล่งกำเนิด การจัดการขยะรีไซเคิลตามแนวพระราชดำริ และเนื้อหาอื่นๆ ที่เกี่ยวข้อง ประกอบด้วย

- | | |
|---|----------------|
| ๑. ผู้ช่วยศาสตราจารย์จิโรจน์ พิระเกียรติขจร | วิทยากร |
| ๒. นายเอนก สภาวะอินทร์ | วิทยากร |
| ๓. นางสาวศรีวิไล ปัญญาวัน | ผู้ช่วยวิทยากร |
| ๔. นายสุธิพงศ์ ต้องชลวน | ผู้ช่วยวิทยากร |
| ๕. นางสาวสิริวรรณ อินทอง | ผู้ช่วยวิทยากร |
| ๖. นายธัชชัย สุขยัง | ผู้ช่วยวิทยากร |

ทั้งนี้ ตั้งแต่วันที่ ๓๐ พฤษภาคม พ.ศ. ๒๕๕๗

สั่ง ณ วันที่ ๓๐ พฤษภาคม พ.ศ. ๒๕๕๗

(รองศาสตราจารย์สุวัจน์ ธีณรส)

คณบดีคณะวิทยาศาสตร์และเทคโนโลยีการประมง

กำหนดการ โครงการอบรมการรวบรวมและการเก็บขนขยะมูลฝอย ในพื้นที่ชุมชนเกาะลิตง

กำหนดการ

08.00 – 09.00 น. ลงทะเบียน

09.00 – 10.30 น. พิธีเปิดโครงการ กิจกรรมการบรรยายความสำคัญของการรวบรวมและการเก็บขนขยะมูลฝอย

10.30 – 10.45 น. พักรับประทานอาหารว่าง

10.45 – 12.00 น. กิจกรรมกิจกรรมการบรรยาย และการระดมความคิดเพื่อหาแนวทางการรวบรวม การเก็บขนขยะมูลฝอยในพื้นที่ชุมชนเกาะลิตง

12.00 – 13.00 น. พักรับประทานอาหารกลางวัน

13.00 – 14.15 น. กิจกรรมการบรรยายการใช้ประโยชน์จากขยะรีไซเคิล ตามแนวพระราชดำริ ช่วงที่ 1

14.15 – 14.30 น. พักรับประทานอาหารว่าง

14.30 – 16.00 น. กิจกรรมการบรรยายการใช้ประโยชน์จากขยะรีไซเคิล ตามแนวพระราชดำริ ช่วงที่ 2

16.00 – 16.30 น. กิจกรรมขยะแลกไข่ (เฉพาะผู้ที่เข้าร่วมโครงการ)

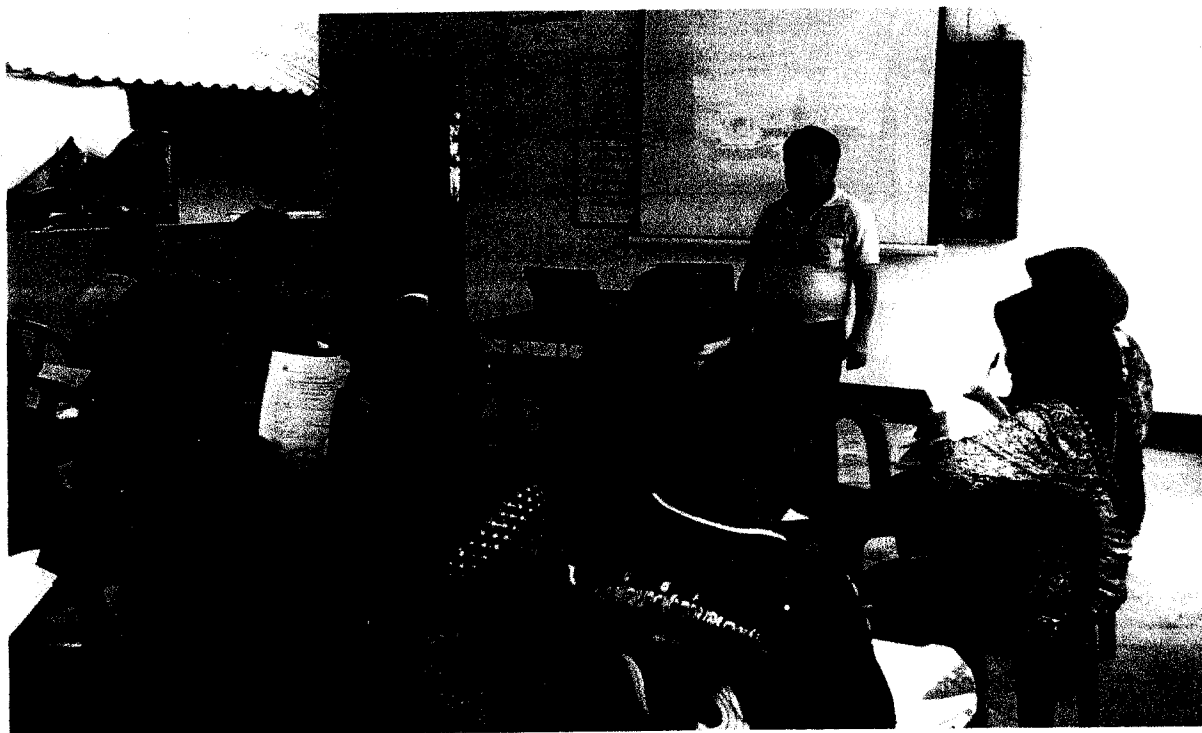
***หมายเหตุ กำหนดการและกิจกรรมอาจมีการเปลี่ยนแปลงตามความเหมาะสมกับช่วงเวลา

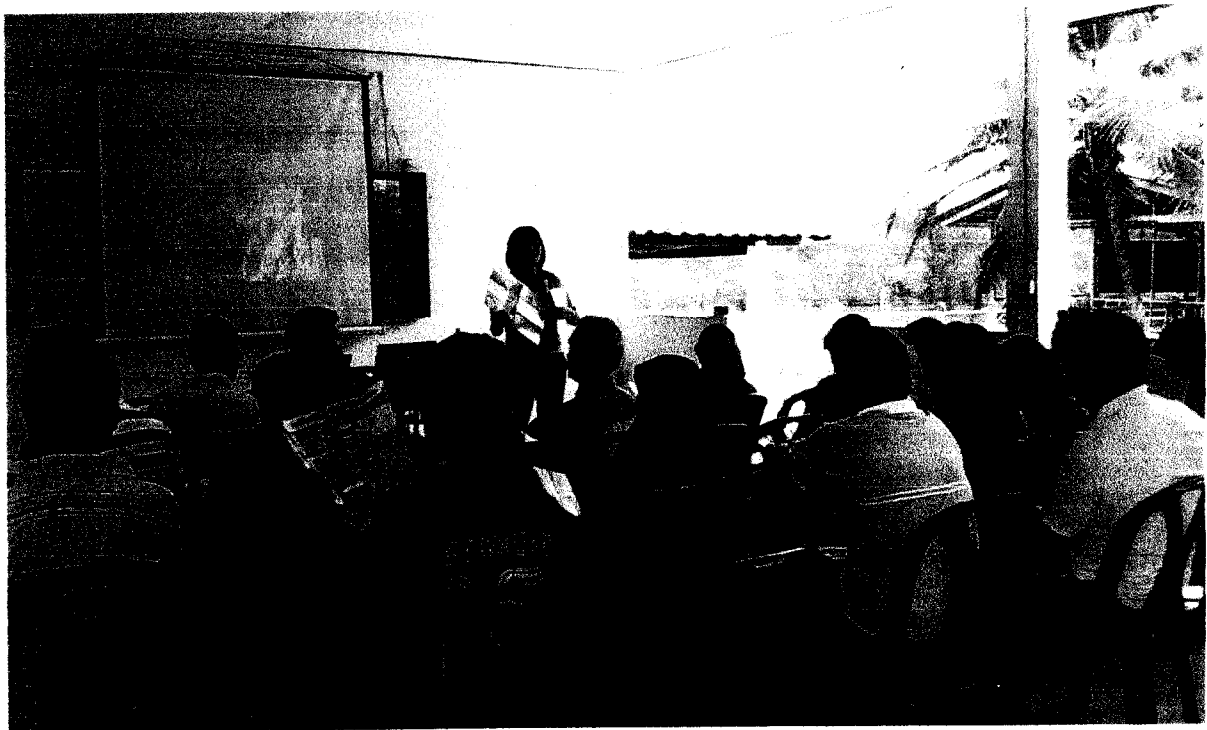
ภาพการดำเนินงาน

โครงการบริการวิชาการแก่สังคม ประจำปีงบประมาณ พ.ศ. ๒๕๕๗

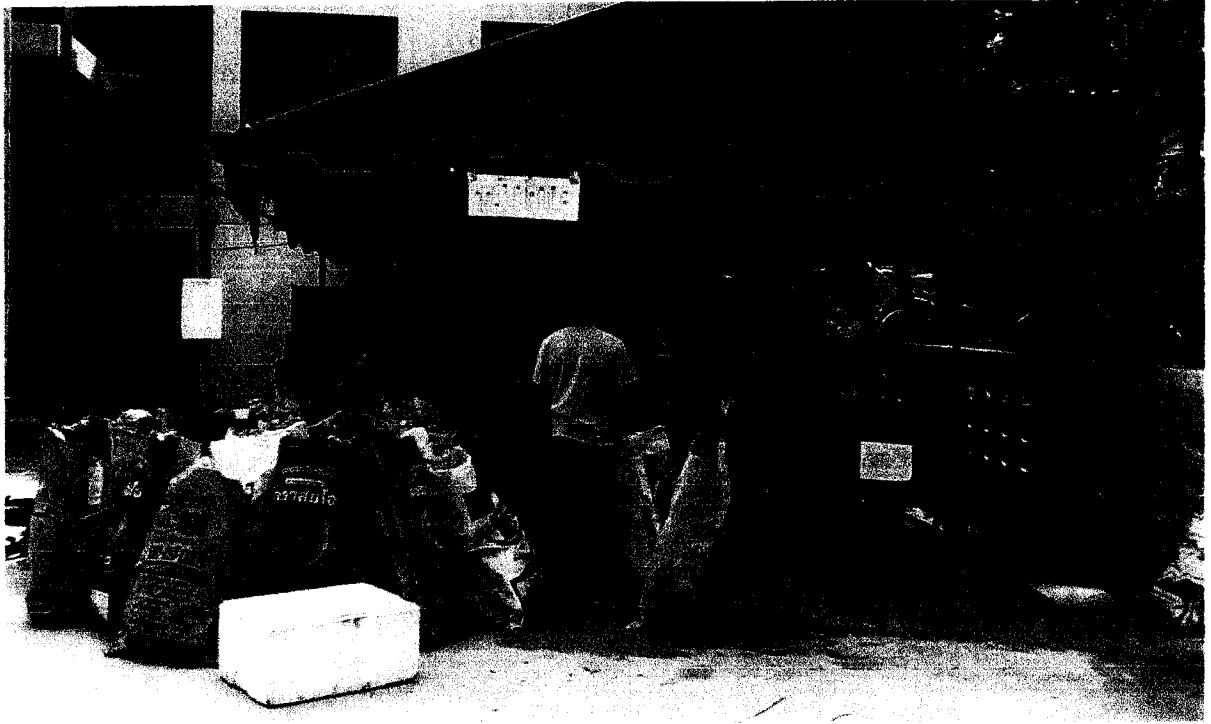
โครงการอบรมการรวบรวมและการเก็บขนขยะมูลฝอย ในพื้นที่ชุมชนเกาะลิบง

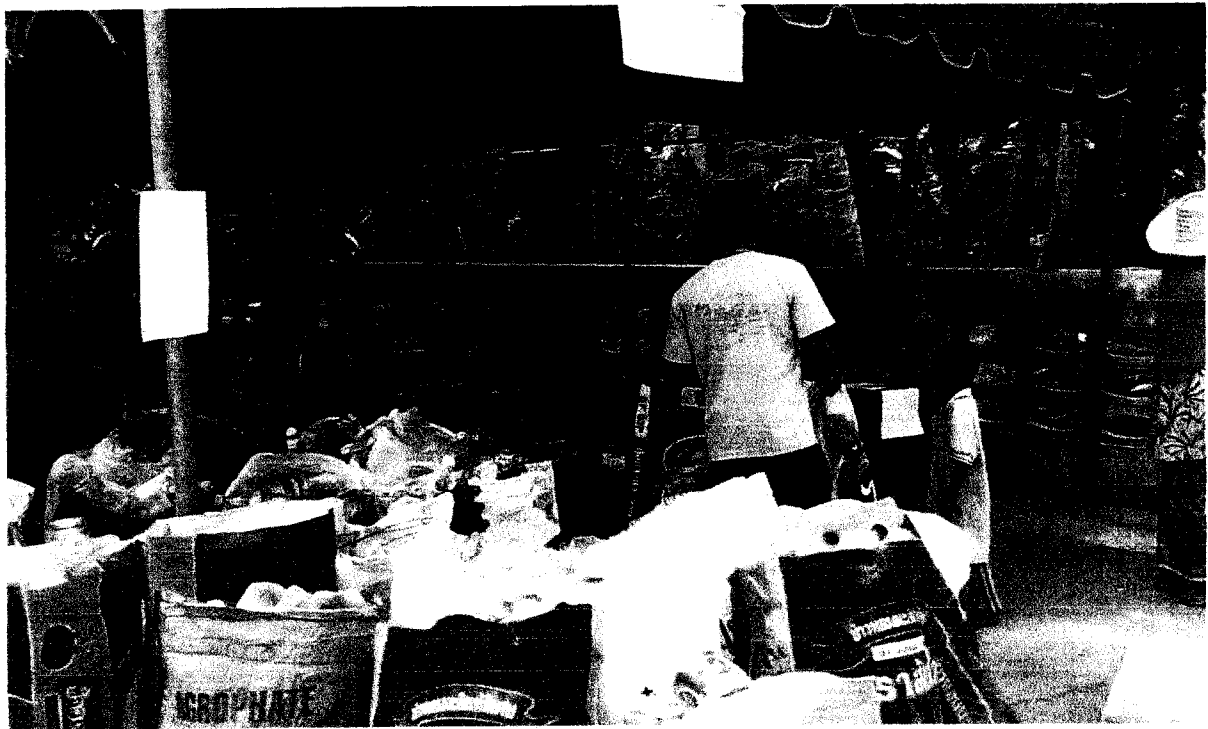
กิจกรรมการอบรม





กิจกรรมขยะแลกไข่ โดยนักศึกษาสาขาสิ่งแวดล้อม





กิจกรรมการประชุมร่วมกันกับผู้นำชุมชน



